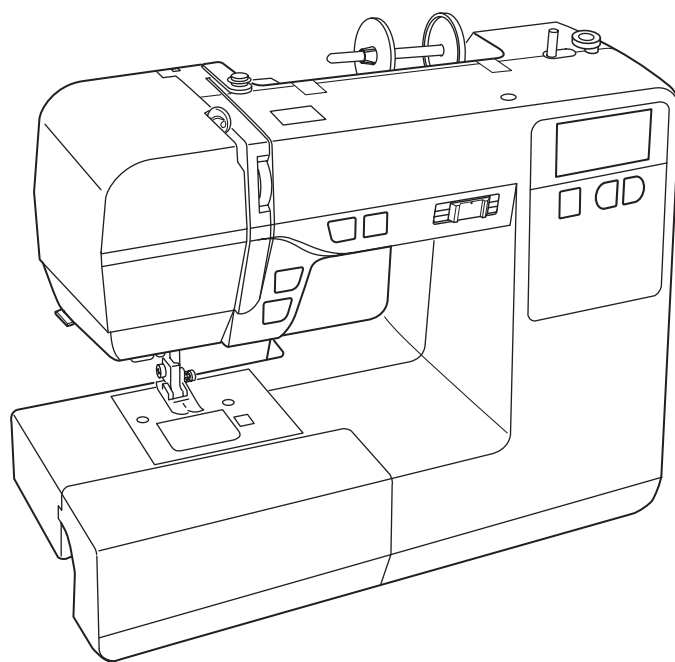


Instrukcja obsługi



WAŻNE WSKAZÓWKI DOTYCZĄCE BEZPIECZEŃSTWA

Podczas użytkowania urządzeń elektrycznych powinny być zachowane podstawowe środki bezpieczeństwa, włącznie z następującymi:

Maszyna jest zaprojektowana tylko do użytku domowego.

Przeczytaj wszystkie instrukcje przed rozpoczęciem pracy z maszyną.

NIEBEZPIECZEŃSTWO Aby wyeliminować ryzyko porażenia prądem:

1. Nie wolno pozostawiać bez nadzoru urządzenia podłączonego do źródła zasilania. Maszynę do szycia należy wyłączyć niezwłocznie po zakończeniu pracy oraz przed czyszczeniem.

OSTRZEŻENIE Aby wyeliminować ryzyko poparzenia, pożaru, porażenia prądem lub obrażeń:

1. Maszyna nieprzeznaczona jest do zabawy. Gdy urządzenie używane jest przez dzieci lub w ich obecności, konieczny jest ścisły nadzór osoby dorosłej.
2. Maszyna powinna być używana zgodnie z jej przeznaczeniem opisanym w niniejszej instrukcji. Należy używać tylko wyposażenia rekomendowanego przez producenta i opisanego w niniejszej instrukcji.
3. Nie wolno używać maszyny, gdy: uszkodzony jest przewód lub wtyczka, urządzenie działa niewłaściwie na skutek upuszczenia lub zniszczenia, urządzenie wcześniej wpadło do wody. Gdy zaistnieją powyższe okoliczności, maszynę należy dostarczyć do najbliższego autoryzowanego przedstawiciela lub centrum serwisowego, aby tam dokonano przeglądu, naprawy lub regulacji.
4. Nie wolno używać urządzenia jeśli którykolwiek z otworów wentylacyjnych jest zablokowany. Należy dbać o to by otwory wentylacyjne maszyny oraz rozrusznika nożnego były wolne od zalegającego kurzu.
5. Nie wolno wtykać ani wkładać żadnych obcych obiektów do otworów w maszynie.
6. Nie wolno używać maszyny na wolnym powietrzu.
7. Nie wolno obsługiwać maszyny w miejscach, gdzie używane są produkty w aerozolu (sprayu) oraz tam, gdzie stosowano tlen.
8. Aby odłączyć urządzenie od zasilania, należy wyłączyć wszystkie przełączniki a następnie wyjąć wtyczkę.
9. Nie wolno odłączać urządzenia od zasilania ciągnąc za przewód. Aby wyłączyć maszynę z sieci należy chwycić za wtyczkę, nie za przewód.
10. Należy trzymać palce z daleka od ruchomych części urządzenia, szczególnie od igły.
11. Zawsze należy używać odpowiedniej płytki ściągowej. Użycie niewłaściwej płytki może złamać igłę.
12. Nie wolno używać wygiętych igieł.
13. Nie wolno ciągnąć ani popychać materiału podczas szycia gdyż może to spowodować wygięcie się lub złamanie igły.
14. Należy wyłączyć maszynę ("0"), zanim dokona się jakiegokolwiek regulacji przy igle. Szczególnie dotyczy to czynności takich jak: nawlekanie igły, zmiana igły, nawlekania szpulki czy zmiany stopki dociskowej.
15. Zawsze należy odłączyć urządzenie od źródła zasilania, zanim przystąpi do zdjęcia obudowy, smarowania lub innej czynności regulującej ujętej w niniejszej instrukcji.

INSTRUKCJĘ NALEŻY ZACHOWAĆ



Maszyna która nie będzie już używana, musi być bezpiecznie zutylizowana zgodnie krajowym prawem dotyczącym produktów elektrycznych. W razie wątpliwości skontaktuj się ze sprzedawcą.

Dane techniczne mogą ulec zmianie bez wcześniejszego powiadomienia.

SPIS TREŚCI

NAZWY CZĘŚCI	
Nazwy części.....	3
Wyposażenie standardowe	4
PRZYGOTOWANIE DO SZYCIA	
Podłączanie do źródła zasilania.....	5
Użycie maszyny po raz pierwszy.....	5
Informacje dodatkowe:.....	5
Kontrolowanie prędkości szycia.....	6
Wysuwany stolik.....	6
Wolne ramię.....	7
Przyciski operacyjne w maszynie.....	7
Wyświetlacz LCD.....	8
Przyciski funkcyjne.....	8
Dźwignia podnoszenia stopki	9
Wymiana stopki dociskowej	9
Zdejmowanie i zakładanie uchwytu stopki.....	9
Regulacja naprężenia nici	10-11
Opuszczanie lub podnoszenie ząbków transportera	12
Pozycjonowanie igły	12
Wymiana igły.....	13
Tabela doboru gieł do materiału.....	13
Zakładanie szpulki z nicią	14
Szpułowanie	14-16
Nawlekanie maszyny	17
Nawlekacz igły	18
Wyciąganie nici z bębena	19
PODSTAWOWE SZYCIE	
Szycie ściegiem prostym	20
Zmiana kierunku szycia	20
Obracanie materiału pod kątem prostym	20
Szycie grubych materiałów przy krawędzi	21
Płytkę ściegowa	21
Regulacja pozycji igły	22
Regulacja długości ściegu.....	22
Ścieg ze standardowym rygłem	23
Ścieg z automatycznym rygłem	23
Potrójny ścieg elastyczny.....	23
Ścieg elastyczny.....	24
Ścieg zygzak	25
Obrębianie ściegiem zygzak	26
Ścieg trykotowy	26
Ścieg overlokowy	26
Obszywanie dziurek	27
Dziurka prostokątna	27-30
Dziurka zaokrąglona.....	30
Dziurka odzieżowa	30
Dziurka z kordem	31
Ryglowanie	32
Oczko	33
Przyszywanie zamków błyskawicznych	34-36
Ścieg kryty	37
Przyszywanie guzików	38
Marszczenie	38
ŚCIEGI DEKORACYJNE	
Patchwork.....	39
Ścieg muszelkowy.....	39
Aplikacja	40
Frędzle	41
Mereżka	41
Wiązanka	42
Obrębek	42
Ściegi kłamrowe.....	43
Ściegi satynowe.....	43
Regulacja nieformenych programów ściegowych.....	43
CZYSZCZENIE I KONSERWACJA	
Czyszczenie bębena i ząbków transportera.....	44
Zakładanie uchwytu szpulki	44
Problemy i dźwięki ostrzegawcze.....	45
Rozwiązywanie problemów.....	46
Karta ściegów.....	47

NAZWY CZĘŚCI

Nazwy części

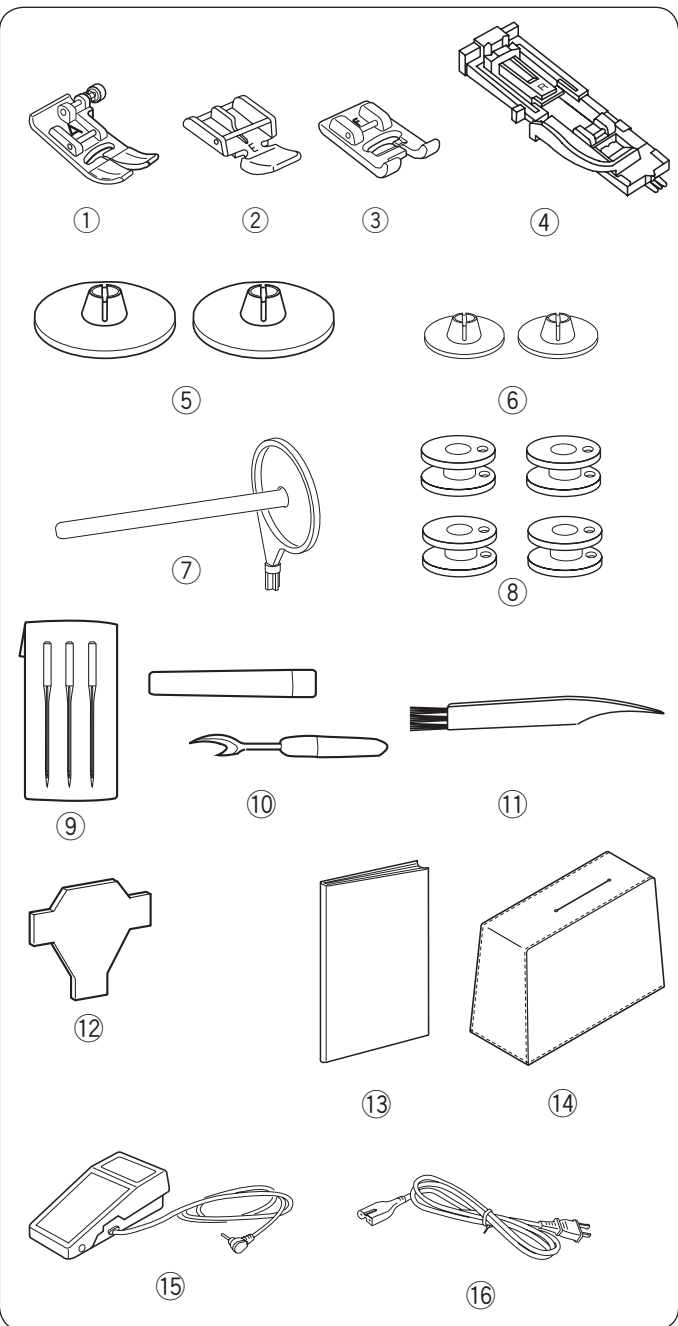
- ① Górny prowadnik nici
- ② Naprężacz szpulownika
- ③ Duży uchwyt szpulki
- ④ Trzpień szpulki
- ⑤ Miejsce na dodatkowy trzpień szpulki
- ⑥ Szpulownik
- ⑦ Stoper szpulownika
- ⑧ Wyświetlacz LCD
- ⑨ Przyciski funkcyjne
- ⑩ Karta ściegów
- ⑪ Suwak prędkości szycia
- ⑫ Przycisk podnoszenia/opuszczenia igły
- ⑬ Przycisk automatycznego rygla
- ⑭ Przycisk szycia wstecz
- ⑮ Przycisk start/stop
- ⑯ Stolik (osłona wolnego ramienia)
- ⑰ Zewnętrzny obcinacz nitki
- ⑱ Pokrywa boczna
- ⑲ Pokrętko regulacji naprężenia nici
- ⑳ Szarpak
- ㉑ Śruba dociskowa igły
- ㉒ Igła
- ㉓ Stopka dociskowa
- ㉔ Przycisk zwalniający płytkę osłaniającą szpulkę
- ㉕ Płytkę osłaniającą szpulkę
- ㉖ Płytkę ściegową
- ㉗ Ząbki transportera
- ㉘ Uchwyt stopki
- ㉙ Śruba mocująca
- ㉚ Dźwignia zwalniająca stopkę
- ㉛ Dźwignia do obszywania dziurek
- ㉜ Nawlekacz igły
- ㉝ Uchwyt do przenoszenia maszyny
- ㉞ Wolne ramię
- ㉟ Dźwignia opuszczania ząbków
- ㊱ Dźwignia podnoszenia stopki
- ㊲ Gniazdo zasilania
- ㊳ Gniazdo regulatora obrotów
- ㊴ Włącznik zasilania
- ㊵ Otwory wentylacyjne
- ㊶ Koło zamachowe
- ㊷ Pokrętko regulacji transportu

UWAGA:

Aby bezpiecznie przenieść maszynę należy chwycić jedną ręką za uchwyt, a drugą ręką podtrzymać jej podstawę.

UWAGA:

Projekt i specyfikacje mogą ulec zmianie bez wcześniejszego powiadomienia.



Wyposażenie standardowe

- ① Stopka uniwersalna: A (zamontowana w maszynie)
- ② Stopka do wszywania zamków: E
- ③ Stopka do ściegów ozdobnych: F
- ④ Stopka do automatycznego obszywania dziurek: R
- ⑤ Tarcza uchwyty szpulki x 2 (duża) (jedna w maszynie)
- ⑥ Tarcza uchwyty szpulki x 2 (mała)
- ⑦ Dodatkowy trzpień na szpulkę
- ⑧ Szpulki x 4 (jedna zamontowana w maszynie)
- ⑨ Komplet igieł
- ⑩ Rozpruwacz
- ⑪ Pędzelek
- ⑫ Wkrętak
- ⑬ Instrukcja obsługi
- ⑭ Miekki pokrowiec
- ⑮ Regulator obrotów
- ⑯ Przewód zasilający*

*Dołączony przewód zasilający może różnić się od tego na ilustracji.

PRZYGOTOWANIE DO SZYCIA

Podłączanie do źródła zasilania

Użycie rozrusznika nożnego

Wyłącz przełącznik zasilania.

Umieść wtyczkę rozrusznika nożnego w gnieździe rozrusznika.

Umieść odpowiedni koniec kabla zasilania w gnieździe w maszynie. Wtyczkę kabla zasilania podłącz do gniazdka.

Włącz maszynę przełącznikiem zasilania.

- 1 Przełącznik zasilania
- 2 Wtyczka rozrusznika nożnego
- 3 Gniazdo rozrusznika
- 4 Wtyczka kabla zasilania do maszyny
- 5 Gniazdo zasilania
- 6 Wtyczka kabla zasilania do gniazdka
- 7 Gniazdko

Po podłączeniu rozrusznika nożnego do maszyny, wyświetli się symbol na wyświetlaczu.

- 8 Symbol rozrusznika nożnego

! OSTRZEŻENIE:

Podczas pracy maszyny zawsze obserwuj obszar szycia i nie dotykaj żadnych ruchomych części maszyny, takich jak szarpak, koło zamachowe czy igła. Zawsze wyłączaj przycisk zasilania oraz odpinaj kabel zasilania z gniazdka sieciowego gdy:

- zostawiasz maszynę bez opieki
- zdejmujesz lub zakładasz części
- czyścisz maszynę

Nie kładź niczego na rozruszniku nożnym.

Użycie maszyny po raz pierwszy

Zanim rozpoczniesz szycie na swojej nowej maszynie, umieść kawałek materiału pod płytą ścięgową i uruchom maszynę na kilka minut bez nici. Usuń ewentualne pozostałości oleju, który może się pojawić.

Przycisk start/stop

Wyłącz maszynę z zasilania.

Umieść odpowiedni koniec kabla zasilania w gnieździe w maszynie. Wtyczkę kabla zasilania podłącz do gniazdka. Włącz maszynę przełącznikiem zasilania.

- 1 Przełącznik zasilania
- 2 Wtyczka kabla zasilania do maszyny
- 3 Gniazdo zasilania
- 4 Wtyczka kabla zasilania do gniazdka
- 5 Gniazdko
- 6 Przycisk start/stop

UWAGA:

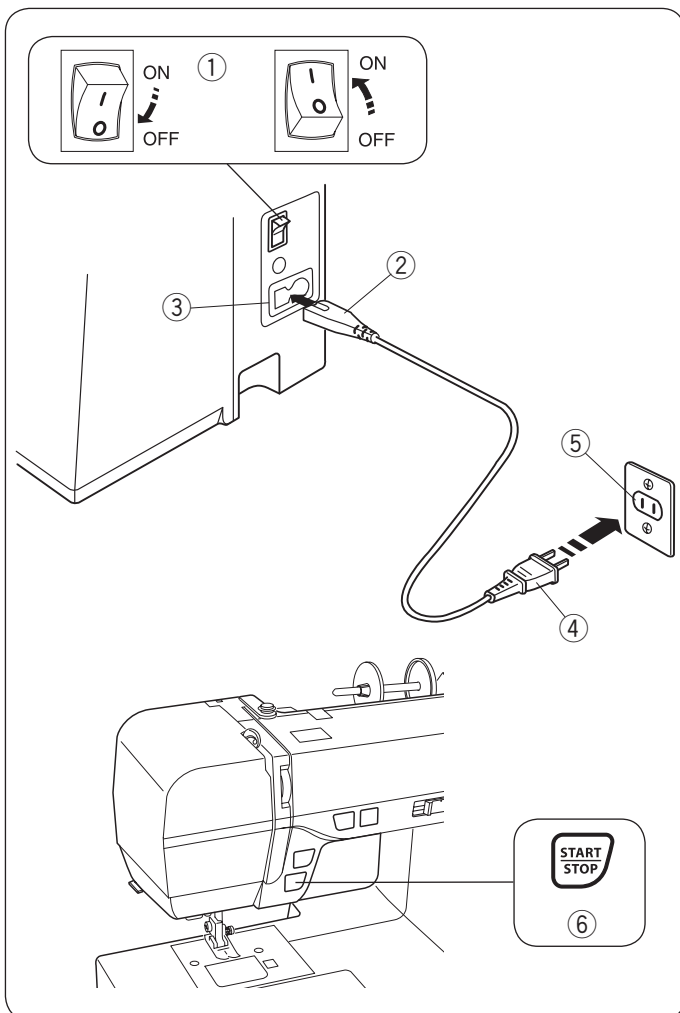
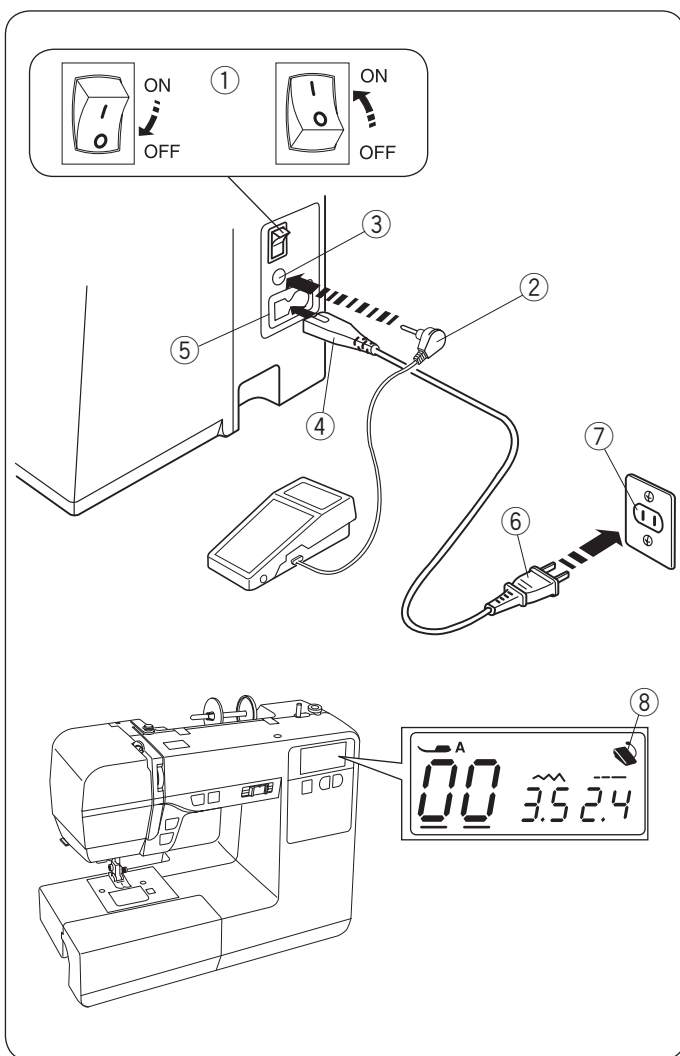
Uwaga przycisk start/stop jest nieaktywny, jeśli rozrusznik nożny jest podłączony do maszyny.

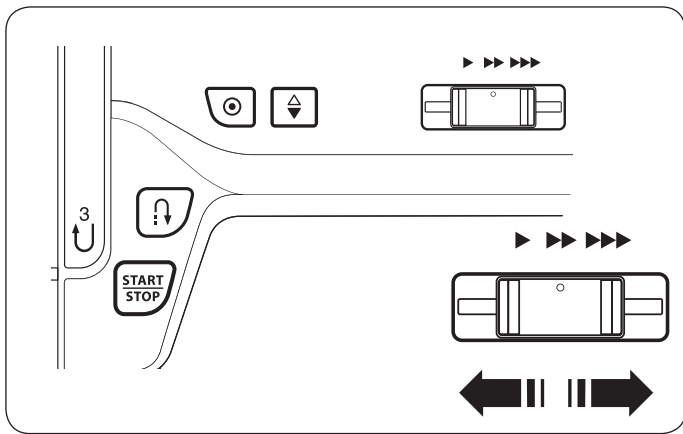
Informacje dodatkowe:

Symbol "O" na przełączniku zasilania oznacza pozycję wyłączoną "off".

Dla mieszkańców USA i Kanady

Wtyczka spolaryzowana posiada jeden bolec szerszy od drugiego. Aby zminimalizować ryzyko porażenia prądem, wtyczka tego rodzaju pasuje do gniazdka tylko w jednym położeniu. Jeśli nie wchodzi ona do końca w bieżącym położeniu, odwróć ją i spróbuj ponownie włożyć. Jeśli wtyczka nadal nie pasuje, wezwij wykwalifikowanego elektryka aby zamontował odpowiednie gniazdko. Nie modyfikuj wtyczki w żaden sposób.



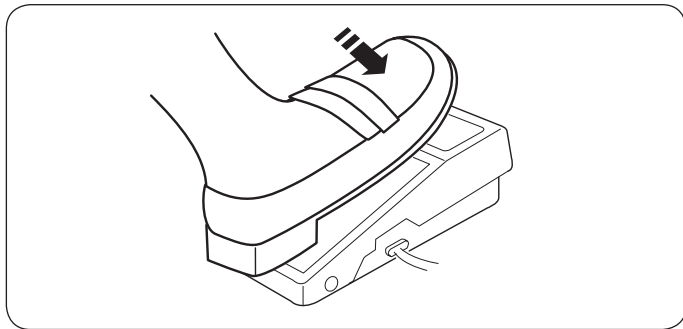


Kontrolowanie prędkości szycia

Suwak prędkości szycia

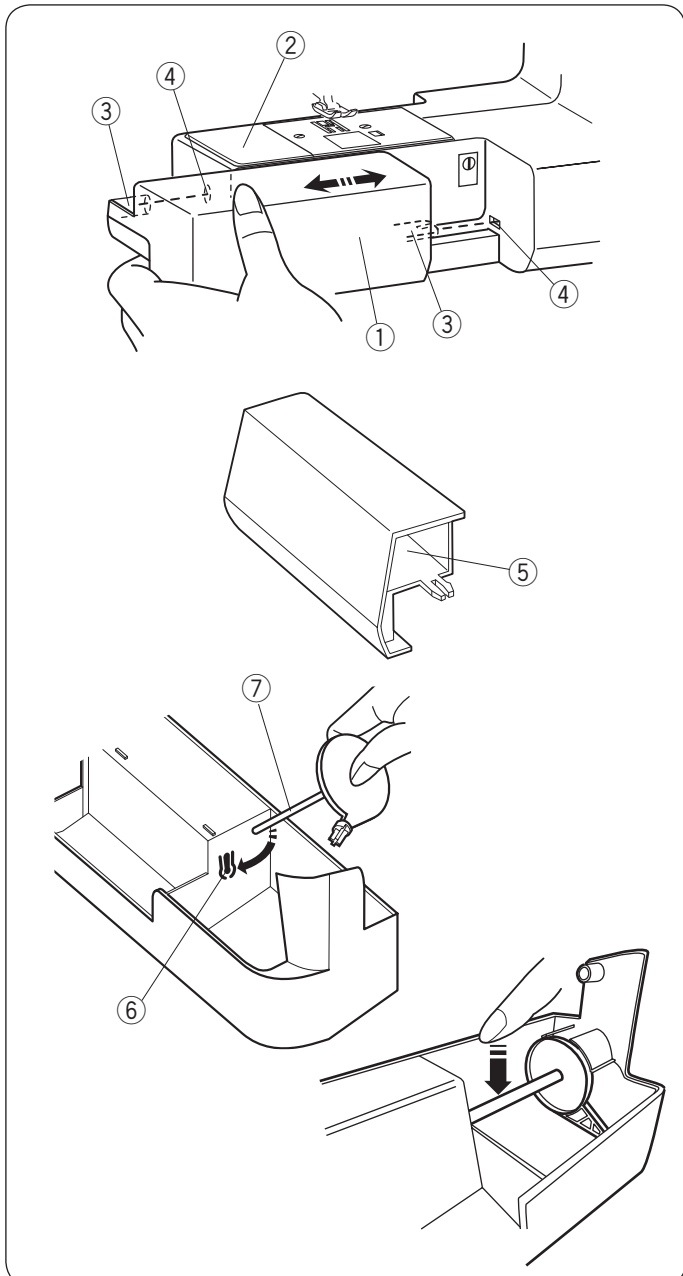
Możesz ograniczyć maksymalną prędkość szycia używając suwaka prędkości szycia.

Aby zwiększyć prędkość szycia, przesunij suwak w prawo. Aby zmniejszyć prędkość szycia, przesunij suwak w lewo.



Regulator obrotów

Wciskanie regulatora obrotów pozwala na kontrolowanie prędkości szycia. Im mocniej regulator jest wciśnięty, tym szybciej maszyna szyje. Maszyna szyje z maksymalną prędkością poprzez odpowiednie ustawienie suwaka prędkości szycia i pełne dociśnięcie rozrusznika nożnego.



Wysuwany stolik

Wysuwany stolik zwiększa ilość miejsca do szycia i może być zdjęty jeśli chcemy skorzystać z wolnego ramienia.

Aby zdjąć:

Przesunij stolik w lewo.

- ① Wysuwany stolik

Aby założyć:

Wsuń stolik w prowadnicę i dopchnij do prawej.

- ② Wolne ramię
- ③ Prowadnica
- ④ Otwór

Schówek na akcesoria

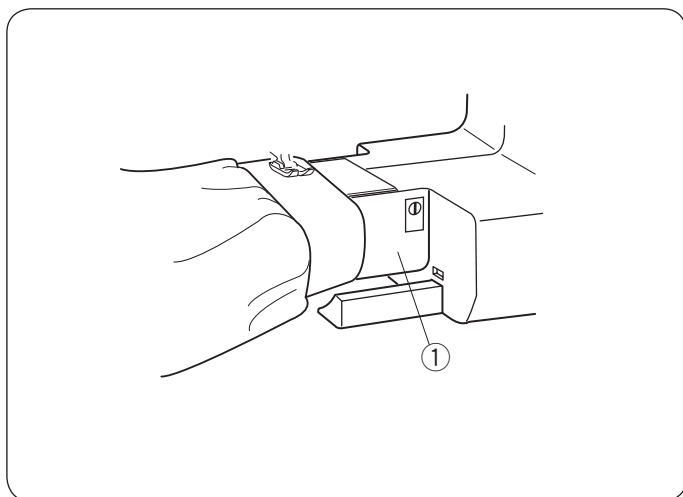
Akcesoria można przechowywać wygodnie w wysuwanym stoliku.

- ⑤ Schówek na akcesoria

Dodatkowy trzpień może być przechowywany w pojemniku na akcesoria.

Włóż trzpień do otworu, a następnie ułóż go tak jak pokazano na obrazku.

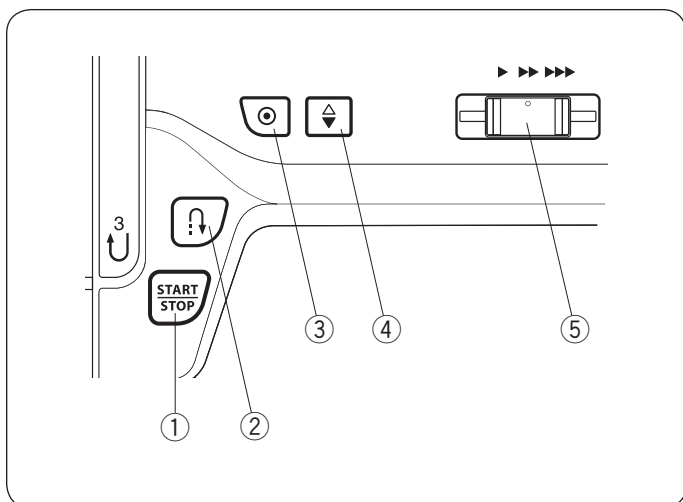
- ⑥ Otwór
- ⑦ Dodatkowy trzpień



Wolne ramię

Wolne ramię jest przydatne przy szyciu rękawów, nogawek, czy innych cylindrycznych materiałów. Można go także użyć do cerowania skarpet.

- 1 Wolne ramię



Przyciski operacyjne maszyny

1 Przycisk start/stop

Naciśnij ten przycisk aby uruchomić/zatrzymać maszynę. Maszyna wykona kilka pierwszych ściegów powoli, a następnie przyspieszy do prędkości ustawionej przez suwak kontroli prędkości szycia. Jeżeli przycisk ten zostanie przytrzymany, to maszyna będzie pracowała powoli do czasu jego zwolnienia.

UWAGA:

Gdy do maszyny podłączony jest rozrusznik nożny, przycisk start/stop jest nieaktywny.

2 Przycisk szycia wstecz

- Kiedy zostaną wybrane ściegi: 00 ↓, 03 ↓, 06 ↗ lub 07 ↘;

Maszyna będzie szyla wstecz tak długo, jak długo będzie wciśnięty ten przycisk.

Kiedy maszyna jest zatrzymana, a regulator obrotów nie jest podłączony, maszyna będzie szyla powoli wstecz tak długo, jak długo będzie wciśnięty ten przycisk.

• Jeśli zostanie wybrany inny ścieg

Jeśli wybierzesz inny ścieg poza wymienionymi i wciśniesz ten przycisk, maszyna automatycznie wykona ścieg ryglujący i zakończy szycie.

UWAGA:

Występują specjalne funkcje przy szyciu wstecz, kiedy zostaną wybrane programy ściegowe: 01 ↓, 02 ↓ lub 015 ↗. Szczegółowe informacje znajdują się na stronach 23 i 32.

3 Przycisk automatycznego ryglowania

- Wybierając ścieg 00 ↓, 03 ↓, 06 ↗ lub 07 ↘; Naciśnij przycisk automatycznego ryglowania, aby raz zakończyć ścieg. Maszyna zatrzyma się automatycznie.

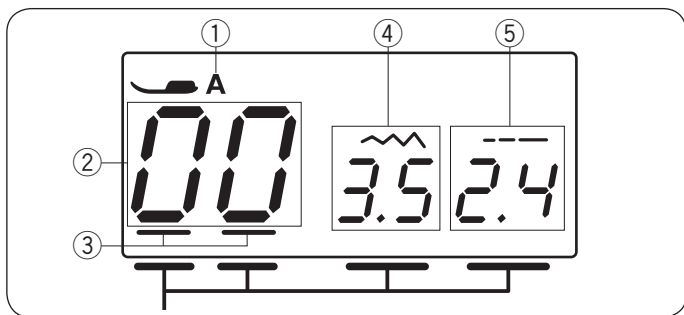
- Kiedy zostaną wybrane inne ściegi; Naciśnij przycisk automatycznego ryglowania, aby zaryglować aktualnie wybrany program ściegowy. Maszyna zatrzyma się automatycznie.

4 Przycisk podnoszenia/opuszczenia igły

Naciśnij ten przycisk, aby podnieść bądź opuścić igłę.

5 Suwak prędkości szycia

Przy pomocy suwaka prędkości szycia można ustawić maksymalną prędkość szycia. Patrz strona 6.



Wyświetlacz LCD

Wyświetlacz LCD podczas pracy maszyny pokazuje następujące informacje:

- ① Zalecany rodzaj stopki dociskowej
- ② Numer wybranego ściegu
- ③ Kursory
- ④ Szerokość ściegu
- ⑤ Długość ściegu



①



②

Przyciski funkcyjne

Przycisk wyboru trybu

Za każdym razem, gdy wciśniesz przycisk wyboru trybu ①, kursor przesunie się pod wybrany tryb:

- (1) Wybór ściegu (pierwsza i druga cyfra)
- (2) Wybór ściegu (pierwsza cyfra)
- (3) Regulacja szerokości ściegu
- (4) Regulacja długości ściegu

Przyciski regulacji wartości

Naciśnij przyciski regulacji wartości ② by ustawić wartość w wybranym trybie.

Naciśnij "+", aby zwiększyć wartość.
Naciśnij "-", aby zmniejszyć wartość.

Wybór ściegu

(1) Wybór ściegu (pierwsza i druga cyfra)

Kursor pojawi się pod obiema cyframi wskazującymi numer ściegu. Nr ściegu zostanie zmieniony o 1 za każdym razem gdy zostanie wciśnięty przycisk regulacji wartości ②.

Wybierz pożądany numer ściegu. Numery ściegu znajdują się tabliczce ściegowej dołączonej do maszyny.



(2) Wybór ściegu (pierwsza cyfra)

Naciśnij przycisk wyboru trybu ①.

Kursor pojawi się pod pierwszą cyfrą. Numer ściegu będzie się zmieniał o 10, za każdym razem gdy wciśniesz przycisk regulacji wartości ②.

(3) Regulacja szerokości ściegu

Naciśnij przycisk wyboru trybu ①.

Kursor pojawi się pod wartością szerokości ściegu.

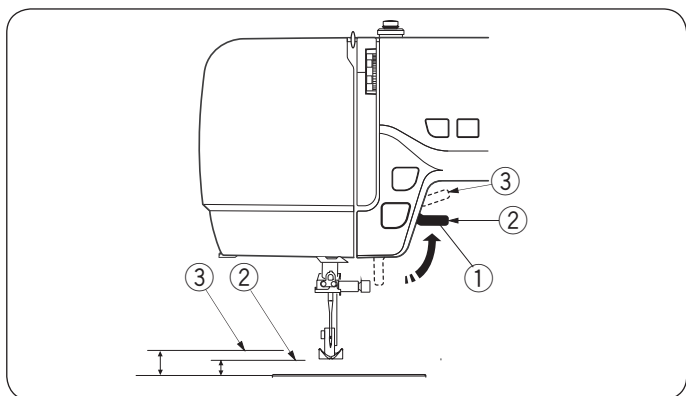
Aby ustawić żądaną szerokość użyj przycisków regulacji wartości ②.

(4) Regulacja długości ściegu

Naciśnij przycisk wyboru trybu ①.

Kursor pojawi się pod wartością długości ściegu.

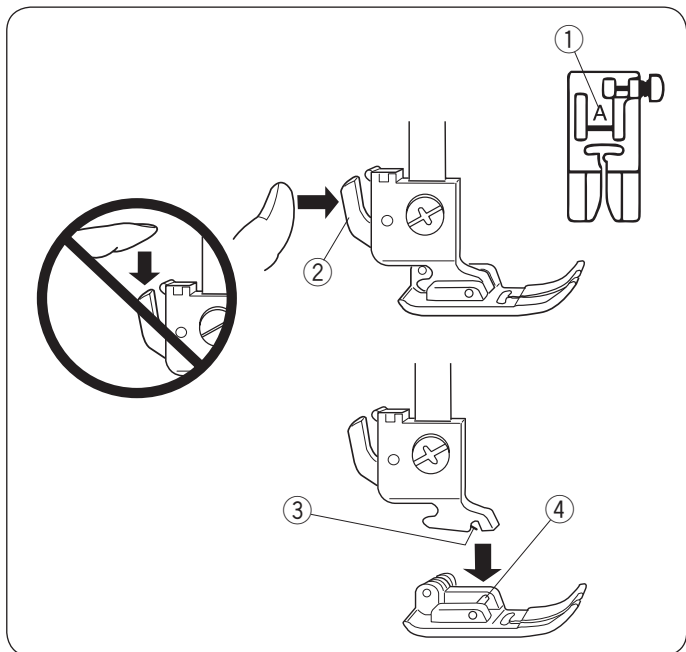
Aby ustawić żądaną szerokość użyj przycisków regulacji wartości ②. Wciśnij przycisk wyboru trybu ①, aby powrócić do trybu wyboru ściegu.



Dźwignia podnoszenia stopki

Dźwignia stopki dociskowej podnosi i opuszcza stopkę. Możesz podnieść stopkę na wysokość 1/4" (0.6 cm) wyżej niż jej normalna górna pozycja w celu łatwiejszego zdjęcia stopki lub aby umiejscowić gruby materiał pod stopką.

- ① Dźwignia stopki dociskowej
- ② Normalna górna pozycja
- ③ Wyższa pozycja



Wymiana stopki dociskowej

⚠ OSTRZEŻENIE

Przed wymianą stopki odłącz maszynę z zasilania. Zawsze używaj właściwej stopki do programu ściegowego. Niewłaściwa stopka może złamać igłę. Każda stopka oznaczona jest literą identyfikującą.

- ① Litera identyfikująca

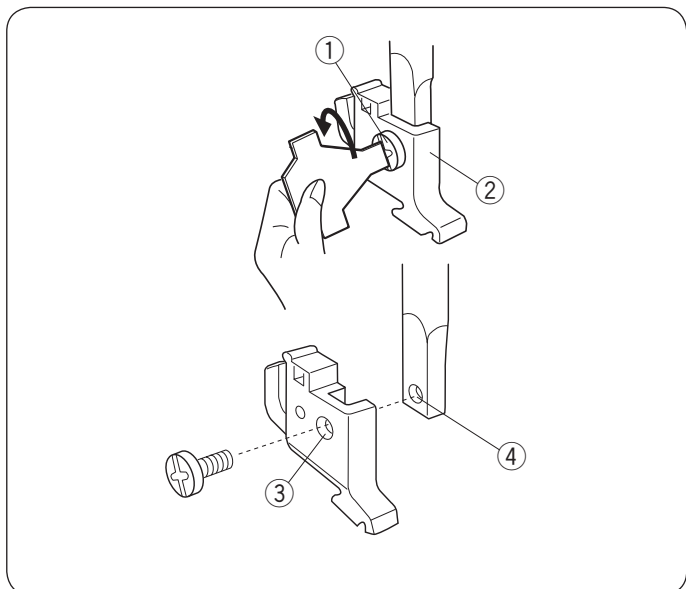
Usuwanie stopki dociskowej

Kręcąc kołem zamachowym przeciwnie do ruchu wskazówek zegara unieś igłę do jej najwyższej pozycji. Unieś stopkę dociskową, i naciśnij na dźwignię znajdującą się z tyłu uchwytu stopki.

Zakładanie stopki dociskowej

Umieść stopkę dociskową w taki sposób, że pręcik na stopce znajduje się dokładnie pod rowkiem na uchwycie stopki. Opuść uchwyt stopki aby zablokować stopkę.

- ② Dźwignia
- ③ Rowek
- ④ Pręcik



Zdejmowanie i zakładanie uchwytu stopki

⚠ OSTRZEŻENIE:

Zanim wykonasz tę czynność odłącz maszynę z zasilania.

Usuwanie uchwytu stopki

Odkręć śrubkę i zdejmij uchwyt stopki dociskowej.

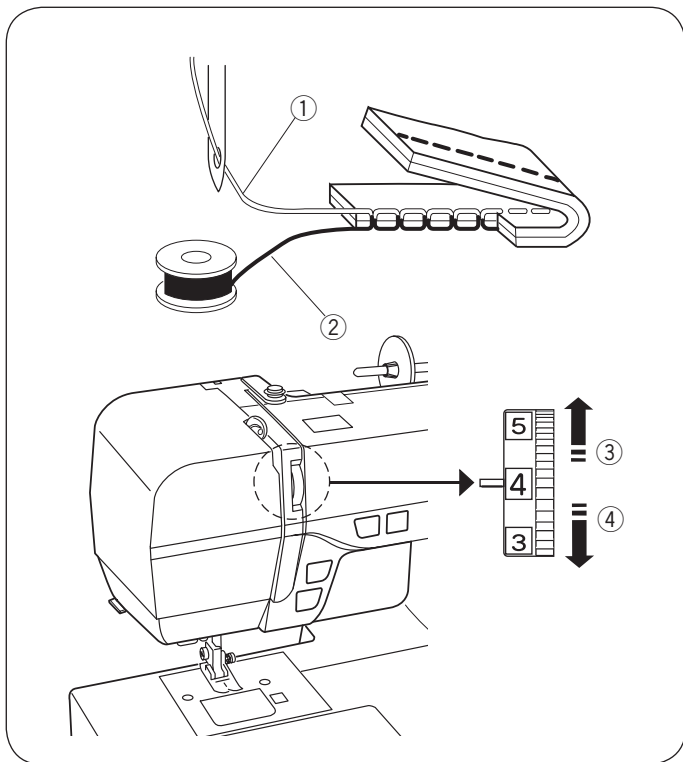
Zakładanie uchwytu stopki

Dopasuj otwór uchwytu stopki z otworem gwintowanym znajdującym się w drążku stopki dociskowej.

Włóż śrubkę do otworu.

Dokręć śrubkę obracając ją zgodnie z ruchem wskazówek zegara.

- ① Śrubka
- ② Uchwyt stopki
- ③ Otwór
- ④ Otwór gwintowany



Regulacja naprężenia nici

Naprężenie nici przy ściegu prostym

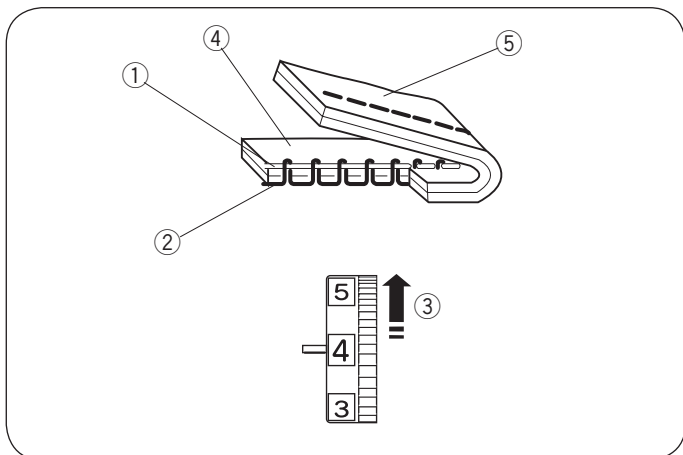
W prawidłowym ściegu prostym obie nici wiążą się między warstwami materiału. Jeśli spojrzysz na wierzch i spód ściegu to zauważysz, że ściegi są równomiernie rozłożone.

- ① Nić igły (górną)
- ② Nić bębna (spodnią)
- ③ Za słabe
- ④ Za mocne

Przy regulacji naprężenia nici igły, im wyższa zostanie wybrana wartość na pokrętle tym większe będzie jej naprężenie.

Będzie to zależało od:

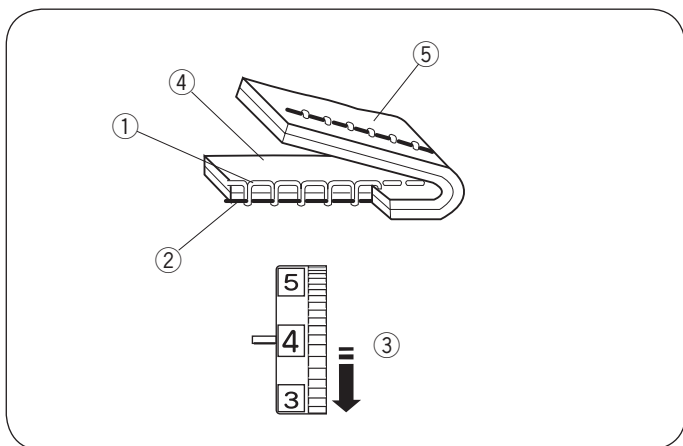
- sztywności i grubości materiału
- ilości warstw materiału
- rodzaju ściegu



Naprężenie jest za mocne

Jeśli naprężenie jest zbyt duże, nić bębna pojawi się na prawej stronie materiału. Ustaw pokrętkę na niższą wartość, aby zmniejszyć naprężenie nici.

- ① Nić igły (górną)
- ② Nić bębna (spodnią)
- ③ Aby zmniejszyć naprężenie
- ④ Wierzchnia strona materiału
- ⑤ Spodnia strona materiału



Naprężenie jest za słabe

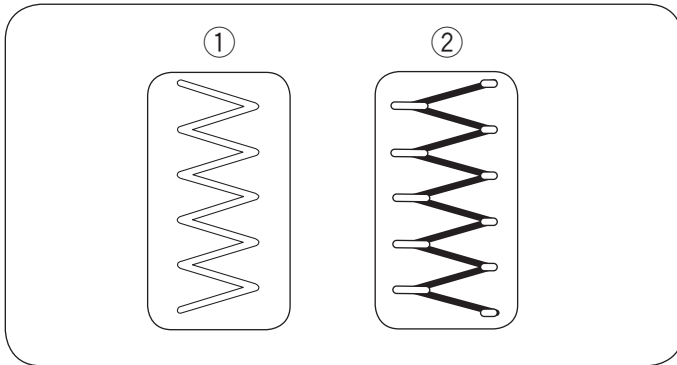
Jeśli naprężenie jest za małe, nić od igły będzie tworzyć pętelki na spodniej części materiału.

Aby zwiększyć naprężenie nici, ustaw pokrętkę na wyższą wartość.

- ① Nić igły (górną)
- ② Nić bębna (spodnią)
- ③ Aby zwiększyć naprężenie
- ④ Wierzchnia strona materiału
- ⑤ Spodnia strona materiału

Ścieg zygzak

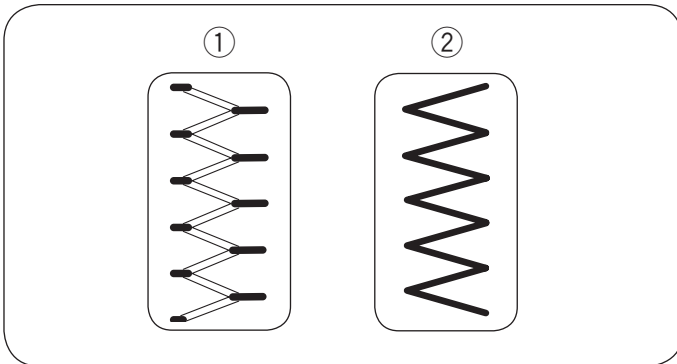
W idealnym ściegu zygzak, nić bębena nie pojawia się na wierzchniej stronie materiału, natomiast nić igły pojawia się delikatnie na wierzchniej stronie materiału. Spójrz na ilustracje aby zobaczyć jak powinien wyglądać właściwy ścieg.



Regulacja naprężenia

Zmniejsz ilość nici igły widocznej na spodniej stronie materiału, nie doprowadzając przy tym do marszczenia, czy też do tego aby nić bębena była widoczna na wierzchniej stronie materiału. Rezultat będzie zależał od materiału, nici i warunków szycia.

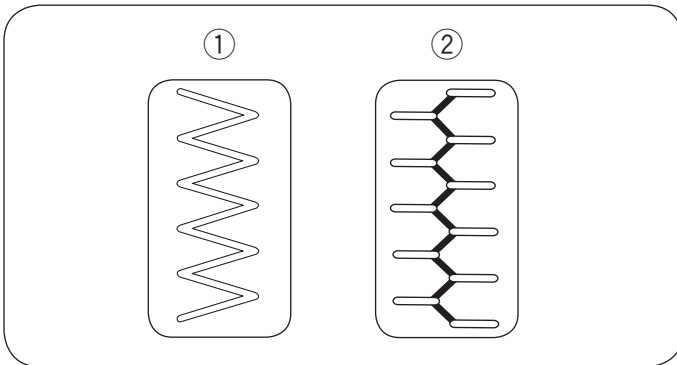
- ① Wierzchnia strona materiału
- ② Spodnia strona materiału



Naprężenie jest za mocne

Róg każdego zygzaka jest wyciągnięty na wierzchnią stronę materiału.

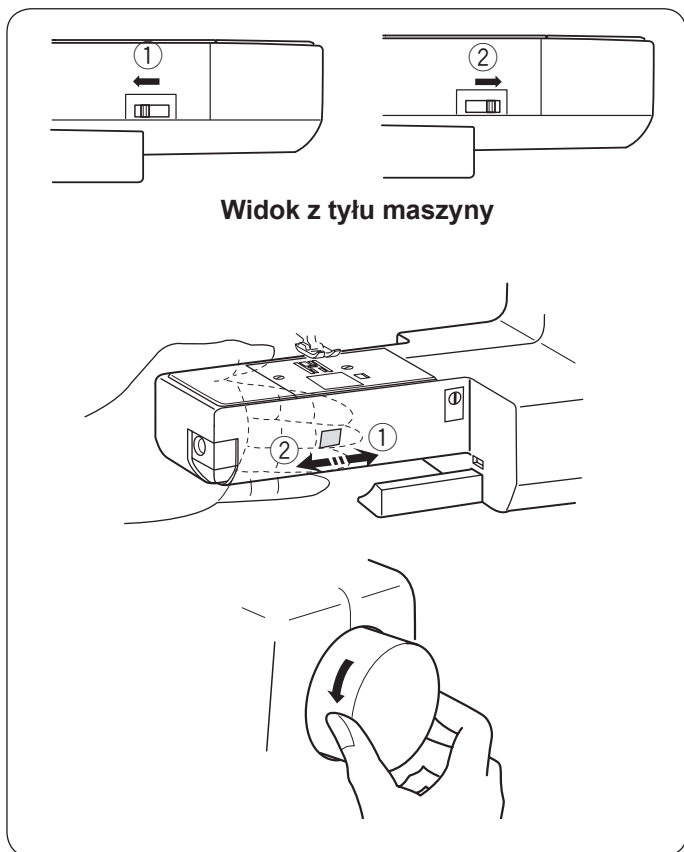
- ① Wierzchnia strona materiału
- ② Spodnia strona materiału



Naprężenie jest za słabe

Róg każdego zygzaka jest wyciągnięty na spodnią stronę materiału.

- ① Wierzchnia strona materiału
- ② Spodnia strona materiału



Opuszczanie lub podnoszenie ząbków transportera

Suwak odpowiedzialny za tę czynność znajduje się w dolnej tylnej części wolnego ramienia.

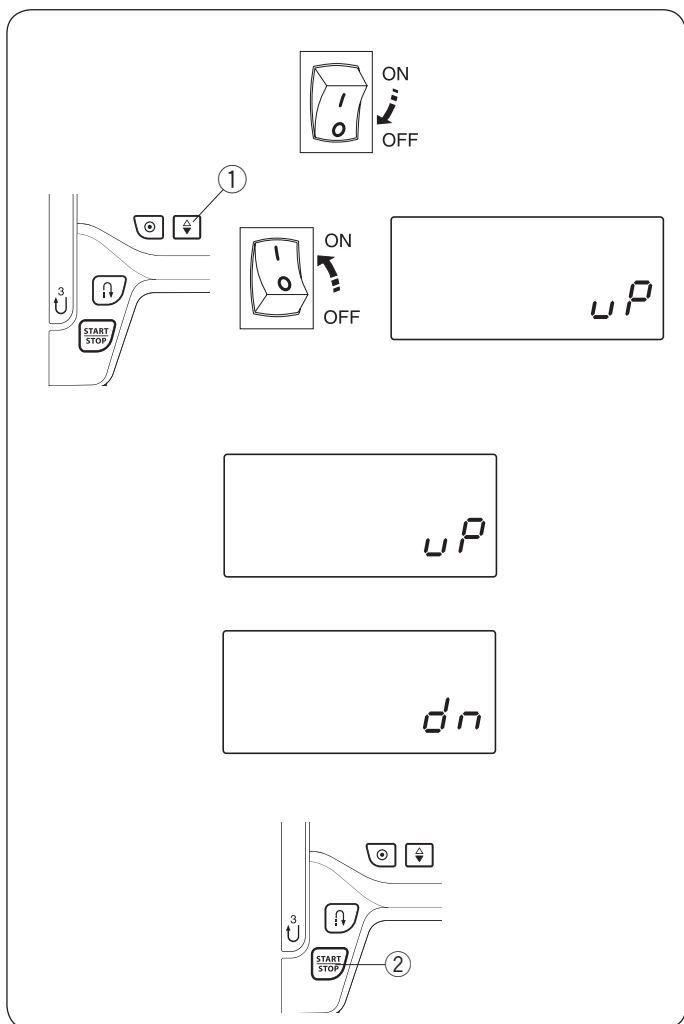
Aby opuścić ząbki transportera przesunąć suwak w kierunku, który wskazuje strzałka ①.

Aby podnieść ząbki transportera przesunąć suwak w kierunku, który wskazuje strzałka ②, oraz przekręć kołem zamachowym w swoim kierunku.

Przy normalnym szyciu ząbki transportera muszą być podniesione.

UWAGA:

Kiedy chcesz obniżyć ząbki transportera zmniejsz wartość długości ściegu do minimum.



Pozycjonowanie igły

Możesz ustawić pozycję zatrzymania igły u góry lub u dołu, po zatrzymaniu się maszyny.

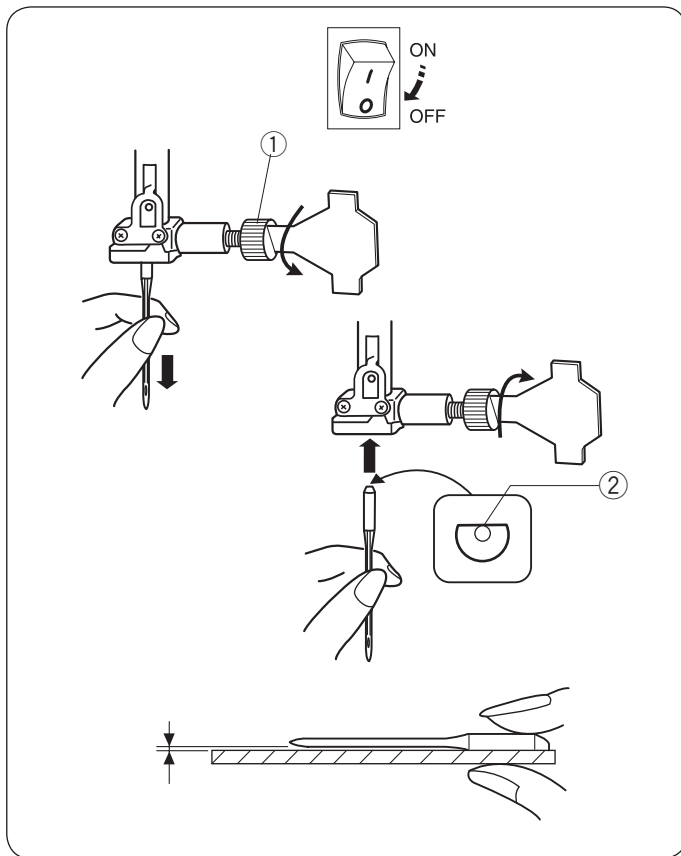
Wyłącz maszynę z zasilania.

Naciśnij i przytrzymaj przycisk pozycjonowania igły ① i włącz maszynę przyciskiem zasilania. Trzymaj naciśnięty przycisk pozycjonowania igły do momentu aż na wyświetlaczu pojawi się jej ustawienie.

Igła domyślnie ustawiona jest u dołu i symbol "uP" pojawi się na wyświetlaczu.

Naciśnij przycisk pozycjonowania igły ①. Pojawi się symbol "dn" oznaczający że pozycja igły została ustawiona u góry.

Naciśnij przycisk START/STOP ②, aby zatwierdzić ustawienie.



Wymiana igły

! OSTRZEŻENIE:

Przed wymianą igły odłącz maszynę z zasilania. Unieś igłę do jej najwyższej pozycji kręcąc kołem zamachowym w stronę przeciwną do ruchu wskazówek zegara i opuść stopkę dociskową. Poluzowana igła lub śrubka mogą spowodować nieprawidłowe działanie maszyny lub złamanie igły.

Poluzuj śrubę i wyjmij igłę z uchwytu. Wsuń nową igłę do uchwytu, tak aby była skierowana płaską stroną do tyłu. Wsuwając igłę do uchwytu dociśnij ją do samego końca. Dokręć śrubę.

- ① Śruba dociskająca igłę
- ② Płaska strona

Aby sprawdzić czy igła jest prosta, połóż ją spłaszczoną stroną na płaskiej powierzchni (np. na szkło). Przerwa pomiędzy igłą a płaską powierzchnią powinna być równa na całej długości. Nigdy nie używaj zgiętej igły. Uszkodzona bądź tępa igła może uszkodzić maszynę i/lub szyty materiał.

Materiał		Nić	Igła
Cienki	Batyst Żorzeta Trykot Jedwab Krepa	Jedwab #80-100 Bawełna #80-100 Syntetyk #80-100	Igła niebieska #9/65-11/75
Średni	Płótno Dżersej Sukno Polar	Jedwab #50 Bawełna #50-80 Syntetyk #50-80	Igła czerwona #1/75-14/90
Ciężki	Dżins Tweed Drelich Pikowanie	Jedwab #30-50 Bawełna #40-50 Syntetyk #40-50	Igła purpurowa #14/90-16/100

Tabela doboru igieł do materiału

- Generalnie do szycia używaj igieł #11/75 lub #14/90.
- Cienkie igły i nici powinny być używane do szycia lekkich materiałów.
- Ciężkie materiały wymagają igły odpowiednio dużej, aby mogła przebić materiał bez strzępienia nici igły.
- Zawsze testuj dobór nici i igły na fragmencie materiału, który będzie potem użyty do szycia.
- Podczas szycia powinno się stosować ten sam rodzaj nici do igły i do bębna.
- Przy szyciu materiałów elastycznych, bardzo cienkich i syntetycznych, użyj niebieskiej igły. Niebieskie igły zapobiegają przepuszczaniu ściągów.

Uwaga:

Igły 3 x #14/90 są dołączone do wyposażenia standardowego.

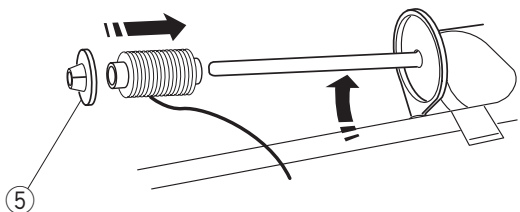
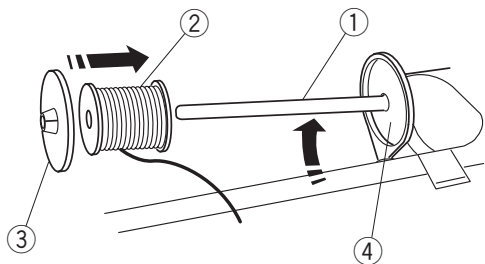
Zakładanie szpulki z nicią

Poziomy trzpień szpulki

Podnieś trzpień szpulki. Umieść szpukę z nicią na trzpieniu.

Umieść duży uchwyt szpulki i dociśnij nim szpulkę.

- ① Trzpień szpulki
- ② Szpulka
- ③ Duży uchwyt szpulki
- ④ Wspornik



Małego uchwyty szpulki używa się przy wąskich lub małych szpulkach.

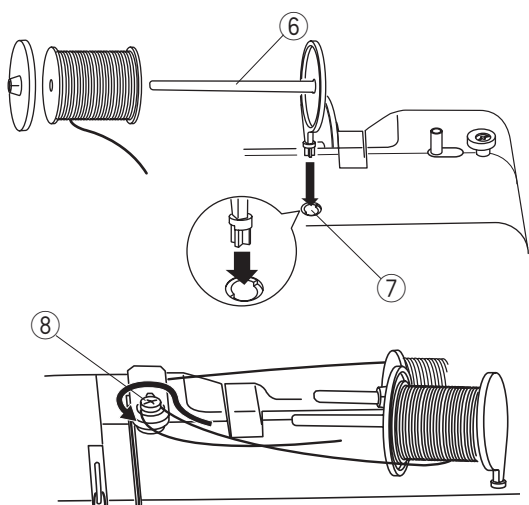
- ⑤ Mały uchwyt szpulki

Dodatkowy trzpień szpulki

Dodatkowy trzpień szpulki służy do szpulowania szpulki bębena bez konieczności wywleknięcia nici z maszyny, jak również do szycia podwójną igłą. Włóż dodatkowy trzpień do otworu.

Dodatkowy trzpień powinien być ustawiony w kierunku naprężacza szpulownika. Poprowadź nić od szpulki wokół naprężacza szpulownika jak to pokazano na rysunku.

- ⑥ Dodatkowy trzpień szpulki
- ⑦ Otwór na dodatkowy trzpień
- ⑧ Naprężacz szpulownika



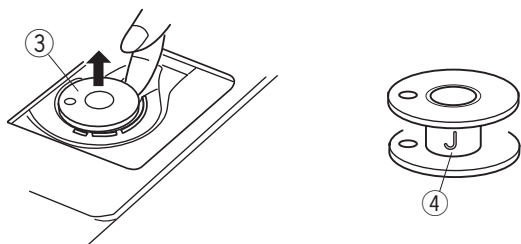
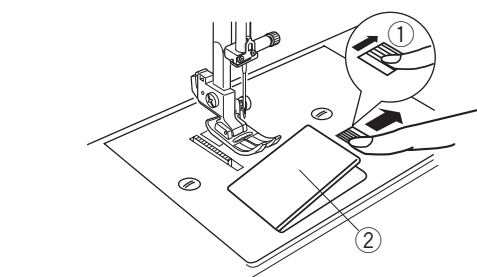
Szpułowanie

Usuwanie szpulki z bębena

Przesuń suwak zwalniający płytkę w prawo i usuń pokrywę bębena.

Wyciągnij szpulkę.

- ① Suwak zwalniający płytkę
- ② Płytkę osłaniającą szpulkę
- ③ Szpulka



UWAGA:

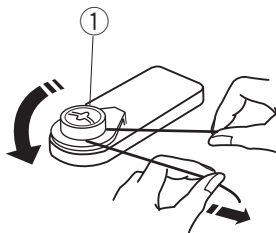
Używaj płaskich plastikowych szpułek Janome oznaczonych literką "J" ④. Używanie innych rodzajów szpułek, takich jak szpulki papierowe może powodować problem z szyciem i/lub uszkodzić uchwyt szpulki.

Szpułowanie

UWAGA:

Przed rozpoczęciem szpulowania ustaw suwak kontroli prędkości na najszybszą prędkość.

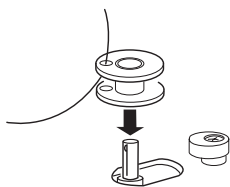
1



1 Poprowadź nić od szpulki wokół naprężacza szpulownika.

① Naprężacz szpulownika

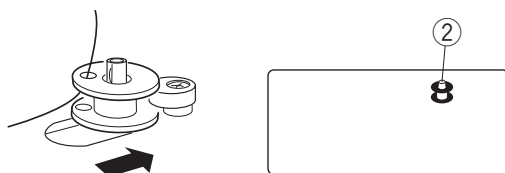
2 3



2 Poprowadź nić poprzez otwór w szpulce od wewnątrz na zewnątrz.

3 Umieść szpulkę na szpulowniku.

4

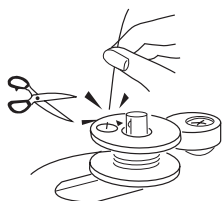


4 Pchnij szpulkę w prawą stronę.

Na wyświetlaczu pojawi się symbol szpulki.

② Symbol szpulki

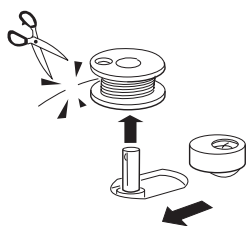
5



5 Trzymając końcówkę nici ręką, uruchom maszynę.

Zatrzymaj maszynę, kiedy szpulka wykona kilka obrotów, po czym obetnij pozostałość nici tuż przy samym otworze szpulki.

6 7



6 Uruchom maszynę. Gdy szpulka będzie w pełni nawinięta szpulownik zatrzyma się automatycznie. Zatrzymaj maszynę, po czym ustaw szpulownik do jego pierwotnej pozycji.

7 Usuń szpulkę. Obetnij nić.

Przywróć suwak kontroli prędkości do jego pierwotnej pozycji.

Umieszczanie szpulki

⚠ OSTRZEŻENIE:

Przed umieszczeniem szpulki czy nawleczeniem uchwytu szpulki odłącz maszynę z zasilania.

- 1 Umieść szpulkę w uchwycie szpulki z nicią odwijającą się w przeciwnym kierunku do ruchów wskazówek zegara jak zobrazowano to na pokrywie bębna.

① Końcówka nici

- 2 Przeprowadź nić poprzez przednie nacięcie w uchwycie szpulki ②.

② Przednie nacięcie

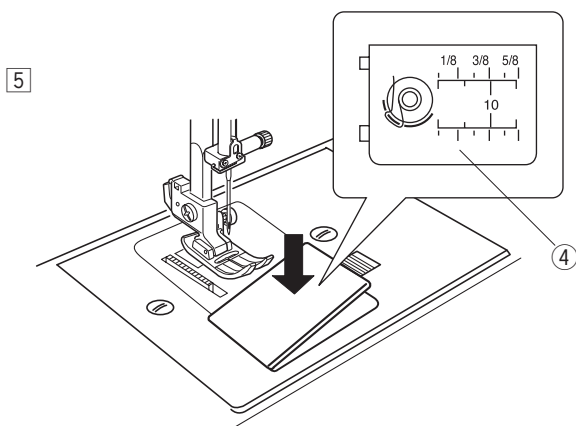
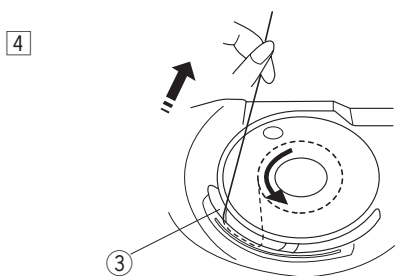
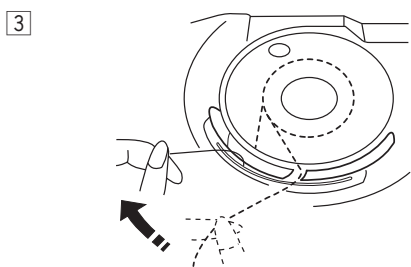
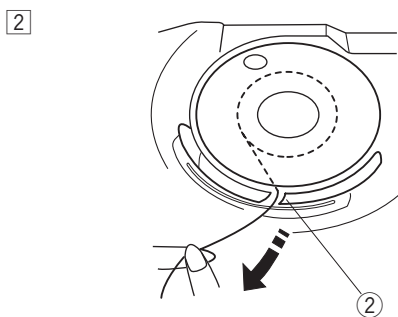
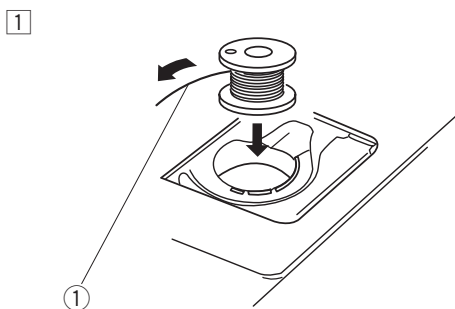
- 3 Przeprowadź nić w lewą stronę pomiędzy naprężaczem w bębnie.

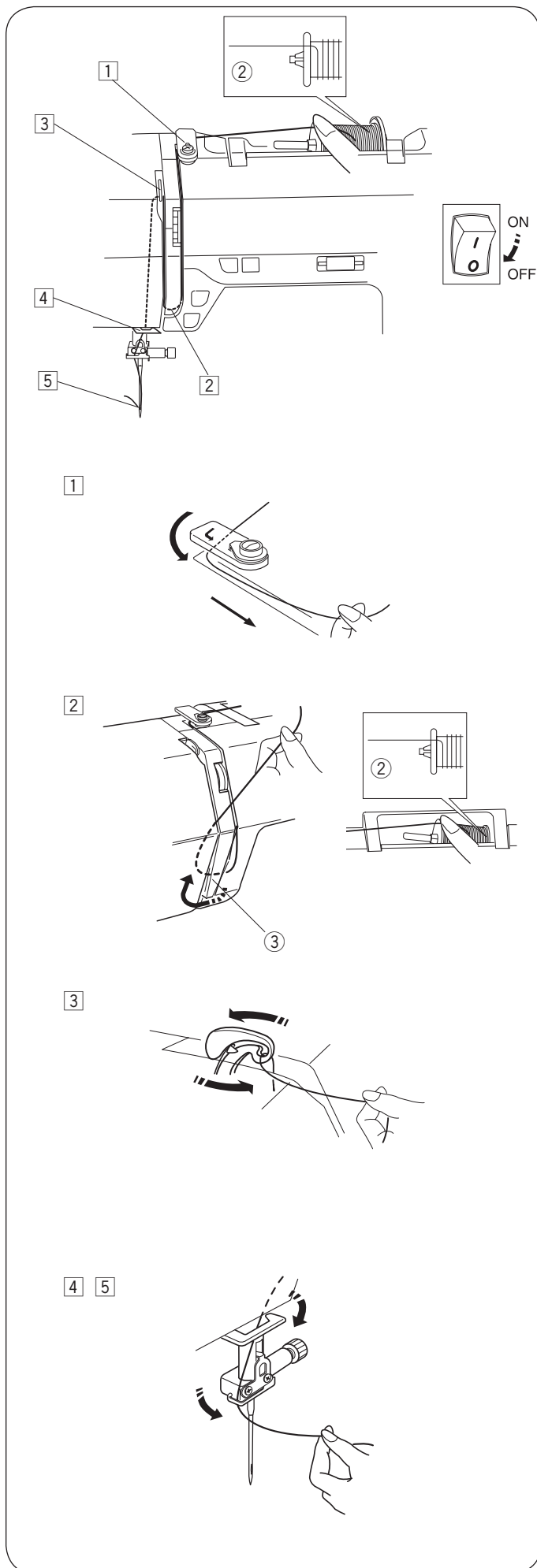
- 4 Kontynuuj prowadzenie nitki w kierunku drugiej szczeliny ③. Wyciągnij około 15 cm nitki (6").

③ Druga szczelina

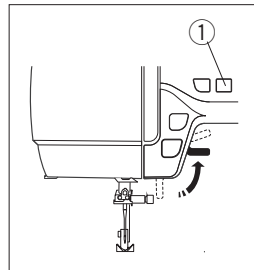
- 5 Zamontuj płytkę osłaniającą szpulkę. Korzystając z instrukcji na płytce, upewnij się że szpulka jest prawidłowo zamocowana ④.

④ Instrukcja na płytce





Nawlekanie maszyny



Unieś stopkę dociskową. Naciśnij przycisk pozycjonowania igły ①, aby unieść szarpak do jego najwyższej pozycji.

① Przycisk pozycjonowania igły



OSTRZEŻENIE:

Przed rozpoczęciem czynności nawlekania wyłącz maszynę z zasilania.

① Poprowadź końcówkę nici dookoła górnego przewodnika nici.

② Jedną ręką przytrzymaj nić blisko szpulki ②, natomiast drugą poprowadź końcówkę nici wzdłuż prawej szczeliny i dookoła spodu osłony naprężacza ③.

② Szpulka

③ Osłona naprężacza

③ Przytrzymując nić, mocno pociągnij ją w górę i do szarpaka. Następnie przeciągnij ją do przodu przez ucho szarpaka.

④ Następnie przeciągnij nić w dół, wzdłuż lewego kanału i przez dolny przewodnik nici.

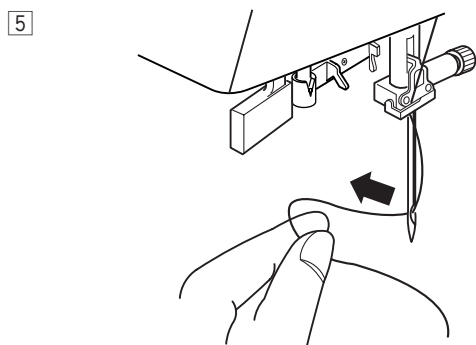
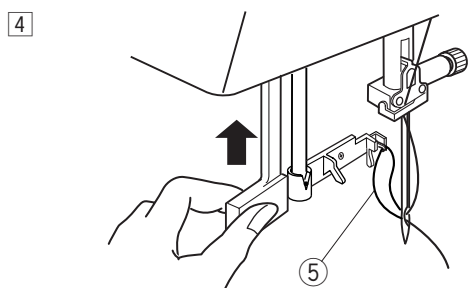
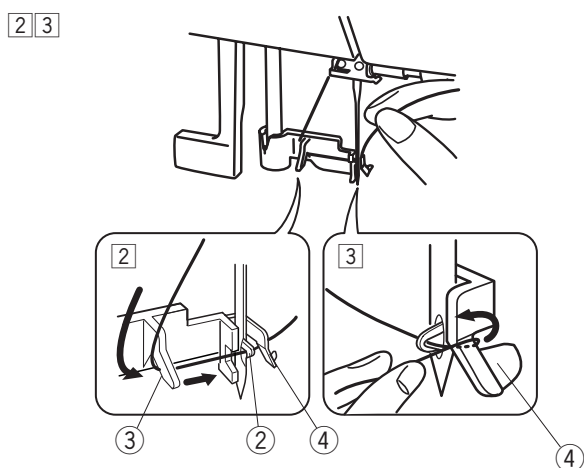
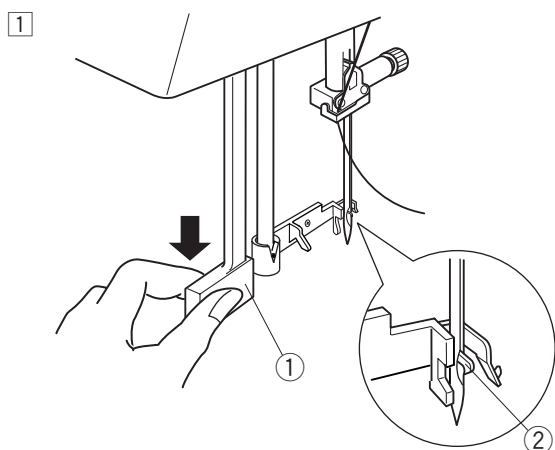
⑤ Nawlecź igłę przy pomocy nawlekkacza igły (patrz str. 18).

Nawlekacz igły



OSTRZEŻENIE:

Przed użyciem nawlekacza odłącz maszynę z zasilania.



- 1 Opuść stopkę dociskową. Podnieś igłę do jej najwyższej pozycji.

Opuść dźwignię nawlekacza tak, aby haczyk nawlekacza przeszedł przez ucho igielne.

- ① Dźwignia nawlekacza
- ② Haczyk

- 2 Przeciągnij nić od lewego prowadnika, pod haczykiem do prawego prowadnika.

- ③ Lewy prowadnik
- ④ Prawy prowadnik

- 3 Przeciągnij nić przez prawy prowadnik do siebie.

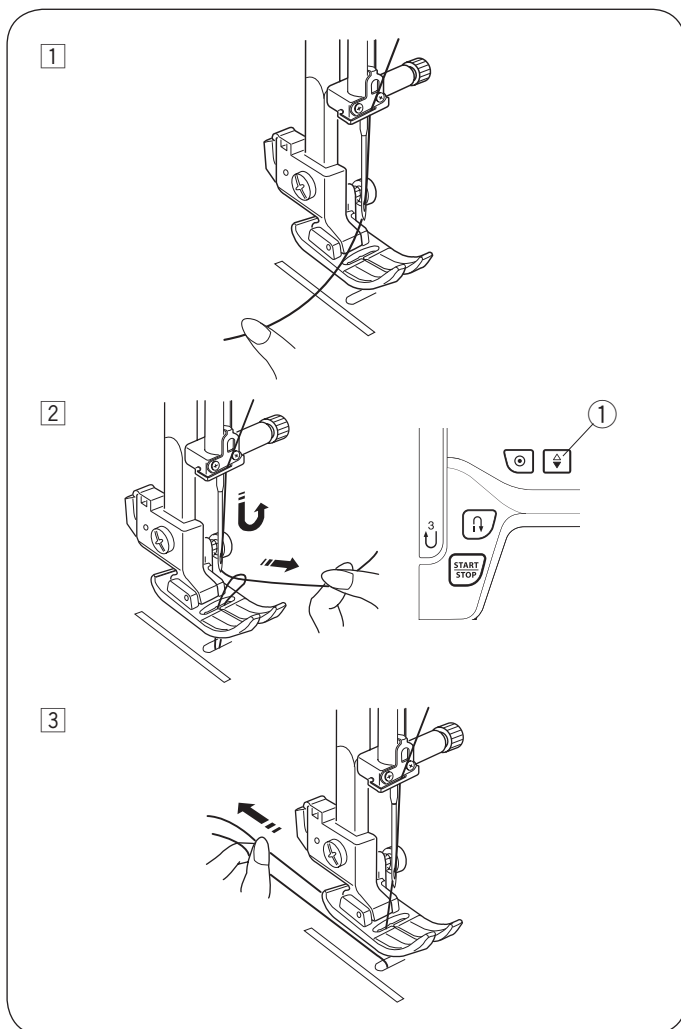
- 4 Powoli unieś dźwignię nawlekacza. Pętla nici powinna być przeprowadzona przez ucho igielne.

- ⑤ Pętla nici

- 5 Pociągnij za dolną część pętli, aby wyszła z ucha igły.

UWAGA:

Nawlekacza należy używać z igłami o grubościach od #11 do #16 lub z igłami z niebieskim czubkiem. Zalecana jest grubość nici w przedziale od 50 do 90.



Wyciąganie nici z bębena

1 Podnieś stopkę dociskową. Przytrzymaj delikatnie nić lewą ręką.

2 Wyłącz maszynę z zasilania. Naciśnij dwukrotnie przycisk pozycjonowania igły, aby opuścić, podnieść igłę i wyciągnąć nić bębena.

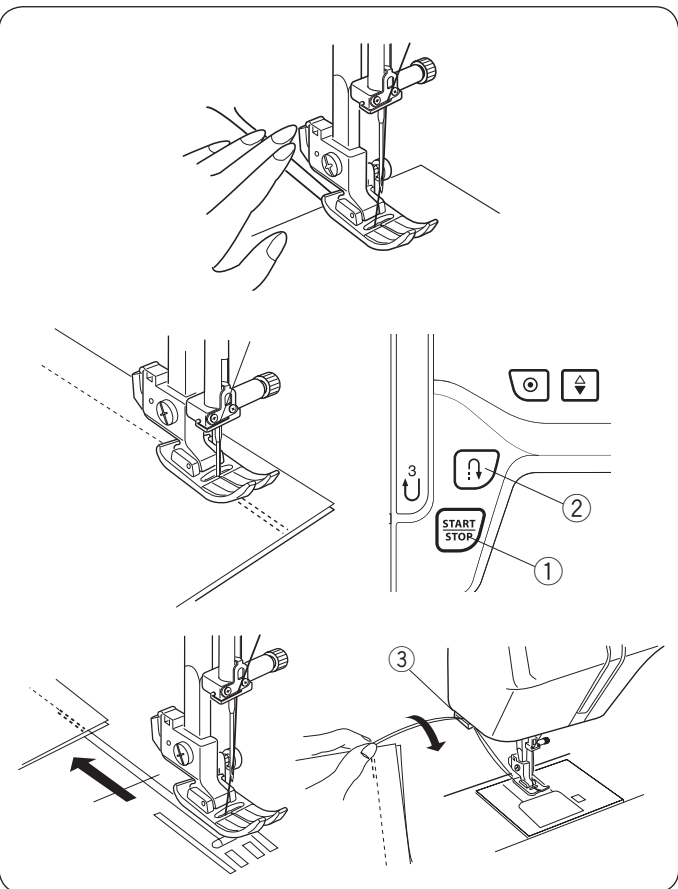
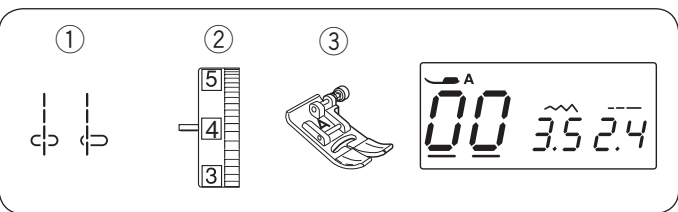
① Przycisk pozycjonowania igły

3 Przeciągnij około 10-15 cm (4-6") obu nici pod stopką, a następnie do tyłu stopki dociskowej.

PODSTAWOWE SZYCIE

Szycie ścięciem prostym

- | | |
|--------------------|-----------|
| ① Wzór ściegu: | 00 lub 03 |
| ② Naprężenie nici: | 2 do 6 |
| ③ Stopka dociskowa | Stopka A |



UWAGA:

Gdy używasz stopki dociskowej F do ściegów ozdobnych lub stopki R do automatycznego obszywania dziurek, przeciągnij nić w lewo.

Rozpoczynanie szycia

Podnieś stopkę dociskową i ustaw materiał przy liniach pomocniczych na płytce ściegowej. Obniż igłę do miejsca od którego chcesz rozpocząć szycie.

Przeciągnij nić od igły do tyłu i opuść stopkę dociskową. Naciśnij rozrusznik nożny lub wciśnij przycisk start/stop, aby rozpocząć szycie.

Prowadź materiał delikatnie wzdłuż prowadnicy.

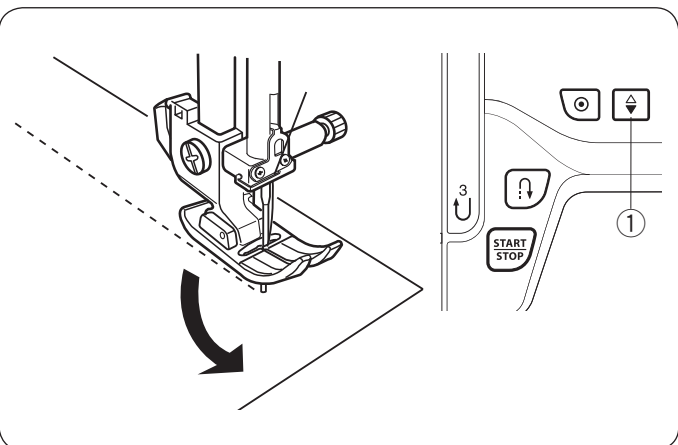
- ① Przycisk start/stop

Aby zabezpieczyć ścieg przed spruciem, naciśnij przycisk szycia wstecz i wykona kilka ściegów.

- ② Przycisk szycia wstecz

Użyj nożyka z boku maszyny aby obciąć nadmiar nici.

- ③ Nożyk



Zmiana kierunku szycia

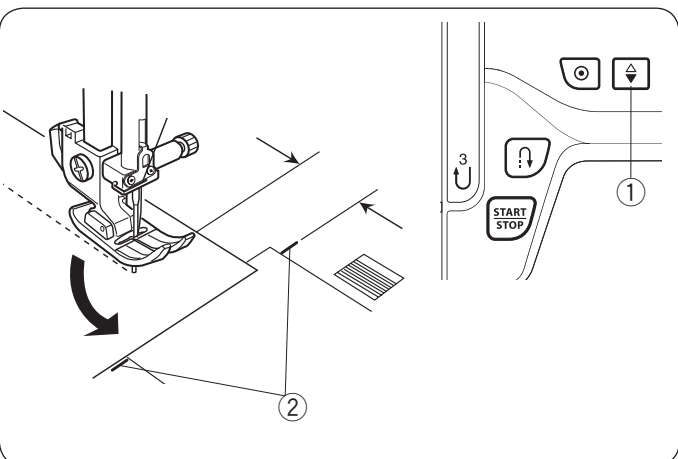
Zatrzymaj maszynę.

Opuść igłę za pomocą przycisku pozycjonowania igły ①. Podnieś stopkę.

Obróć materiał wokół igły i zmień kierunek szycia.

Opuść stopkę i rozpocznij szycie w nowym kierunku.

- ① Przycisk pozycjonowania igły



Obracanie materiału pod kątem prostym.

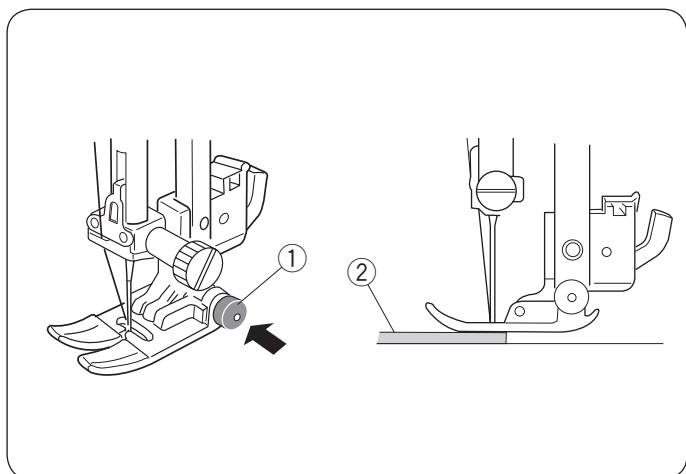
Postępuj zgodnie z tą instrukcją, aby zachować równą odległość od krawędzi (16mm/ 5/8") przy zamianie kierunku szycia pod kątem prostym.

Kiedy przednia część tkaniny zrówna się z prowadnikami na płytce ②.

Opuść igłę za pomocą przycisku pozycjonowania igły ①. Podnieś stopkę i obróć tkaninę o 90° zgodnie w kierunku przeciwnym do ruchu wskazówek zegara.

Opuść stopkę i rozpocznij szycie w nowym kierunku.

- ① Przycisk pozycjonowania igły
- ② Prowadnik na płytce

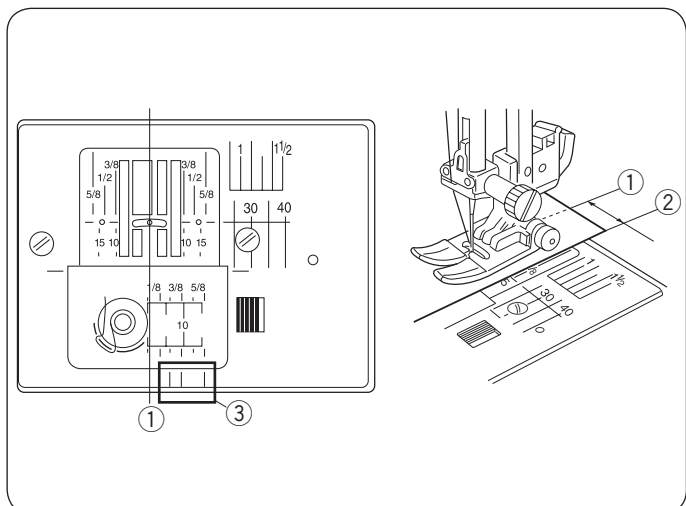


Szycie grubych materiałów przy krawędzi

Czarny przycisk znajdujący się na stopce standardowej (A) blokuje stopkę w pozycji poziomej. Jest to przydatne przy rozpoczynaniu szycia od krawędzi grubych materiałów.

Opuść igłę do miejsca, w którym chcesz rozpocząć szycie. Opuść stopkę i wciśnij czarny przycisk. Stopka zostanie zablokowana w horyzontalnej pozycji, co zapobiegnie ślizganiu się. Przycisk zostanie uwolniony automatycznie po przeszyciu kilku ściegów.

- ① Czarny przycisk
- ② Gruby materiał



Płytkę ściegowa

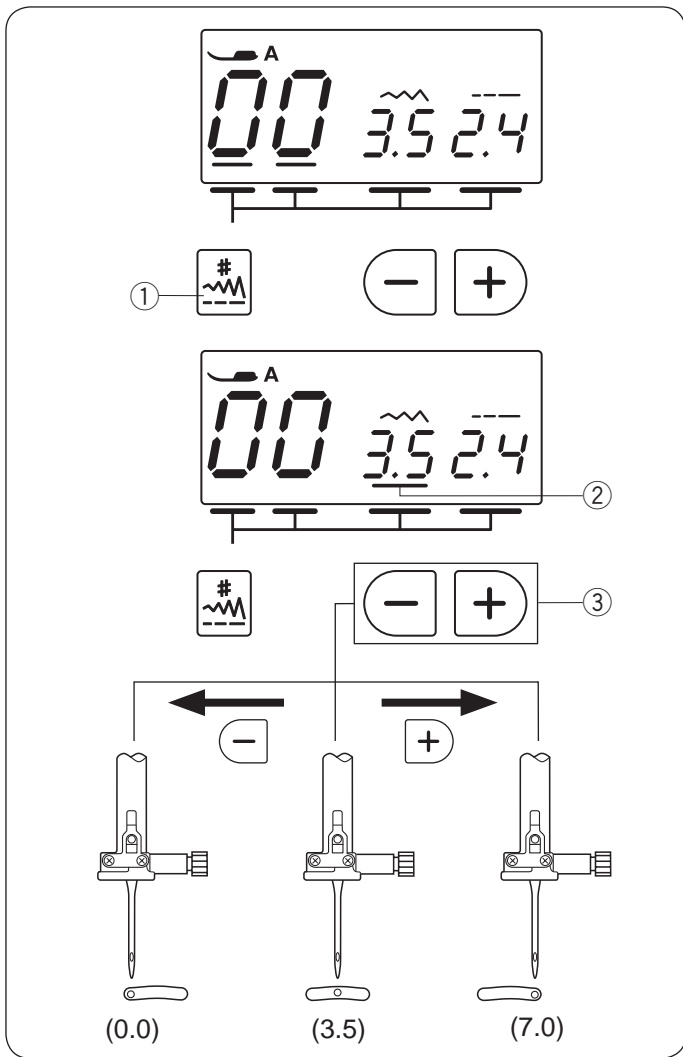
Linie pomocnicze na płytce ściegowej i na płytce osłaniającej szpulkę pomogą zachować odległość od krawędzi materiału do szwu. Liczby na płytce ściegowej pokazują odległość między centralną pozycją igły ①, a krawędzią materiału ②.

- ① Centralna pozycja igły
- ② Krawędź materiału

Linie pomocnicze z przodu płytki ściegowej ③ wskazują 1/4", 3/8" i 5/8" od centralnej pozycji igły ①.

- ③ Linie pomocnicze

Liczby	10	15	30	40	3/8	1/2	5/8	1	1 1/2
Odległość (cm)	1.0	1.5	3.0	4.0	—	—	—	—	—
Odległość (cale)	—	—	—	—	3/8	1/2	5/8	1	1 1/2



Regulacja pozycji igły

Pozycja igły może być regulowana dla ściegów od 00 do 04.

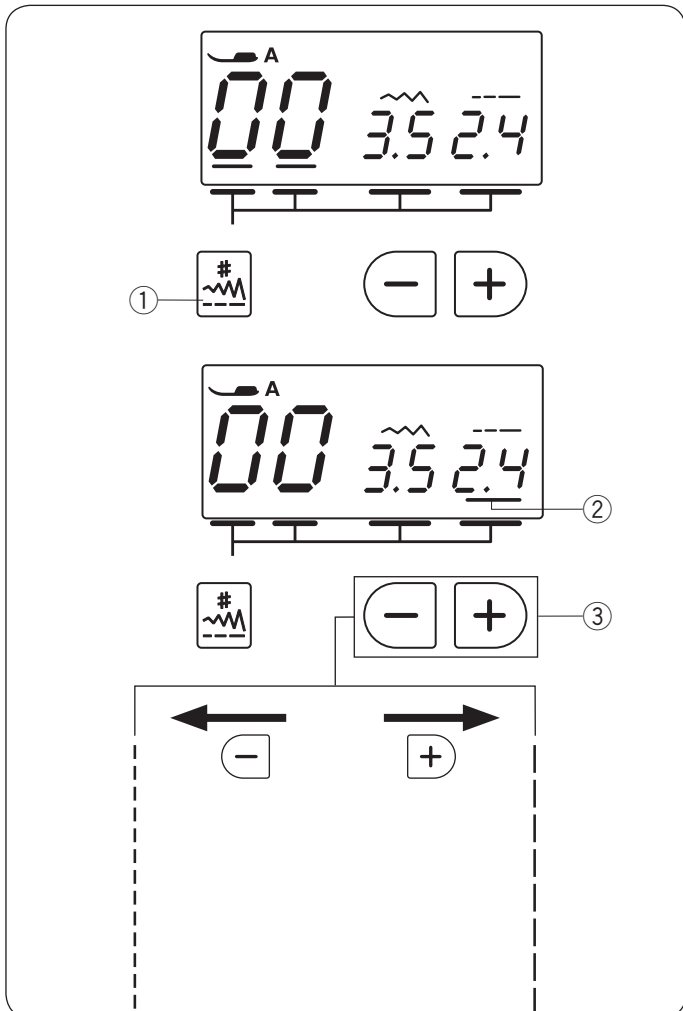


Naciśnij przycisk wyboru trybu ① i ustaw kursor ② pod wartością szerokości ściegu.

Naciśnij “-”, aby przesunąć igłę w lewo.

Naciśnij “+”, aby przesunąć igłę w prawo.

- ① Przycisk wyboru trybu
- ② Kursor
- ③ Przyciski regulacji wartości



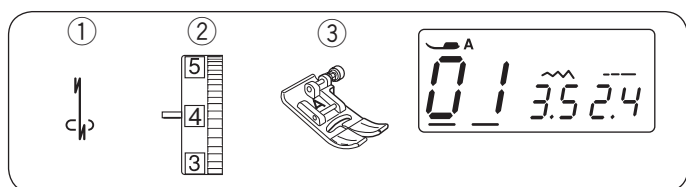
Regulacja długości ściegu

Naciśnij przycisk wyboru trybu ① i ustaw kursor ② pod wartością szerokości ściegu.

Naciśnij “+”, aby zwiększyć długość ściegu.

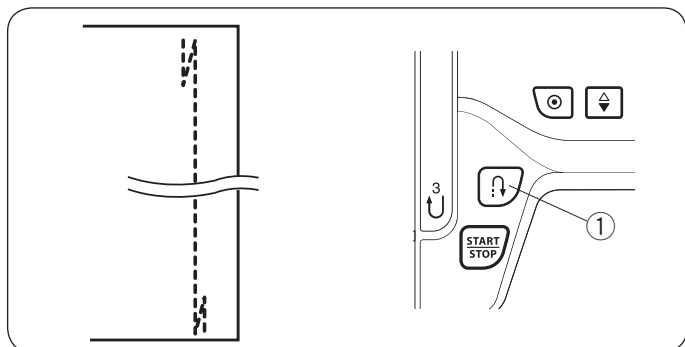
Naciśnij “-”, aby zmniejszyć długość ściegu.

- ① Przycisk wyboru trybu
- ② Kursor
- ③ Przyciski regulacji wartości



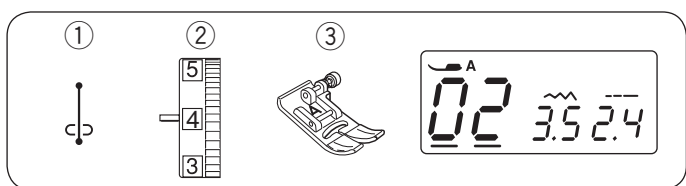
Ścieg ze standardowym rygłem

- ① Wzór ściegu: 01
- ② Naprężenie nici: 2 do 6
- ③ Stopka dociskowa: Uniwersalna A



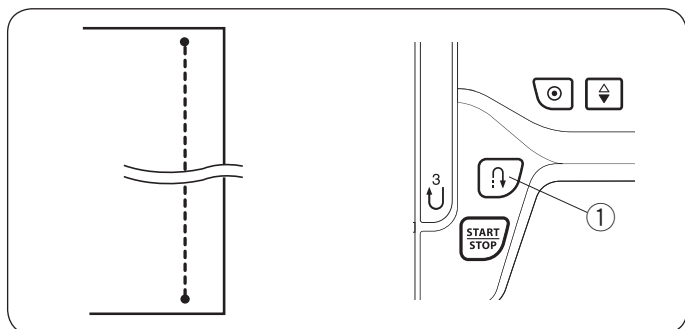
Użyj tego ściegu, aby wzmocnić początek i koniec szwu ściegami wstecznymi. Kiedy osiągniesz koniec szwu, wciśnij raz przycisk szycia wstecz. Maszyna wykona cztery ściegi wsteczne, cztery ściegi w przód po czym zatrzyma się.

- ① Przycisk szycia wstecz



Ścieg z automatycznym rygłem

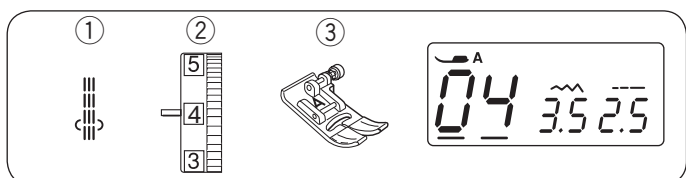
- ① Wzór ściegu: 02
- ② Naprężenie nici: 2 do 6
- ③ Stopka dociskowa: Uniwersalna A



Tego unikalnego ściegu używa się wtedy, gdy wymagane jest takie zakończenie szwu, by było ono prawie niewidoczne.

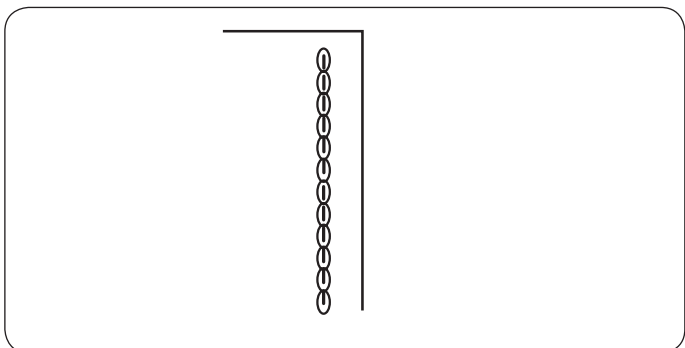
Opuść igłę blisko przodu krawędzi materiału. Maszyna wykona kilka ściegów ryglujących w miejscu i będzie kontynuować szycie do przodu. Kiedy naciśniesz przycisk szycia wstecz przy końcu szwu, maszyna wykona kilka ściegów ryglujących w miejscu, po czym zatrzyma się automatycznie.

- ① Przycisk szycia wstecz



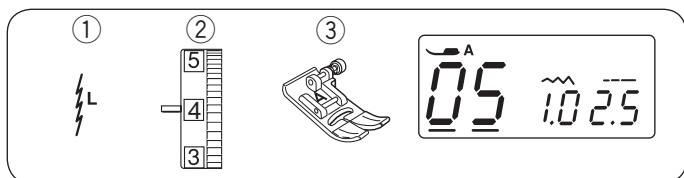
Potrójny ścieg elastyczny

- ① Wzór ściegu: 04
- ② Naprężenie nici: 2 do 6
- ③ Stopka dociskowa: Uniwersalna A



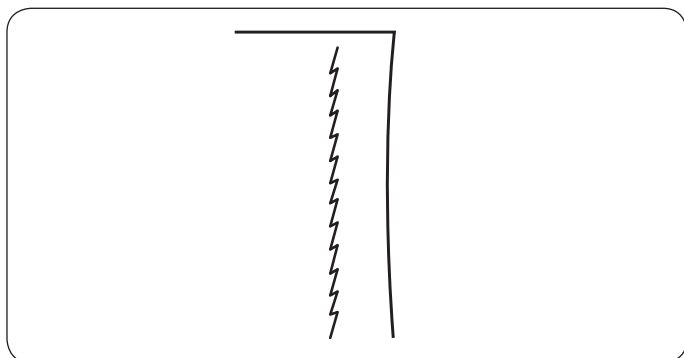
Ten mocny i wytrzymały ścieg jest wskazany tam, gdzie potrzebna jest siła i elastyczność szwu.

Używaj go do wzmacniania obszarów, takich jak rękawy oraz uchwyty do toreb.



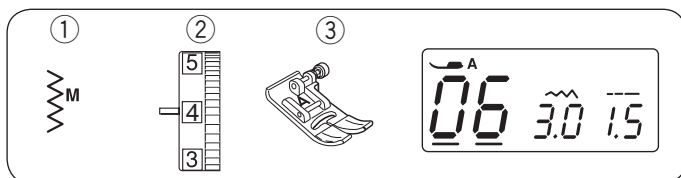
Ścieg elastyczny

- ① Wzór ściegu: 05
- ② Naprężenie nici: 3 do 6
- ③ Stopka dociskowa: Uniwersalna A



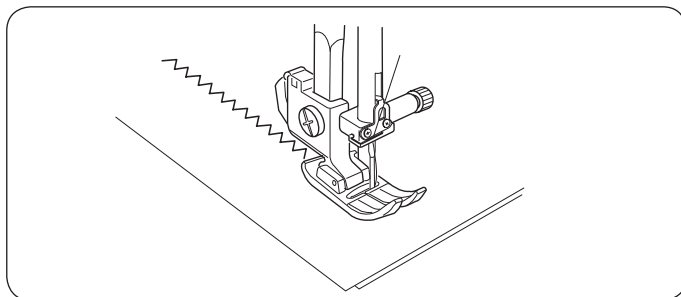
Ten wąski ścieg elastyczny z igłą spoczynkową po lewej stronie zaprojektowany został do wyeliminowania marszczenia się materiałów dzianych oraz skośnych szwów.

Użyj tego ściegu do szycia cienkich materiałów jak trykot lub dżersej.



Ścieg zygzak

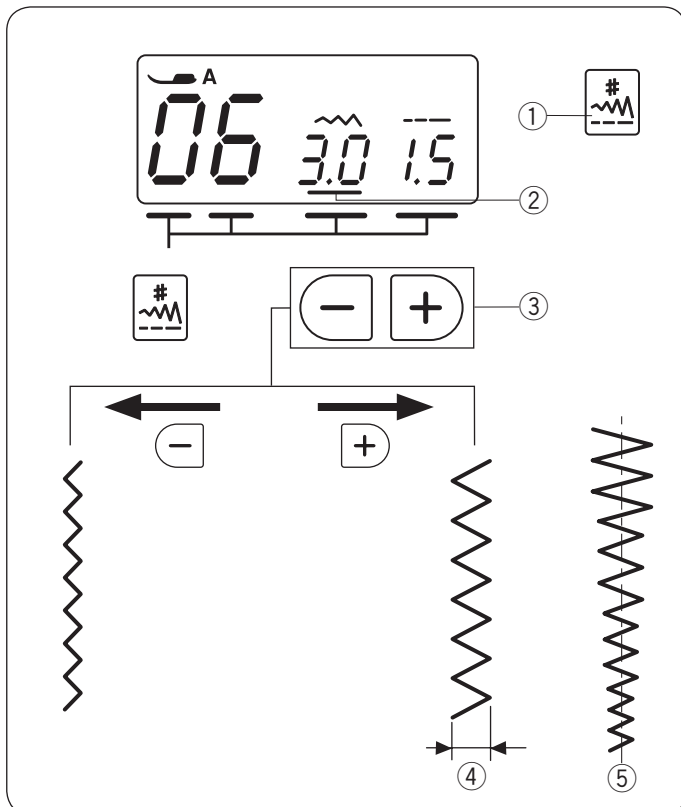
- ① Wzór ściegu: 06
- ② Naprężenie nici: 3 do 7
- ③ Stopka dociskowa: Uniwersalna A



Zygzak to jeden z najbardziej uniwersalnych i wszechstronnych ściegów. Może służyć do obrębiania, cerowania, aplikacji a także jako ścieg dekoracyjny.

UWAGA:

Użyj stabilizatora przy szyciu dżerseju, trykotu czy dzianiny.



Regulowanie szerokości ściegu

Naciśnij przycisk wyboru trybu ① i przesunij kursor ② pod wartość szerokości ściegu.

Naciśnij przycisk "+", aby zwiększyć szerokość ściegu.

Naciśnij przycisk "-", aby zmniejszyć szerokość ściegu.

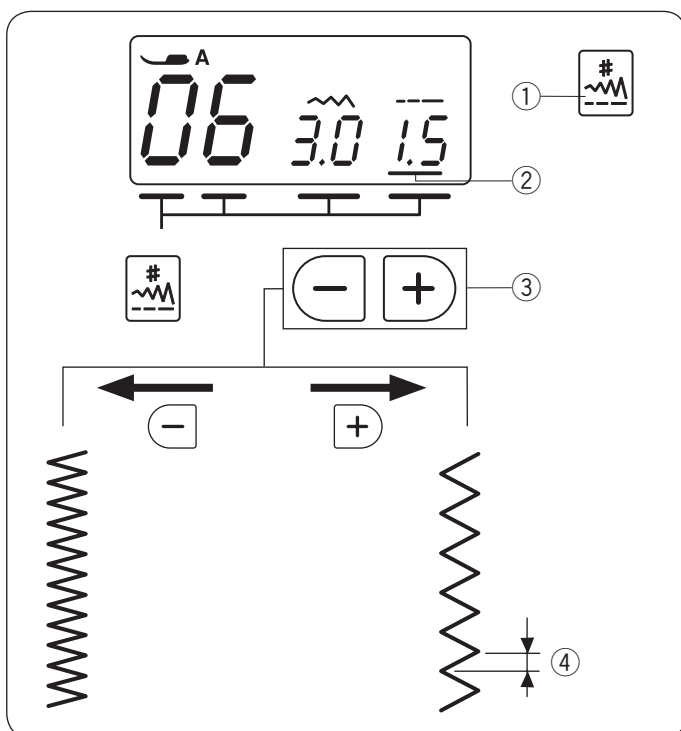
- ① Przycisk wyboru trybu
- ② Kursor
- ③ Przyciski ustawiania wartości
- ④ Szerokość ściegu

Szerokość ściegu 06 może być zmieniona bez zmiany centralnej pozycji igły (M) ⑤.

- ⑤ Centralna pozycja igły

Szerokość ściegu 07 może być zmieniona bez zmiany prawej pozycji igły (R) ⑥.

- ⑥ Prawa pozycja igły



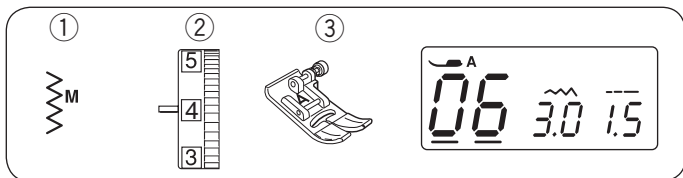
Regulowanie szerokości ściegu

Naciśnij przycisk wyboru trybu ① i przesunij kursor ② pod wartość długości ściegu.

Naciśnij przycisk "+", aby zwiększyć długość ściegu.

Naciśnij przycisk "-", aby zmniejszyć długość ściegu.

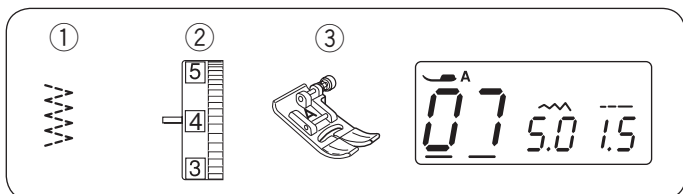
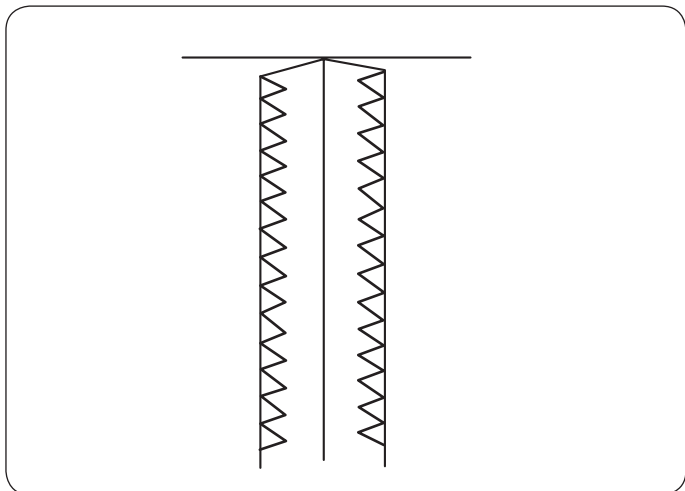
- ① Przycisk wyboru trybu
- ② Kursor
- ③ Przyciski ustawiania wartości
- ④ Długość ściegu



Obrobienie ścięciem zygzak

- ① Wzór ścięgu: 06
- ② Naprężenie nici: 3 do 7
- ③ Stopka dociskowa: Uniwersalna A

Ścięcie ten służy zabezpieczeniu krawędzi materiałów przed spruciem.

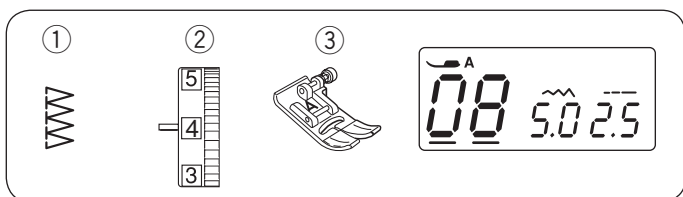
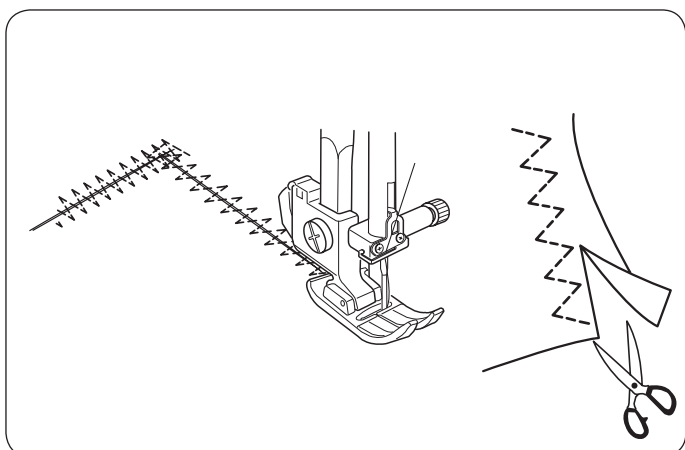


Ścięcie trykotowy

- ① Wzór ścięgu: 07
- ② Naprężenie nici: 3 do 7
- ③ Stopka dociskowa: Uniwersalna A

Ten ścięcie jest używany do obrzucania krawędzi syntetyków oraz innych elastycznych materiałów z tendencją do marszczenia się. Szyj wzdłuż krawędzi materiału pozostawiając odpowiednio dużo tolerancji. Po szyciu przytnij tolerancję (nadmiar) przy samym ścięciu.

Ten ścięcie doskonale sprawdza się przy cerowaniu.

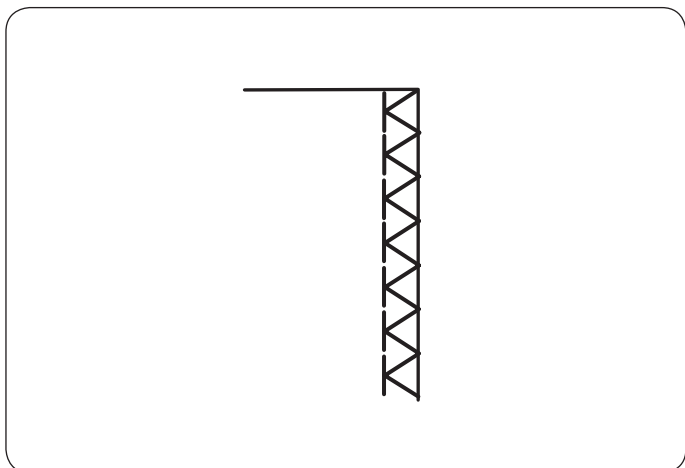


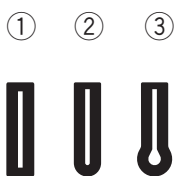
Ścięcie overlokowy

- ① Wzór ścięgu: 08
- ② Naprężenie nici: 3 do 7
- ③ Stopka dociskowa: Uniwersalna A

Ścięcie ten może być użyty do równoczesnego szycia i obrzucania krawędzi materiału.

Używaj tego ścięgu jeśli nie musisz rozprasowywać szwu. Umieść krawędź materiału przy przewodniku na stopce i szyj.





Obszywanie dziurek

Dostępne są następujące 3 typy dziurek:

① Dziurka prostokątna

Najczęściej stosowana do grubych i średnich materiałów.

② Dziurka zaokrąglona

Najczęściej stosowana do cienkich i średnich materiałów, zwłaszcza do bluzek i odzieży dziecięcej.

③ Dziurka odzieżowa

Najczęściej stosowana do cienkich i średnich materiałów, zwłaszcza do bluzek i odzieży dziecięcej.

Dziurka prostokątna

- ① Wzór ściegu: 12
- ② Naprężenie nici: 1 do 4
- ③ Stopka dociskowa: Do obszywania dziurek R

Rozmiar dziurki jest ustalany automatycznie po umieszczeniu guzika w obsadce, znajdującej się z tyłu stopki R. W obsadce na stopce mieszczą się guziki o średnicy od 1 cm do 2.5 cm. Po wybraniu dziurki, której rozmiar ustalany automatycznie na ekranie pojawia się komunikat o obniżeniu dźwigni do obrzucania dziurek.

UWAGA:

Czasami konieczna jest zmiana rozmiaru dziurki, aby dopasować rozmiar dziurki do specyficznego materiału lub nici. Wykonaj testową dziurkę na skrawku materiału, aby sprawdzić ustawienia. Domyślna szerokość dziurki jest ustawiona dla zwykłych materiałów. Do materiałów elastycznych lub delikatnych użyj usztywniacza.

Szycie

- ① Wyciągnij obsadkę na guzik do tyłu i umieść na niej guzik.

① Obsadka guzika

UWAGA:

Jeśli guzik jest bardzo gruby, wykonaj dziurkę testową na skrawku materiału.

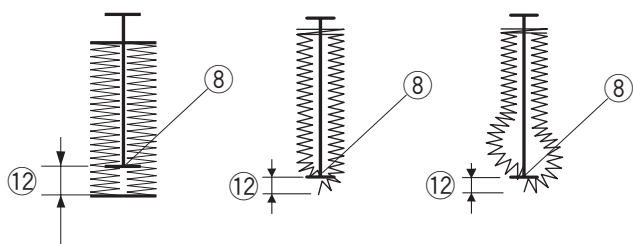
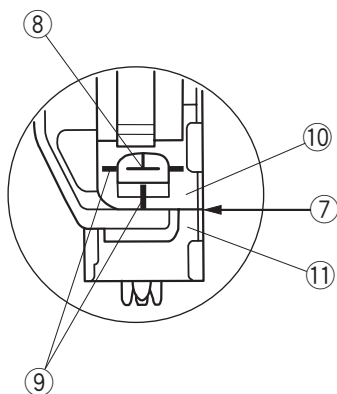
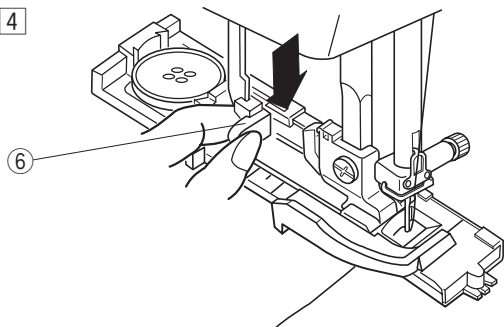
Jeśli po zrobieniu dziurki testowej ciężko jest dopasować guzik pod dziurkę, można ją powiększyć poprzez lekkie przesunięcie tyłu uchwytu guzika. Długość dziurki zostanie zwiększona.

② Dodatkowy odstęp

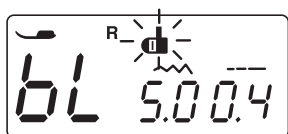
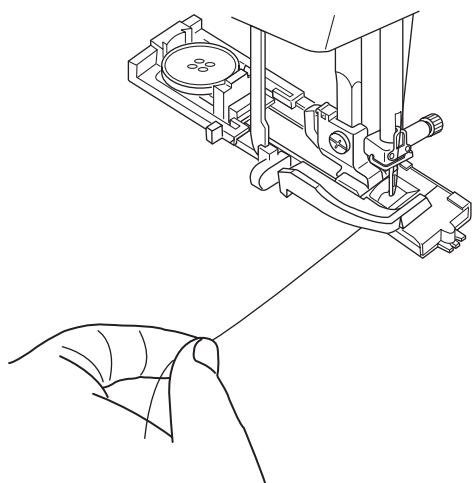
- ② Naciśnij przycisk pozycjonowania igły. Załóż stopkę do obrzucania dziurek R ustawiając bolec w rowku na uchwycie stopki. Dla łatwiejszego zakładania stopki możesz podnieść uchwyt stopki nieco wyżej. Podnieś stopkę dociskową.
 - ③ Rowek
 - ④ Bolec

- ③ Przeciągnij nić od igły pod stopką na lewą stronę. Zaznacz miejsce obszywania dziurki na materiale, po czym wsuń go pod stopkę. Opuść igłę w punkcie startowym szycia poprzez przekręcenie koła zamachowego.
 - ⑤ Punkt startowy

4



5



4 Opuść stopkę dociskową i pociągnij do oporu za dźwignię do obszywania dziurek.

6 Dźwignia do obszywania dziurek

UWAGA:

Linie odniesienia na stopce mogą służyć za prowadniki pozycjonujące.

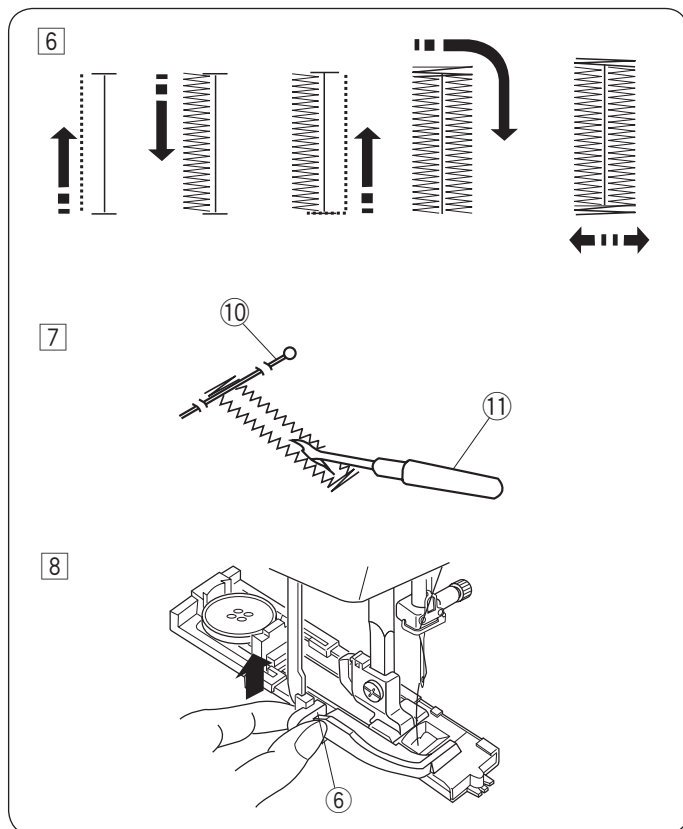
Upewnij się, że nie ma odstępu pomiędzy suwakiem a końcówką, w przeciwnym razie dziurka nie zostanie obszyta we właściwej pozycji.

- 7 Brak odstępu
- 8 Punkt startowy
- 9 Linie odniesienia
- 10 Suwak
- 11 Stoper
- 12 Odstęp

5 Rozpocznij szycie, pociągając delikatnie za nić od igły w lewo. Po wykonaniu kilku ściegów puść nić i kontynuuj szycie.

UWAGA:

Jeśli rozpoczniesz szycie bez opuszczenia dźwigni obszywania dziurki, wyświetlacz LCD wyświetli ostrzeżenie i maszyna zatrzyma się po wykonaniu kilku ściegów. Obniż dźwignię obszywania dziurek i rozpocznij szycie.



6] Maszyna będzie obszywać dziurkę automatycznie, według sekwencji pokazanej na rysunku obok. Po skończeniu obszywania maszyna zatrzyma się samoczynnie z podniesioną igłą.

7] Usuń materiał i umieść szpilkę tuż pod rygłem, aby zapobiec przypadkowemu naruszeniu ścięgu. Wytnij otwór rozpruwaczem.

- 13 Szpilka
- 14 Rozpruwacz

8] Po obszyciu dziurki, popchnij dźwignię obszywania dziurek do góry do oporu.

- 6 Dźwignia obszywania dziurek

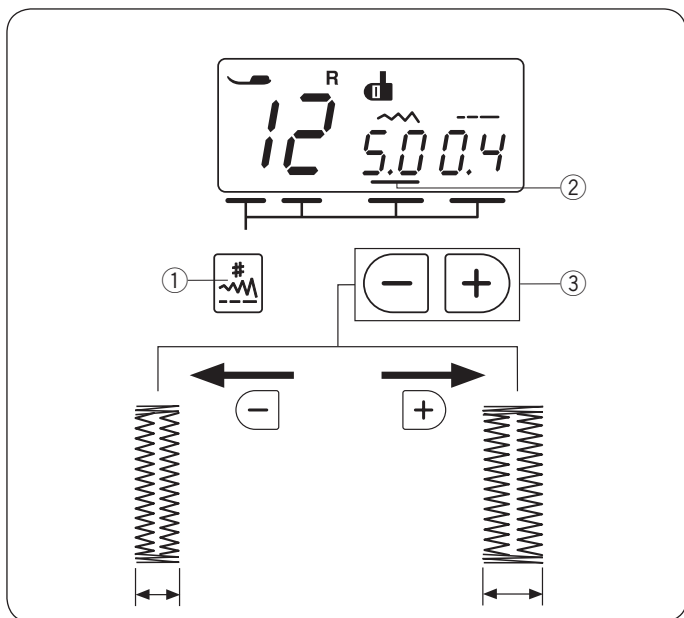
Obszycie dziurki z podwójną warstwą

Aby wykonać mocniejszą dziurkę - wykonaj kolejną warstwę ściągów na warstwie dotychczasowej.

Aby to zrobić, po skończeniu szycia po prostu naciśnij przycisk start/stop (nie podnoś wówczas stopki).

UWAGA:

Jeśli podczas obszywania podwójnej dziurki materiał nie jest podawany płynnie, zwiększ gęstość dziurki (patrz str. 30).



Regulacja szerokości dziurki

Naciśnij przycisk wyboru trybu ① i ustaw kursor ② pod wartością szerokości ściegu.

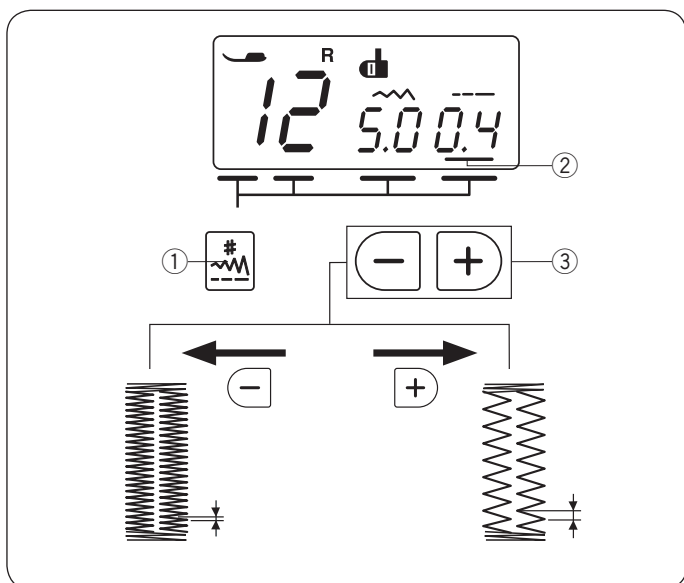
Naciśnij "+", aby zwiększyć szerokość dziurki.

Naciśnij "-", aby zmniejszyć szerokość dziurki.

- ① Przycisk wyboru trybu
- ② Kursor
- ③ Przyciski ustawiania wartości

UWAGA:

Szerokość dziurki może być regulowana od 2.5 do 7.0.



Regulacja gęstości dziurki

Naciśnij przycisk wyboru trybu ① i ustaw kursor ② pod wartością długość ściegu.

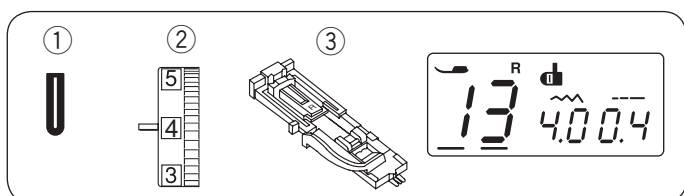
Naciśnij "+", aby zwiększyć gęstość dziurki.

Naciśnij "-", aby zmniejszyć gęstość dziurki.

- ① Przycisk wyboru trybu
- ② Kursor
- ③ Przyciski ustawiania wartości

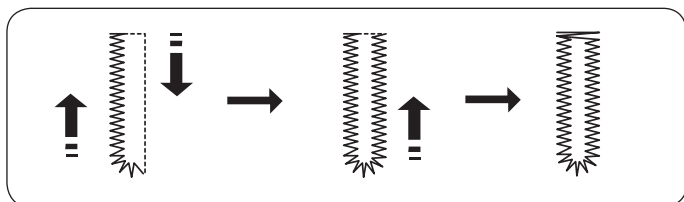
UWAGA:

Gęstość obszywanej dziurki może być regulowana od 0.2 do 0.8.

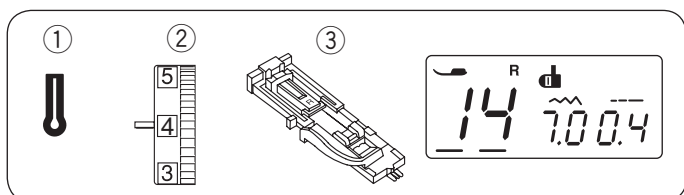


Dziurka zaokrąglona

- ① Wzór ściegu: 13
- ② Naprężenie nici: 1 do 4
- ③ Stopka dociskowa: Do obszywania dziurek

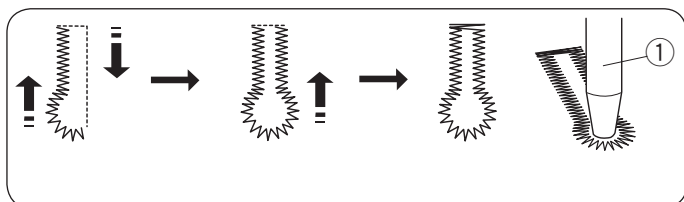


Procedura szycia jest taka sama, jak przy dziurce prostokątnej. Szerokość dziurki może być regulowana w zakresie od 2.5 do 5.5. Gęstość dziurki może być regulowana w zakresie od 0.2 do 0.8.



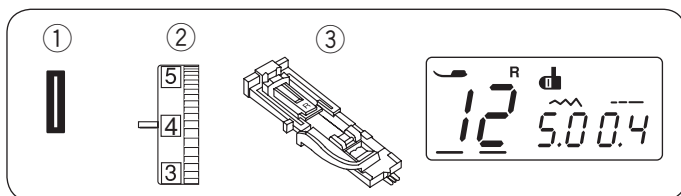
Dziurka odzieżowa

- ① Wzór ściegu: 14
- ② Naprężenie nici: 1 do 4
- ③ Stopka dociskowa: Do obszywania dziurki R



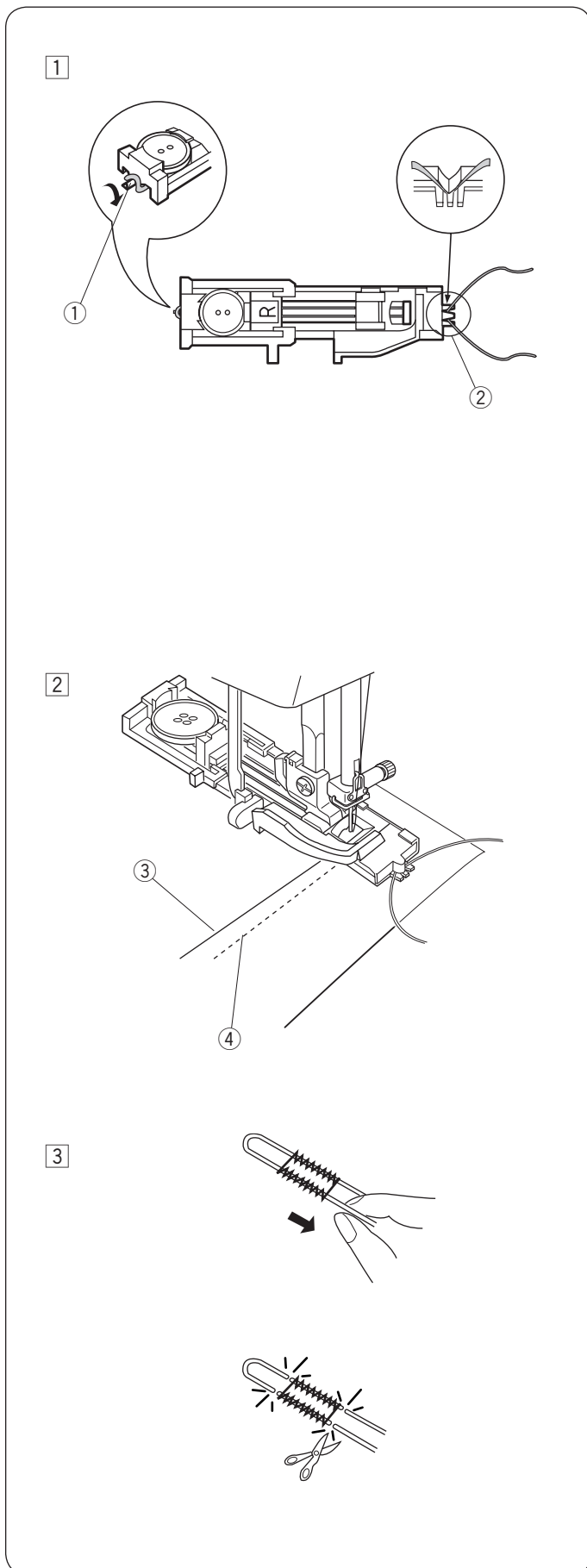
Procedura szycia jest taka sama, jak przy dziurce prostokątnej. Szerokość dziurki może być regulowana w zakresie od 5.5 do 7.0. Gęstość dziurki może być regulowana w zakresie od 0.3 do 0.8. Użyj przyrządu do otwierania dziurek, aby otworzyć dziurkę.

- ① Przyrząd do otwierania dziurek (wyposażenie opcjonalne)



Dziurka z kordem

- ① Wzór ściegu: 12
- ② Naprężenie nici: 1 do 4
- ③ Stopka dociskowa: Do obszywania dziurki R



① Aby obrzucić dziurkę z kordem, użyj tej samej procedury jak przy dziurce prostokątnej.

Mając podniesioną stopkę do obrzucania dziurek R, zahacz kord o bolec znajdujący się z tyłu stopki. Przeciągnij końce kordu do siebie pod stopką ku jej przodowi.

Zahacz kord o widelki znajdujący się z przodu stopki i zwiąż kord.

Obniż igłę do materiału w miejscu, gdzie chcesz zacząć obrzucanie dziurki, po czym obniż stopkę.

- ① Bolec
- ② Widelki

② Uruchom maszynę i szij dziurkę.

Każdy z boków dziurki i rygle zostaną wyszyte ponad kordem.

Usuń materiał z maszyny i obetnij same nici.

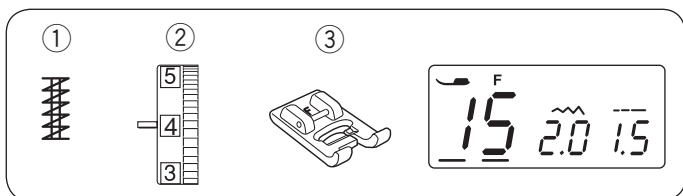
- ③ Nić igły
- ④ Nić bębena

③ Pociągnij za końce kordu aby go ściągnąć.

Przewlecż każdą z końcówek kordu przez igłę do ręcznego szycia. Po czym przeprowadź obie końcówki na wierzchnią stronę materiału i zwiąż je ze sobą.

UWAGA:

Obetnij obie końcówki kordu, jeśli są przyszyte i nie ma możliwości aby za nie pociągnąć.



Ryglowanie

- ① Wzór ściegu: 15
- ② Naprężenie nici: 3 do 6
- ③ Stopka dociskowa: Do ściegów ozdobnych F

Ryglowania używa się do wzmacniania tych materiałów, gdzie potrzebna jest duża wytrzymałość takich jak uchwyty plecaków, paseków czy kieszeni.

Rozpoczęcie szycia

Uruchom maszynę i szycj do momentu, aż zatrzyma się ona automatycznie. Maszyna wykona rygiel o długości 1,5 cm. (5/8").

- ① 1.5 cm (5/8")

Szycie krótszego rygla

Aby wykonać krótszy rygiel niż 1.5 cm (5/8"), najpierw po wykonaniu ściegu o pożądanej długości zatrzymaj maszynę, po czym naciśnij przycisk szycia wstecz. Tym samym została zdefiniowana długość fastrygi.

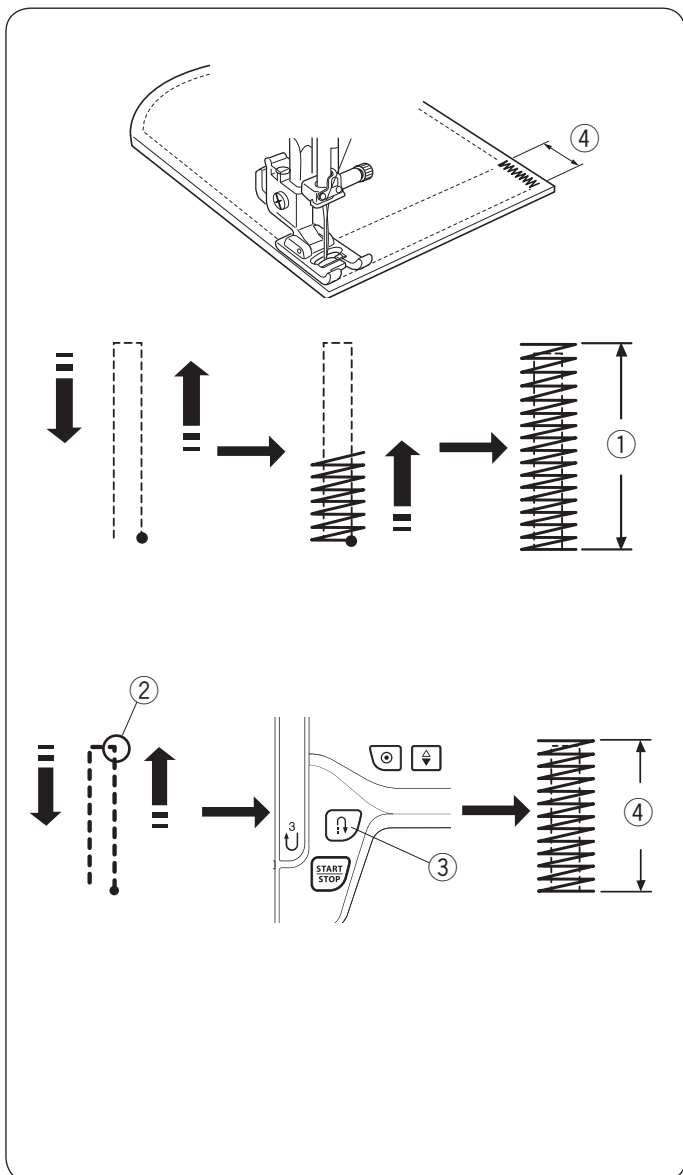
- ② Pożądana długość
- ③ Przycisk szycia wstecz
- ④ Długość rygla

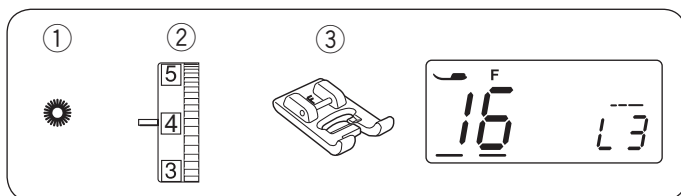
Szycie rygla o tym samym rozmiarze

Aby wykonać rygiel o tej samej długości po prostu zacznij szyc, dopóki maszyna nie zatrzyma się automatycznie.

UWAGA:

Aby zresetować rozmiar rygla, wybierz inny wzór ściegowy po czym ponownie wzór 15.





Oczko

- ① Wzór ściegu: 16
- ② Naprężenie nici: 1 do 4
- ③ Stopka dociskowa: Do ściegów ozdobnych F

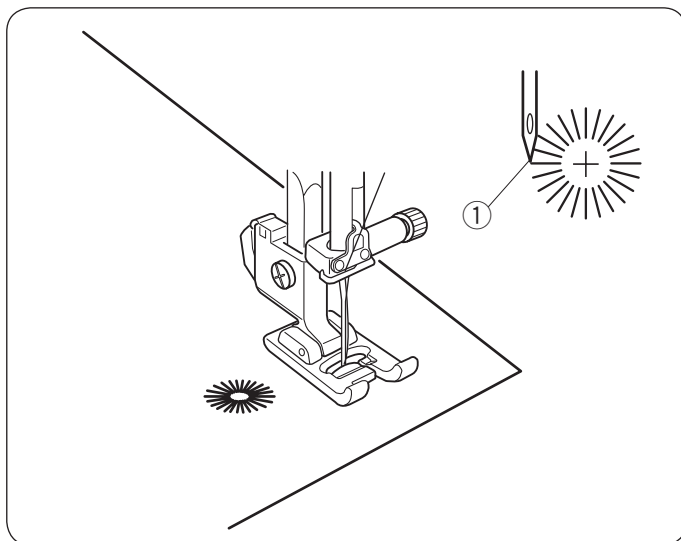
Oczka są stosowane np. do obrębiania otworów na paskach.

Rozpoczęcie szycia

Opuść igłę w punkcie początkowym i opuść stopkę dociskową. Uruchom maszynę. Szyj dopóki maszyna nie zatrzyma się automatycznie.

- ① Punkt początkowy

Otwórz oczko przy pomocy dziurkacza, lub specjalnych nożyczek.



Regulowanie kształtu oczka

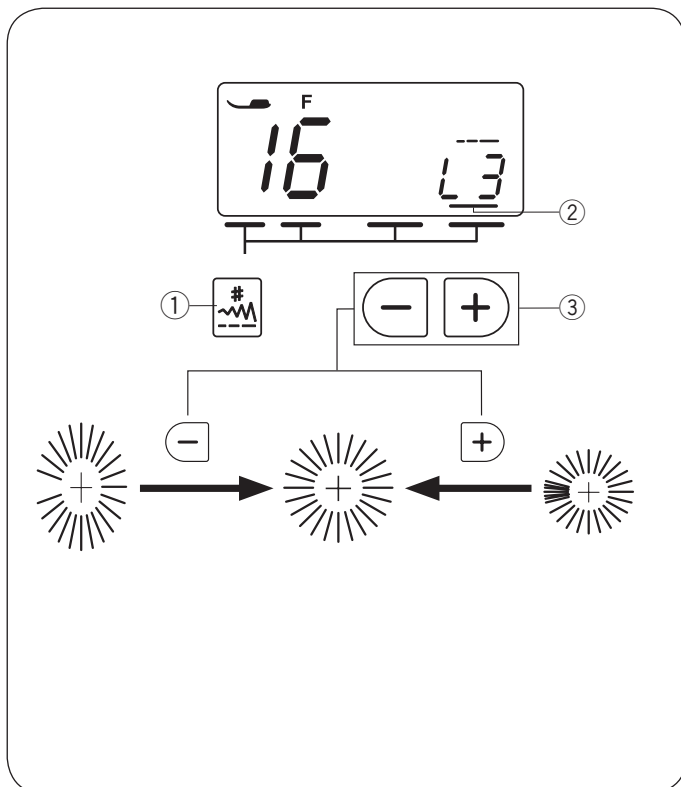
Aby wyregulować kształt oczka:

Naciśnij przycisk wyboru trybu ① i ustaw kursor ② pod wartością długości ściegu ("L3" jest wartością domyślną).

Jeśli ściegi w oczku zachodzą na siebie, to naciśnij "+", aby wyregulować.

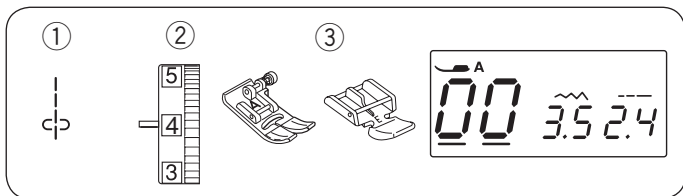
Jeśli ściegi w oczku nie łączą się, to naciśnij "-", aby wyregulować.

- ① Przycisk wyboru trybu
- ② Kursor
- ③ Przyciski regulacji wartości



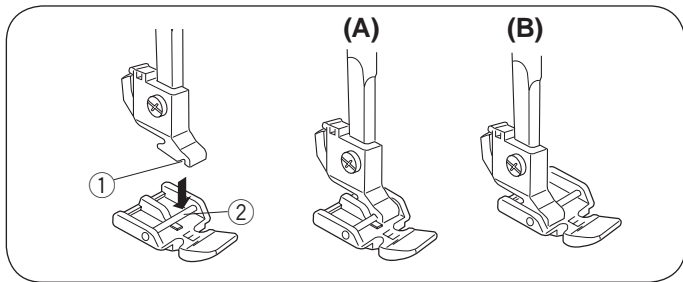
UWAGA:

Kształt oczka może być regulowany w zakresie pomiędzy L1 a L5.



Przyszywanie zamków błyskawicznych

- ① Wzór ściegu: 00
- ② Naprężenie nici: 1 do 4
- ③ Stopka dociskowa: Uniwersalna A
Do wszywania zamków E



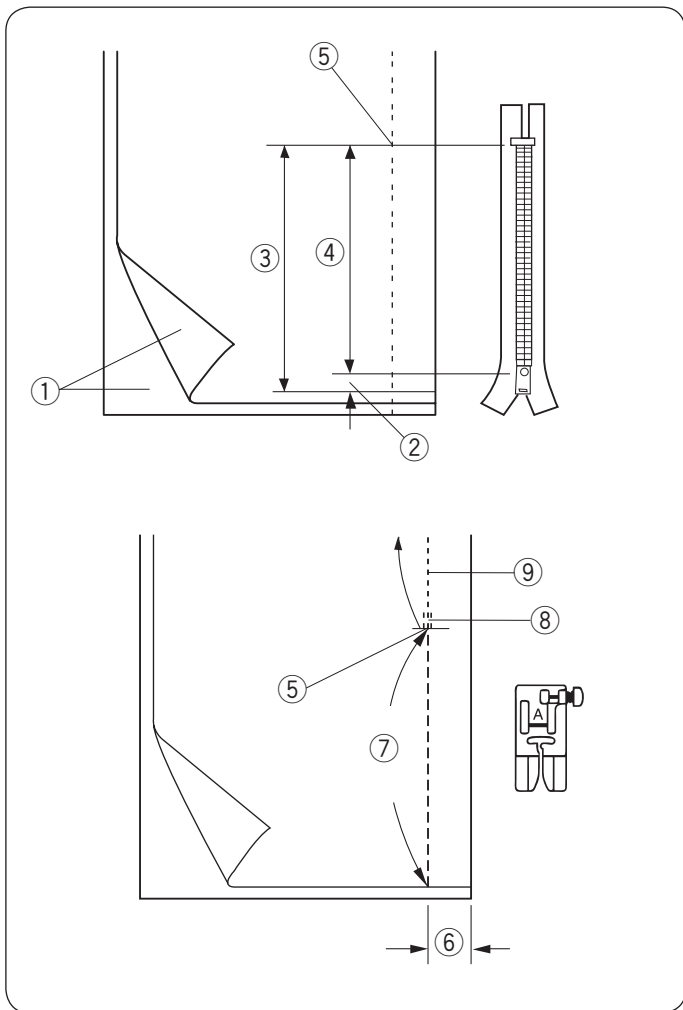
Zakładanie stopki do wszywania zamków

Dopasuj pręcik stopki do wszywania zamków E do rowka w uchwycie stopki.

- ① Rowek
- ② Pręcik

(A): Aby szyć lewą stroną zamka, załóż stopkę po prawej stronie pręcika.

(B): Aby szyć prawą stroną zamka, załóż stopkę po lewej stronie pręcika.



Przygotowanie materiału

Pozostaw dodatkowy 1 cm (3/8") na zamek błyskawiczny.

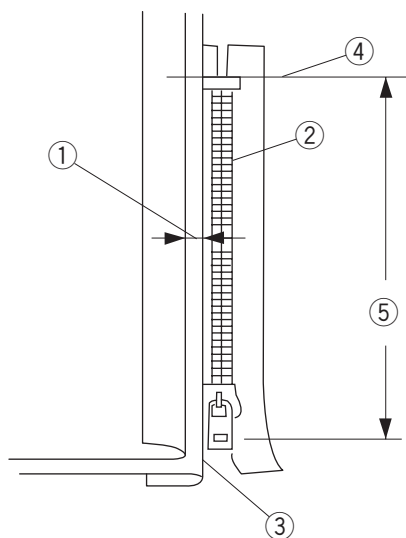
Będzie to łączna długość otwarcia zamka.

- ① Wierzchnia strona materiału
- ② 1 cm (3/8")
- ③ Rozmiar otwarcia
- ④ Rozmiar zamka
- ⑤ Koniec otwarcia zamka

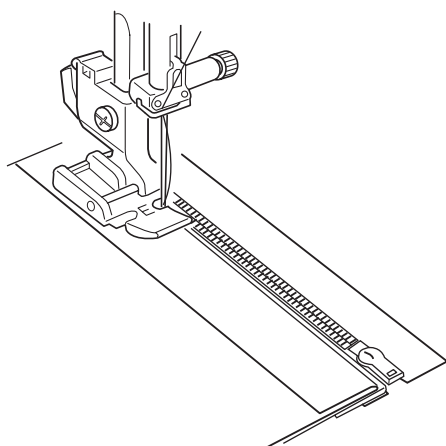
Położ materiał wierzchnimi stronami do siebie i wyszyj zakończenie zamka, zostawiając tolerancję ok. 2 cm. Wykonaj ściegi wsteczne, aby wzmocnić szew. Ręcznie zmień długość ściegu na 5.0 i fastryguj okolice otwarcia zamka (naprężenie nici zmniejsz do 1-3).

- ⑤ Zakończenie otwarcia zamka
- ⑥ 2 cm zapasu
- ⑦ Fastryga
- ⑧ Ścieg wsteczne
- ⑨ Szwy

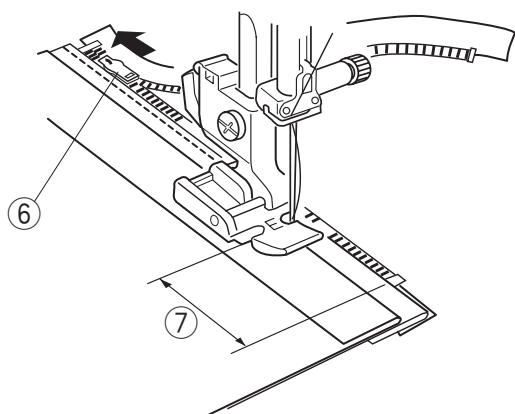
1



2



3



Rozpoczęcie szycia

1 Odwiń zapas dla szwu po lewej stronie. Zwiń spód zapasu tak aby zakładka miała pomiędzy 0.2 a 0.3 cm marginesu. Umieść ząbki zamka przy zakładce i przypnij je. Przywróć fabryczne ustawienia dla długości ściegu i naprężenia nici.

- ① Margines pomiędzy 0.2 a 0.3 cm
- ② Ząbki zamka
- ③ Zakładka
- ④ Koniec otwarcia zamka
- ⑤ Rozmiar otwarcia

2 Załóż stopkę do wszywania zamków E po prawej stronie pręcika.

Opuść stopkę u szczytu zakończenia otwarcia zamka, tak, aby igła przechodziła przy zakładce i taśmie zamka.



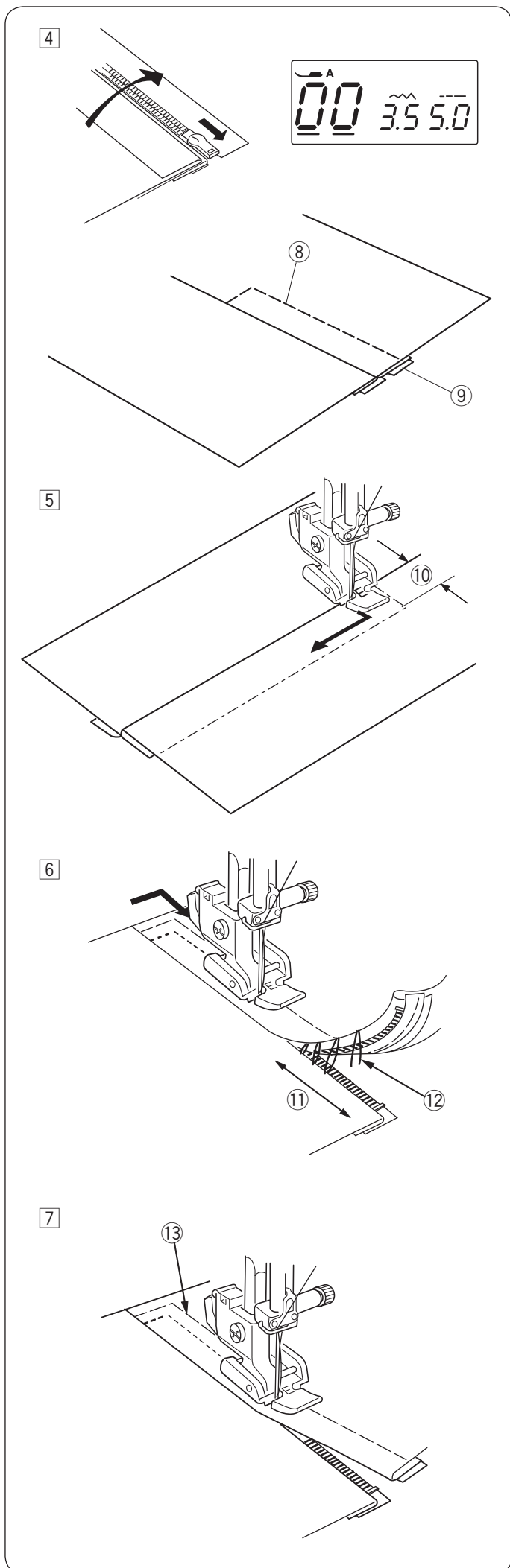
OSTRZEŻENIE:

Po założeniu stopki do zamków błyskawicznych i ustawieniu szerokości ściegu - upewnij się, że igła nie uderzy w stopkę dociskową ani w taśmę zamka.

3 Zatrzymaj maszynę na taśmie zamka na ok. 5 cm przed suwakiem.

Obniż igłę do materiału, po czym podnieś stopkę. Otwórz zamek by zrobić miejsce na dalsze szycie.

- ⑥ Suwak
- ⑦ 5 cm



- 4 Wymij tkaninę z pod stopki i zapnij zamek. Rozłóż górną warstwę tkaniny i połóż płasko na zamku. Załóż stopkę dociskową A. Ustaw długość ściegu na 5.0 a szerokość na 3.5 (wartości domyślne), a pokrętko naprężenia nici na 1. Przyfastryguj taśmę zamka szyjąc po warstwie wierzchniej.

- ⑧ Fastryga
- ⑨ Taśma zamka

- 5 Załóż stopkę E po lewej stronie pręcika. Ustaw długość i szerokość ściegu do wartości domyślnej i naprężenie nici na "4". Przeszyj wstecz poprzez zakończenie otwarcia zamka na długości 0.7-1 cm i przekręć materiał pod kątem 90 stopni.

- ⑩ 0.7-1 cm (3/8")

⚠ OSTRZEŻENIE:

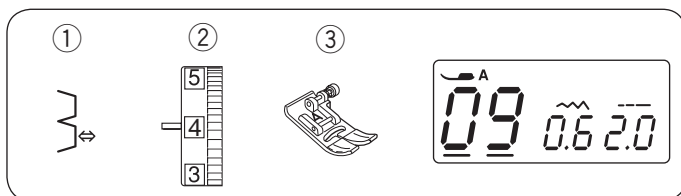
Po założeniu stopki do zamków błyskawicznych i ustawieniu szerokości ściegu - upewnij się, że igła nie uderzy w stopkę dociskową ani w taśmę zamka.

- 6 Szyjąc poprzez taśmę zamka prowadź ząbki zamka wzdłuż krawędzi stopki. Zatrzymaj się około 5 cm (2") przed początkiem zamka. Zdejmij fastrygę. Obniż igłę do materiału, po czym podnieś stopkę i otwórz zamek.

- ⑪ 5 cm (2")
- ⑫ Rozpruwana fastryga

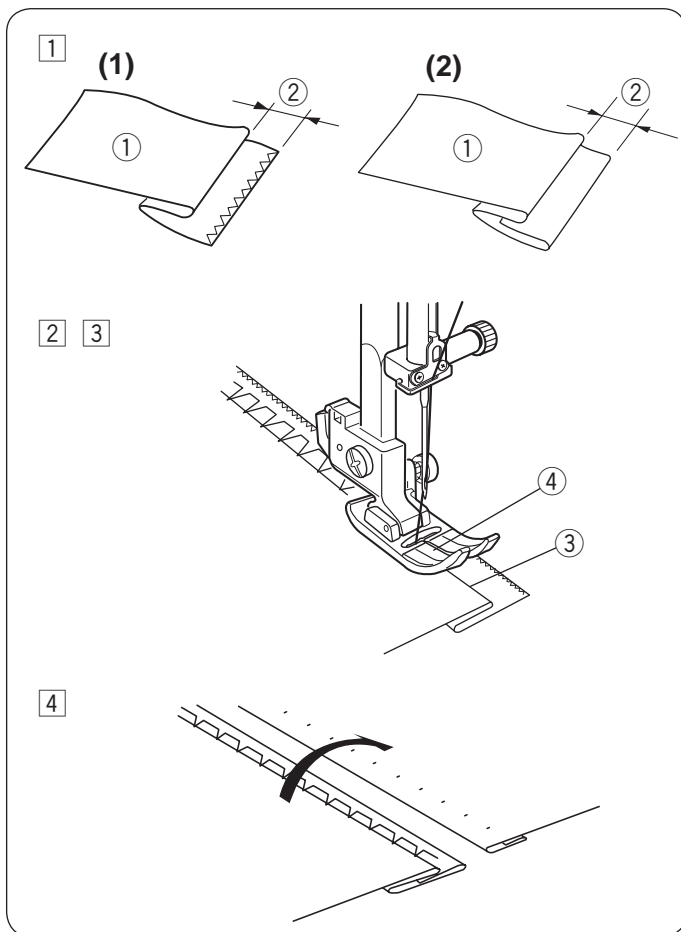
- 7 Obniż stopkę i przesyj brakujący szew pilnując by zakładka była równa. Po skończeniu szycia, zdejmij fastrygę w górnej części materiału.

- ⑬ Fastryga w górnej części materiału



Ścieg kryty

- ① Wzór ściegu: 09
- ② Naprężenie nici: 1 do 4
- ③ Stopka dociskowa: Uniwersalna A



- ① Zwiń materiał w zakładkę jak pokazano na rysunku obok zostawiając 0.5 cm (1/4") tolerancji.

- ① Wierzchnia strona materiału
- ② 0.5 cm (1/4")

(1) W przypadku grubych materiałów, które mają tendencję do strzępiania się, krawędź powinna być obrzucona na początku.

(2) W przypadku cienkiego materiału, podwiń jego brzeg.

- ② Szyj prowadząc zgięcie wzdłuż prowadnicy na stopce. Opuść stopkę dociskową. Jeśli jest to konieczne wyreguluj pozycję opuszczania igły.

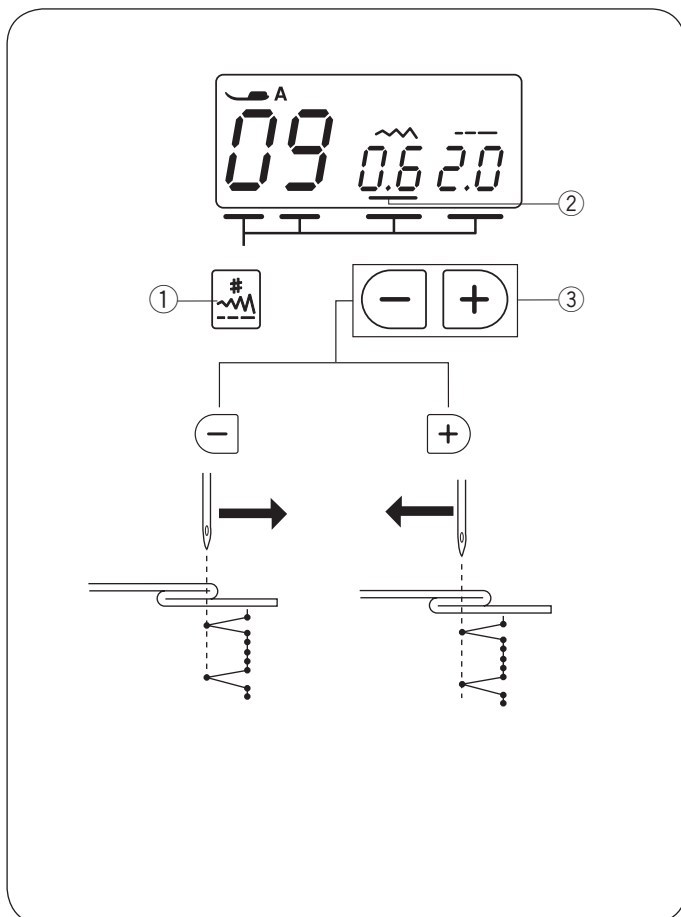
- ③ Szyj prowadząc złożoną krawędź.

- ③ Złożona krawędź
- ④ Prowadnik

- ④ Otwórz materiał wierzchnią stroną do góry.

UWAGA:

Jeśli igła przekuwa się za daleko na lewo, ścieg będzie widoczny na wierzchniej stronie materiału.



Ustawianie pozycji igły

Pozycję igły możesz wystawić w następujący sposób:

Naciśnij przycisk wyboru trybu ① i ustaw kursor ② pod wartością szerokości ściegu.

Naciśnij "−" ③, aby przesunąć igłę w prawo

Naciśnij "+" ③, aby przesunąć igłę w prawo

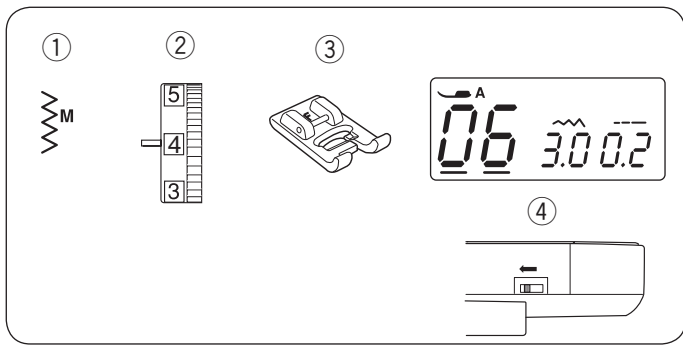
- ① Przycisk wyboru trybu
- ② Kursor
- ③ Przyciski regulacji wartości

Wyświetlacz LCD pokazuje odległość od centralnej pozycji igły.

Pozycja igły może być regulowana pomiędzy 0.0 a 1.2.

UWAGA:

Pozycja igły może być regulowana ale szerokość ściegu pozostanie niezmienną.



Przyszywanie guzików

- ① Wzór ściegu: 06
- ② Naprężenie nici: 3 do 7
- ③ Stopka dociskowa: Do ściegów ozdobnych F
- ④ Ząbki transportera: Opuszczone

Obniż ząbki transportera.

Ustaw suwak prędkości szycia na najwolniejszą prędkość. Ustaw długość ściegu na minimum (0.2).

- ① Długość ściegu (0.2)

Obniż stopkę, aby przytrzymać guzik w miejscu.

Wyrównaj kierunek guzika, aby otwory w nim były ustawione równo względem stopki.

Wyreguluj szerokość ściegu tak aby igła mogła przejść przez lewą dziurkę guzika.

Przekręć kołem zamocowym tak aby igła mogła przejść przez prawą dziurkę guzika. Wyreguluj szerokość ściegu jeśli to konieczne.

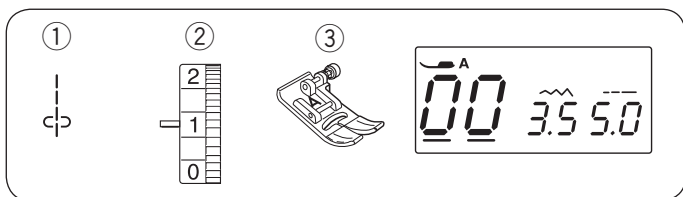
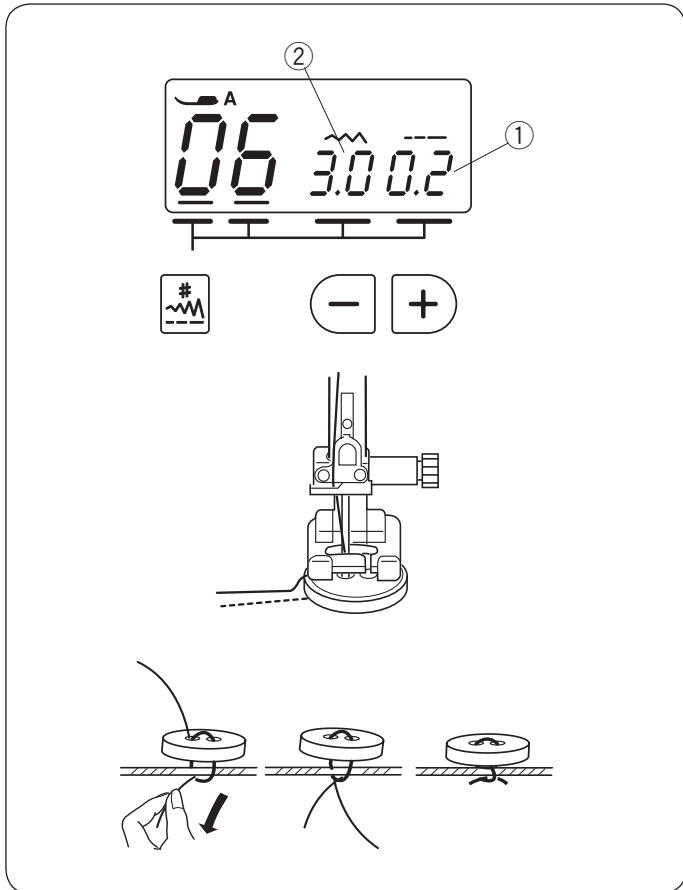
- ② Szerokość ściegu (dostosowanie odstępu pomiędzy dziurkami guzika).

Przeszyj kilkakrotnie.

Po ukończeniu szycia, obetnij nici pozostawiając ich zapas na około 10 cm (4").

Pociągnij za nić bębinka aby przeciągnąć nić od igły na wierzchnią stronę materiału po czym zwiąż obie nici ze sobą.

Po przyszyciu guzika, unieś ząbki transportera do ich normalnej pozycji.



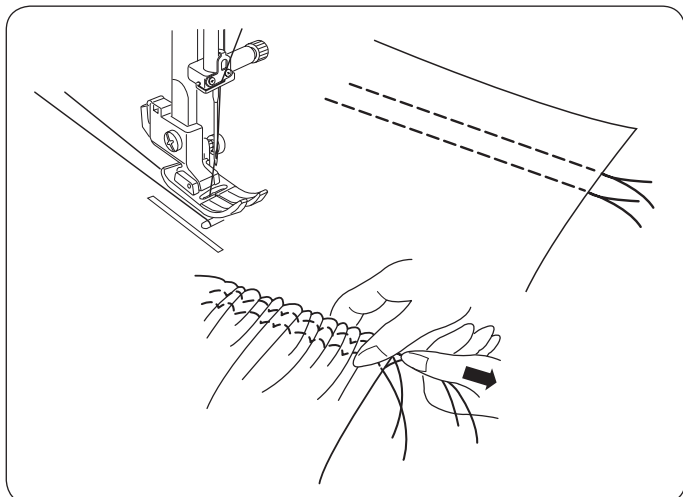
Marszczenie

- ① Wzór ściegu: 00
- ② Stopka dociskowa: 1
- ③ Ząbki transportera: Uniwersalna A

Zmniejsz naprężenie nici do "1" oraz zwiększ długość ściegu do 5.0.

Przeszyj dwa rzędy ściegu prostego oddalone od siebie na 0.6 cm (1/4"). Zwiąż nici ze sobą.

Pociągnij za nici bębinka, aby zmarszczyć materiał. Zwiąż ze sobą nici i rozprowadź równomiernie marszczenia.



ŚCIĘGI DEKORACYJNE

Patchwork

- ① Wzór ściegu: 00 i 21
- ② Naprężenie nici: 3 do 6
- ③ Stopka dociskowa: Uniwersalna A
Do ściegów ozdobnych F

* Można również użyć wzorów 07 i 10.

• Łączenie patchworku

- ① Ustaw kawałki patchworku prawymi stronami do siebie. Wybierz ścieg 00. Szyj zachowując odległość 1/4" od krawędzi.
 - ① Spodnia strona materiału
 - ② Wierzchnia strona materiału

• Patchwork

- ② Wymień stopkę na stopkę do ściegów ozdobnych F. Wybierz odpowiedni ścieg.
- ③ Otwórz szwy płasko wierzchnią stroną do góry. Szyj patchwork wzdłuż linii szwu.

Ścieg muszelkowy

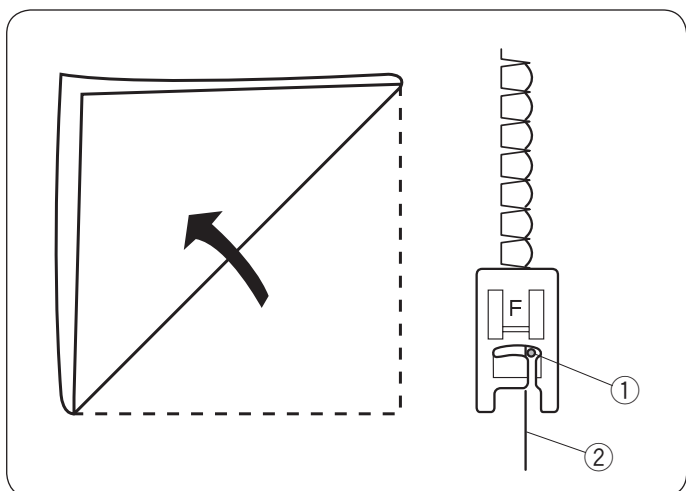
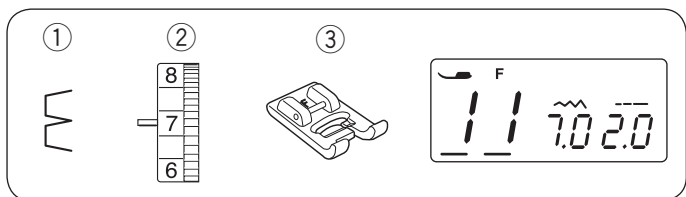
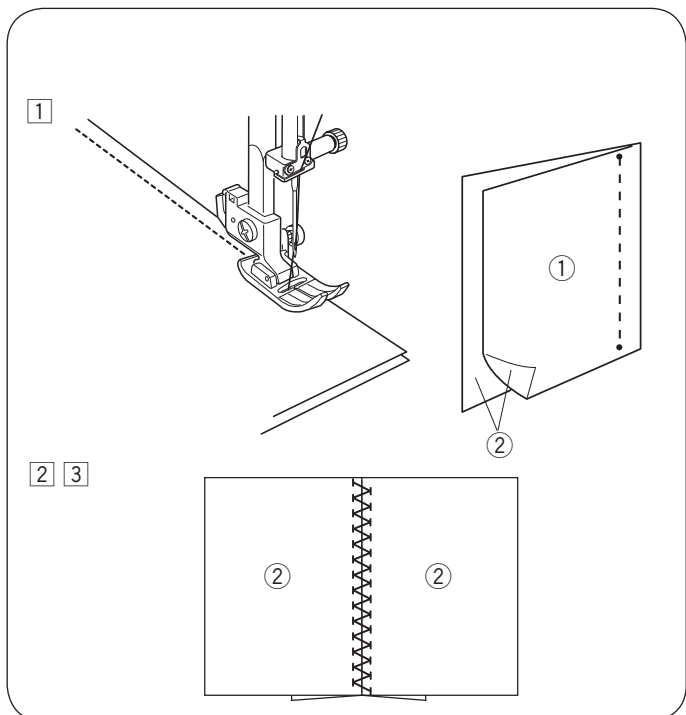
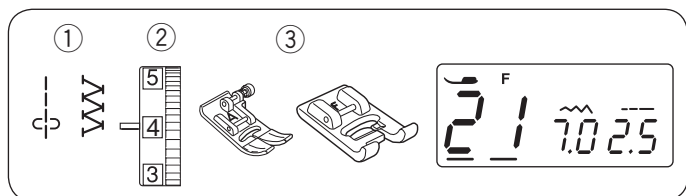
- ① Wzór ściegu: 11
- ② Naprężenie nici: 6 do 8
- ③ Stopka dociskowa: Do ściegów ozdobnych F

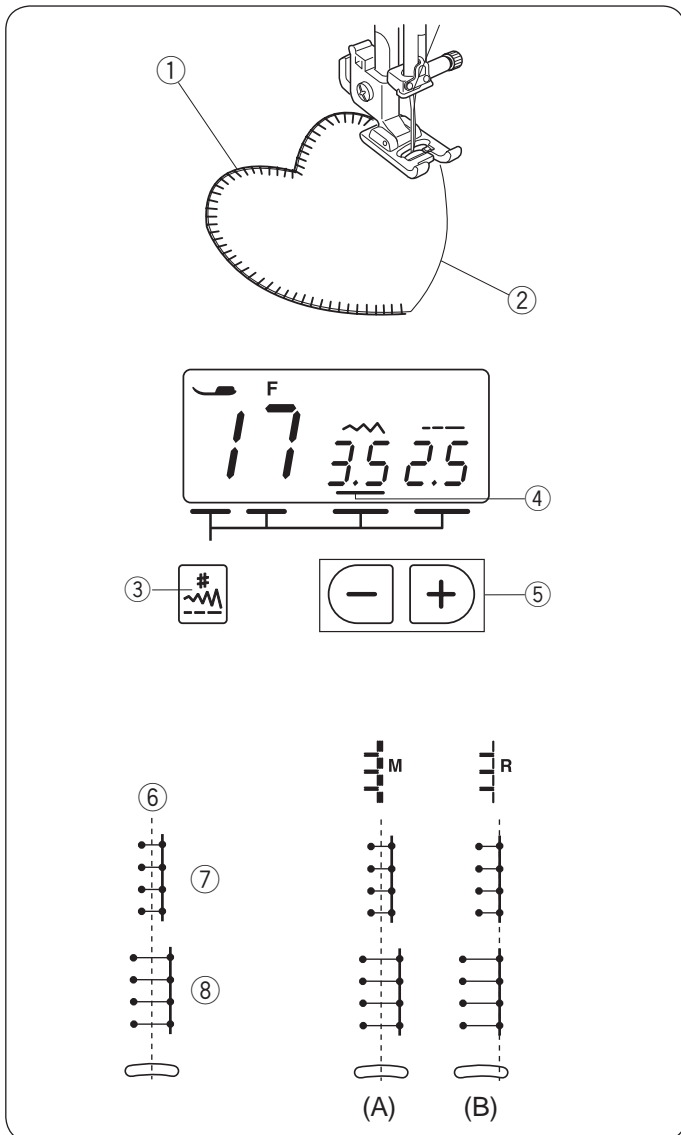
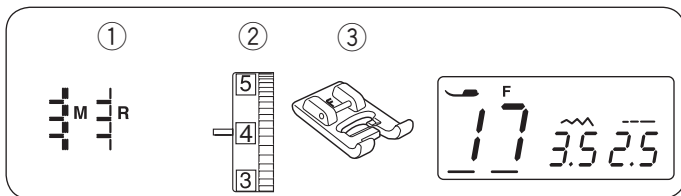
Użyj lekkiego materiału jak np. trykot. Zwiń materiał jak pokazano na rysunku obok, po czym przesyj zakładkę. Pozwól by igła przechodziła tak, by tworzyć krawędź w kształcie muszelki.

- ① Igła
- ② Zagięcie

Jeśli chcesz wykonać rzędy ściegów muszelkowych, rozstaw rzędy ściegów mniej więcej o 1,5 cm (5/8") od siebie.

Możesz także szyć ściegiem muszelkowym (w każdym kierunku) na dzianinie lub delikatnych tkaninach jedwabnych.





Aplikacja

- ① Wzór ściegu: 17 lub 18
- ② Naprężenie nici: 1 do 4
- ③ Stopka dociskowa. Do ściegów ozdobnych F

Umieść aplikację na materiale i sfastryguj ją w danym miejscu, używając przy tym podkładki, która pozwala na utrzymanie aplikacji w miejscu.

Prowadź materiał aplikacji tak, aby igła poruszając się w prawo, przechodziła przez krawędź aplikacji.

- ① Aplikacja
- ② Krawędź

Jeśli zakręcasz z szyciem pod ostrym kątem, zatrzymaj maszynę z wbitą igłą po zewnętrznej stronie aplikacji (patrz strona 12). Podnieś stopkę i obróć materiał na igle, aby zmienić kierunek szycia.

• Regulacja szerokości ściegu

Wybierz wzór $\frac{3}{4}$:

Naciśnij przycisk wyboru trybu ③ i ustaw kursor ④ pod wartością szerokości ściegu.

Naciśnij “-” ⑤, aby zmniejszyć szerokość ściegu ⑦.

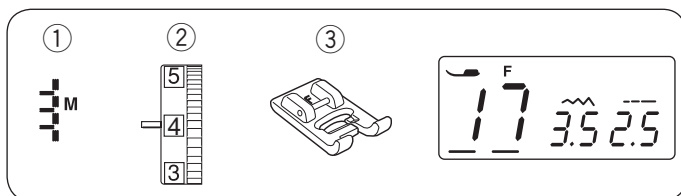
Naciśnij “+” ⑤, aby zwiększyć szerokość ściegu ⑧.

- ③ Przycisk wyboru trybu
- ④ Kursor
- ⑤ Przycisk regulacji wartości

Szerokość ściegu będzie się zmieniać w zależności od centralnej pozycji igły ⑥.

(A) Wzór 17 posiada ustaloną lewą pozycję igły. Jeśli zmienisz szerokość ściegu, zmieni się prawa pozycja igły.

(B) Wzór 18 posiada ustaloną centralną pozycję igły. Szerokość ściegu będzie się zmieniać symetrycznie.



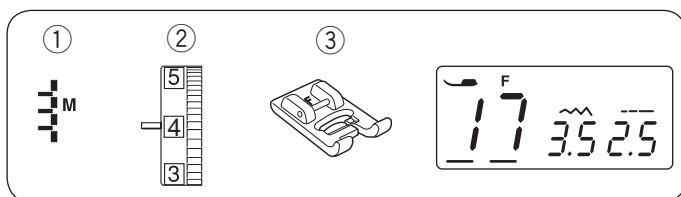
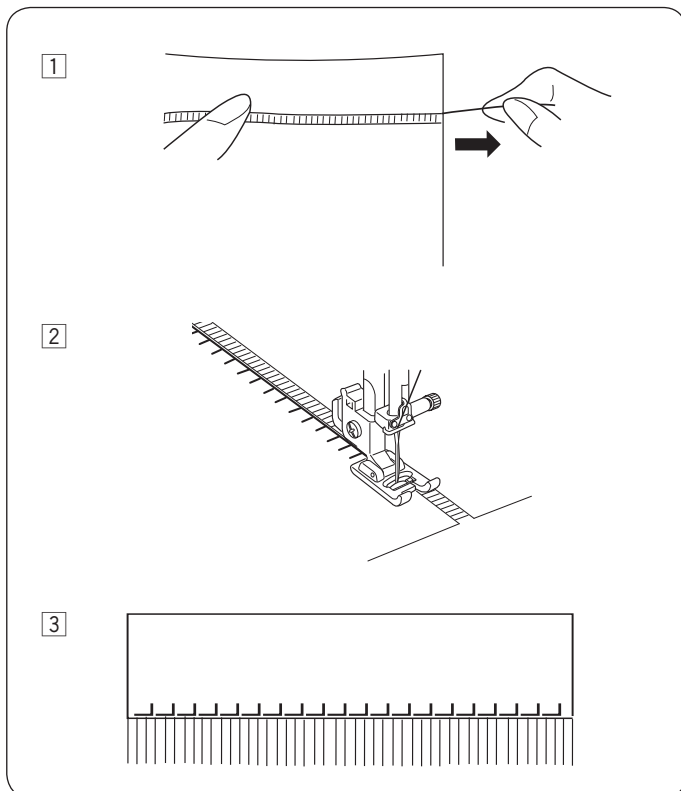
Frędzle

- ① Wzór ściegu: 17
- ② Naprężenie nici: 1 do 4
- ③ Docisk stopki: Do ściegów ozdobnych F

Dzięki frędzłom można oryginalnie wykończyć materiały jak płótno, szal lub inną tkaninę, z której można łatwo wyciągać włókna.

- ① Delikatnie przetnij materiał, tak by następnie wyjąć jedno włókno tkaniny - będzie to miejsce, gdzie frędzle będą się zaczynać.
- ② Obszyj lewą stronę materiału tak, aby ściegi po prawej stronie znalazły się na wolnej przestrzeni. Dzięki temu uformujesz frędzle.

- ③ Zdejmij nadmiar nici po prawej stronie i utwórz frędzle.



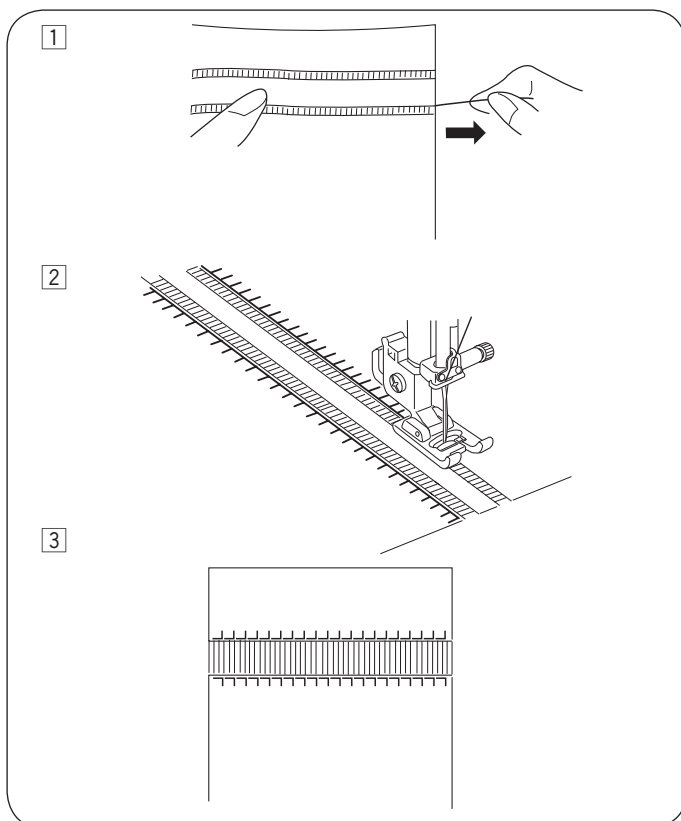
Mereżka

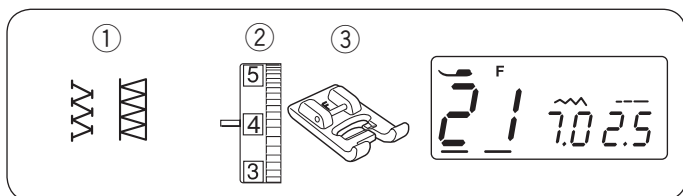
- ① Wzór ściegu: 17
- ② Naprężenie nici: 1 do 4
- ③ Stopka dociskowa: Do ściegów ozdobnych F

Mereżka jest jedną z metod formowania frędzli. Wybierz mocny tkany materiał, z którego łatwo można wyjmować pojedyncze włókna (jak np. len).

- ① Delikatnie przytnij materiał. Ustal szerokość mereżki, po czym wyjmij po jednym włóknie z końców materiału.
- ② Szyj lewą stronę, prowadząc materiał tak, by ściegi po prawej stronie znalazły się w próżni. Po ukończeniu szycia lewej strony, obróć materiał o 180°. Szyj pozostałą część.

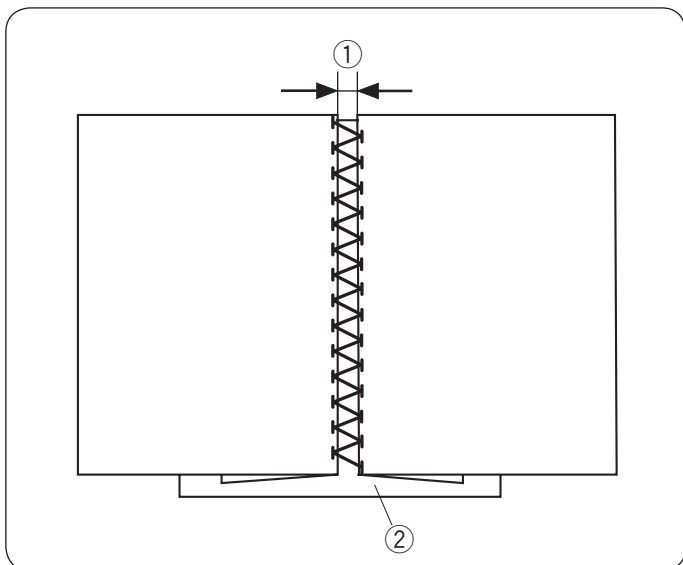
- ③ Zdejmij włókna znajdujące się pomiędzy ściegami.





Wiązanka

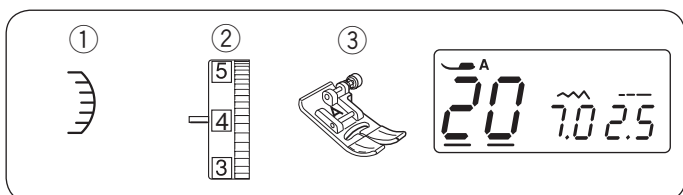
- ① Wzór ściegu: GFĀ àĀ€
- ② Naprężenie nici: 3 do 6
- ③ Stopka dociskowa: Do ściegów ozdobnych F



Użyj t' ścieg5, aby połączyć dwa kawałki materiału. Zwiń krawędzie materiału na około 1,5 cm i preprasuj. Zepnij krawędzie z papierem pozostawiając między krawędziami odstęp 0,3 - 0,4 cm.

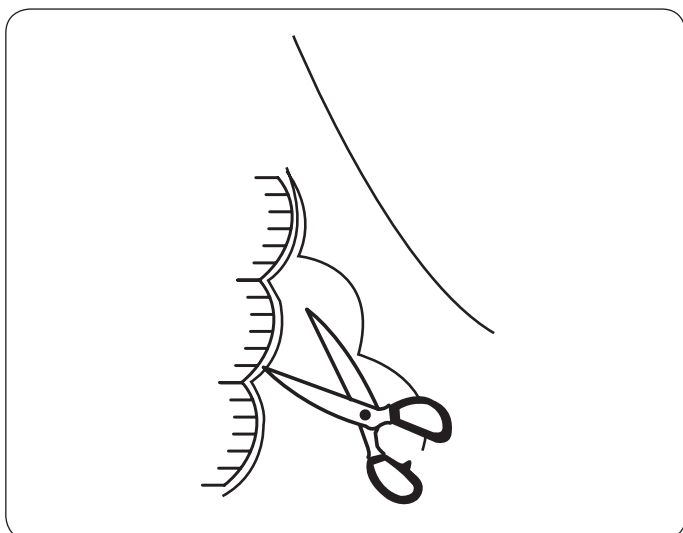
Szyj powoli, prowadząc materiał, tak aby igła "łapała" zwinięty fragment po obu stronach. Po skończeniu szycia, zdejmij papier.

- ① 0.3–0.4 cm (1/8")
- ② Papier



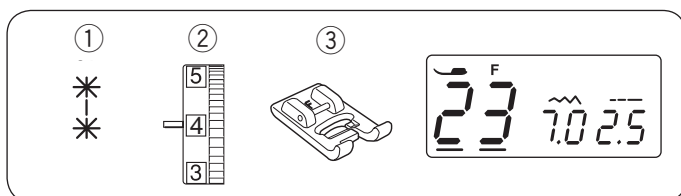
Obrębek

- ① Wzór ściegu: 20
- ② Naprężenie nici: 3 do 6
- ③ Stopka dociskowa: Uniwersalna A



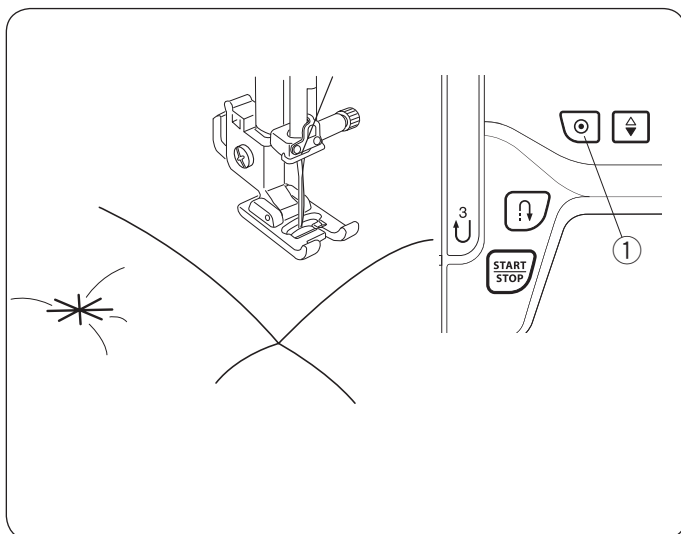
Szyj ściegi ok. 1 cm wewnątrz krawędzi materiału.

Przytnij materiał zostawiając pewną tolerancję. Uważaj aby nie naruszyć ściegów.



Ściegi kłamrowe

- ① Wzór ściegu: 23
- ② Naprężenie nici: 3 do 6
- ③ Stopka dociskowa: Do ściegów ozdobnych F



Za pomocą ściegu kłamrowego możesz unieruchomić pikowaniem warstwy materiału.

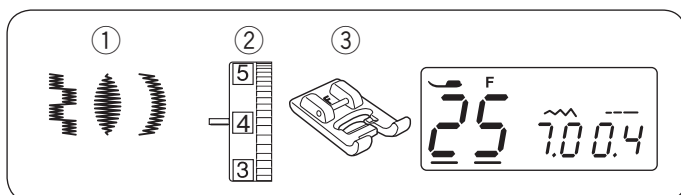
Wybierz ścieg kłamrowy.

Naciśnij przycisk automatycznego ryglowania.

Rozpocznij szycie.

Maszyna wyszyje ścieg kłamrowy i ścieg ryglowy po czym zatrzyma się automatycznie.

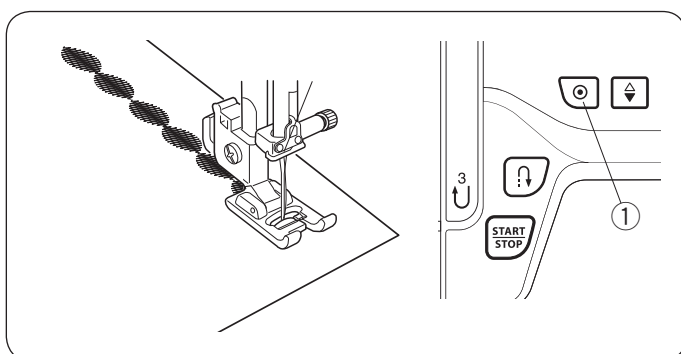
- ① Przycisk automatycznego ryglowania



Ściegi satynowe

- ① Wzór ściegu: 25
- ② Naprężenie nici: 1 do 4
- ③ Stopka dociskowa: Do ściegów ozdobnych F

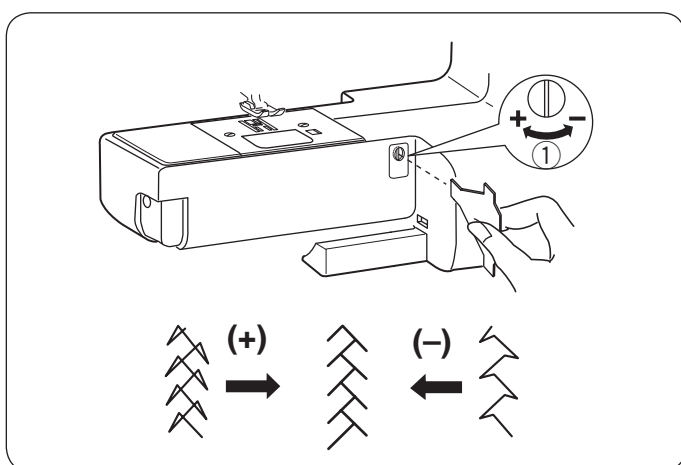
* Możesz także wykorzystać ściegi 24 i 26.



Dla uzyskania lepszych rezultatów szycia, w przypadku użycia materiałów elastycznych należy użyć stabilizatora pod wierzchnią stroną materiału.

Naciśnij przycisk automatycznego ryglowania aby ukończyć wzór ściegowy.

- ① Przycisk automatycznego ryglowania



Regulacja nieforemnych programów ściegowych

Rezultaty szycia ściegów dekoracyjnych mogą zmieniać się w zależności od warunków szycia takich jak prędkość, rodzaj materiału, ilość warstw itp.

Jeśli wzory ściegów dekoracyjnych są zdeformowane, popraw je poprzez kręcenie przy pomocy śrubokręta pokrętłem balansu podawania.

Jeśli wzór jest ściśnięty, przekręć pokrętłem w kierunku "+". Jeśli wzór jest rozlazły, przekręć pokrętłem w kierunku "-".

- ① Pokrętło balansu podawania

CZYSZCZENIE I KONSERWACJA

Czyszczenie bębna i zębów transportera

! OSTRZEŻENIE:

Przed rozpoczęciem czyszczenia wyłącz zasilanie i wyjmij wtyczkę z kontaktu.

Nie demontuj maszyny w inny sposób niż ten, który przedstawiono w niniejszym rozdziale.

! OSTRZEŻENIE:

Nie przechowuj maszyny w miejscu o dużej wilgotności, blisko grzejnika, lub bezpośrednio na świetle słonecznym. Przechowuj ją w suchym i chłodnym miejscu.

UWAGA:

Czyść wierzch maszyny miękką szmatką i neutralnym mydłem.

Ustaw igłę w jej najwyższej pozycji, wyłącz maszynę z zasilania i odłącz wtyczkę. Usuń igłę i stopkę dociskową. Usuń pokrywę bębna. Wyciągnij szpulkę. Wyczyść pędzelkiem kurz i kłaczkę (możesz użyć również odkurzacza).

1 Odkręć śrubokrętem zestaw śrubek na płytce ścięgowej. Usuń płytkę ścięgową.

- 1 Zestaw śrubek
- 2 Płytkę ścięgową

2 Usuń uchwyt szpulki.

- 3 Uchwyt szpulki

3 Przeczyść pędzelkiem uchwyt szpulki.

- 4 Pędzelek

4 Przeczyść pędzelkiem zębki transportera i chwytacz.

- 5 Zębki transportera
- 6 Chwytacz

5 Przeczyść wewnątrz chwytacza suchą szmatką. Możesz również użyć odkurzacza.

Zakładanie uchwytu szpulki

1 Upewnij się, że wypustek uchwytu szpulki znajduje się obok stopera. Włóż szpulkę.

- 1 Uchwyt szpulki
- 2 Wypustek
- 3 Stoper

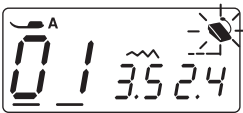

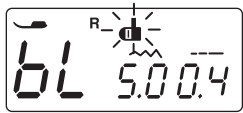
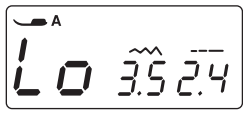

2 Przykręć płytkę ścięgową.

Po przyczyszczeniu maszyny, załóż igłę i stopkę dociskową.

- 4 Płytkę ścięgową
- 5 Zestaw śrubek

Problemy i dźwięki ostrzegawcze

Jeśli usłyszysz dźwięk brzęczyka i pojawi się ostrzeżenie na ekranie LCD, postępuj zgodnie z instrukcją:

Ostrzeżenie	Przyczyna	Spróbuj tego:
	1. Przycisk start/stop został naciśnięty podczas gdy podłączony jest rozrusznik nożny. 2. Rozrusznik nożny jest nieczynny. (ikona rozrusznika miga nieustannie)	Odłącz rozrusznik nożny. Skontaktuj się z serwisem lub ze sklepem, w którym została zakupiona maszyna.
	Szpułownik jest przesunięty w prawo.	Przesuń szpułownik w lewo aby szyć.
	Przy obszywaniu dziurki nie obniżono dźwigni do obszywania dziurek.	Obniż dźwignię i uruchom maszynę ponownie.
	Maszyna została uruchomiona po wstrzymaniu pracy z powodu przeładowania.	Odczekaj przynajmniej 15 sek. po czym uruchom maszynę ponownie. Usuń zaplątane nici z szarpaka, bębena lub z mechanizmu obcinania nici.
(E1-E7) 	Maszyna nie pracuje właściwie ze względu na problem z obwodem kontrolnym.	Skontaktuj się z serwisem lub ze sprzedawcą maszyny.

Dźwięk	Brzęczyk odzywa się kiedy:
pip	Normalna operacja.
pip-pip-pip	Nieprawidłowa operacja lub awaria.
peep	Wystąpił błąd E1-E7
pip pi-pi-pi-peep	Ukończono obszywanie dziurki.

Maszyna podczas pracy wydaje dźwięk, taki jak szumienie wewnętrznych silników - jest to normalna konsekwencja pracy maszyny.

Ekran LCD, po kilku godzinach nieustannej pracy maszyny, może się nagrzać.

Rozwiązywanie problemów

Problem	Przyczyna	Odniesienie
Zrywa się nić od igły	<ol style="list-style-type: none"> Niść od igły jest niewłaściwie nawleczona. Naprężenie nici jest za mocne. Igła jest tępa lub krzywa. Igła została niewłaściwie założona. Niść od igły przy rozpoczęciu szycia nie była pod stopką. Niść jest za cienka lub za gruba w stosunku do igły. 	<p>Strona 17 Strony 10-11 Strona 13 Strona 13 Strona 20 Strona 13</p>
Zrywa się nić od igły	<ol style="list-style-type: none"> Niść od szpulki jest niewłaściwie nawleczona. W uchwycie szpulki nagromadziły się kłaczki. Szпульka jest uszkodzona i nie obraca się płynnie. Niść jest luźno nawinięta na szpulkę 	<p>Strona 16 Strona 44 Zmień szpulkę. Strona 15</p>
Łamie się igła	<ol style="list-style-type: none"> Igła jest niepoprawnie założona. Śruba uchwytu igły jest poluzowana. Nici nie są przeprowadzone do tyłu po ukończeniu szycia. Igła jest za cienka w stosunku do szytego materiału. Użyto niewłaściwej stopki dociskowej. 	<p>Strona 13 Strona 13 Strona 20 Strona 13 Użyj właściwej stopki.</p>
Przepuszczanie ściągów	<ol style="list-style-type: none"> Igła jest niepoprawnie założona, krzywa lub tępa. Igła i/lub nici są nieodpowiednie do szytego materiału. Nie użyto igły do stretchu gdy szycie taki materiał lub inną delikatną tkaninę czy syntetyk. Niść od igły jest niewłaściwie nawleczona. Użyto słabej jakości igły. 	<p>Strona 13 Strona 13 Użyj igły do stretchu Strona 17 Zmień igłę.</p>
Marszczenie szwów	<ol style="list-style-type: none"> Naprężenie nici jest za mocne. Niść od igły jest niewłaściwie nawleczona. Igła jest za gruba do szytego materiału. Długość ścięgu jest za duża dla szytego materiału. Nie użyto usztywniacza do szycia bardzo cienkiego materiału. 	<p>Strona 10 -11 Strona 17 Strona 13 Skróć ścięg. Użyj usztywniacza.</p>
Materiał nie jest płynnie podawany	<ol style="list-style-type: none"> W ząbkach zaplątały się kłaczki. Ścięgi są za drobne. Nie podniesiono ząbków przy rozpoczęciu "zwykłego szycia". 	<p>Strona 44 Wydłuż ścięg. Strona 12</p>
Pętlenie na szwach	<ol style="list-style-type: none"> Naprężenie nici od igły jest za słabe. Igła jest za gruba lub za cienka do danego materiału. 	<p>Strony 10-11 Strona 13</p>
Maszyna nie działa	<ol style="list-style-type: none"> Nie podłączono maszyny i/lub rozrusznika nożnego. Niść zaplątała się w bębnie. Szпульownik nie został przesunięty z powrotem w lewo po zakończeniu szpulowania. 	<p>Strona 5 Strona 44 Strona 15</p>
Dziurka jest źle obszyta	<ol style="list-style-type: none"> Gęstość ścięgu jest nieodpowiednia dla danego materiału. Dla materiału elastycznego lub syntetyku nie użyto usztywniacza. Nie opuszczono dźwigni do obszywania dziurek. 	<p>Strona 30 Użyj usztywniacza. Strona 28</p>
Maszyna pracuje za głośno	<ol style="list-style-type: none"> Niść zaplątała się w bębnie. W bębnie lub w uchwycie szpulki nagromadziły się kłaczki. 	<p>Strona 44 Strona 44</p>

Karta ściegów

