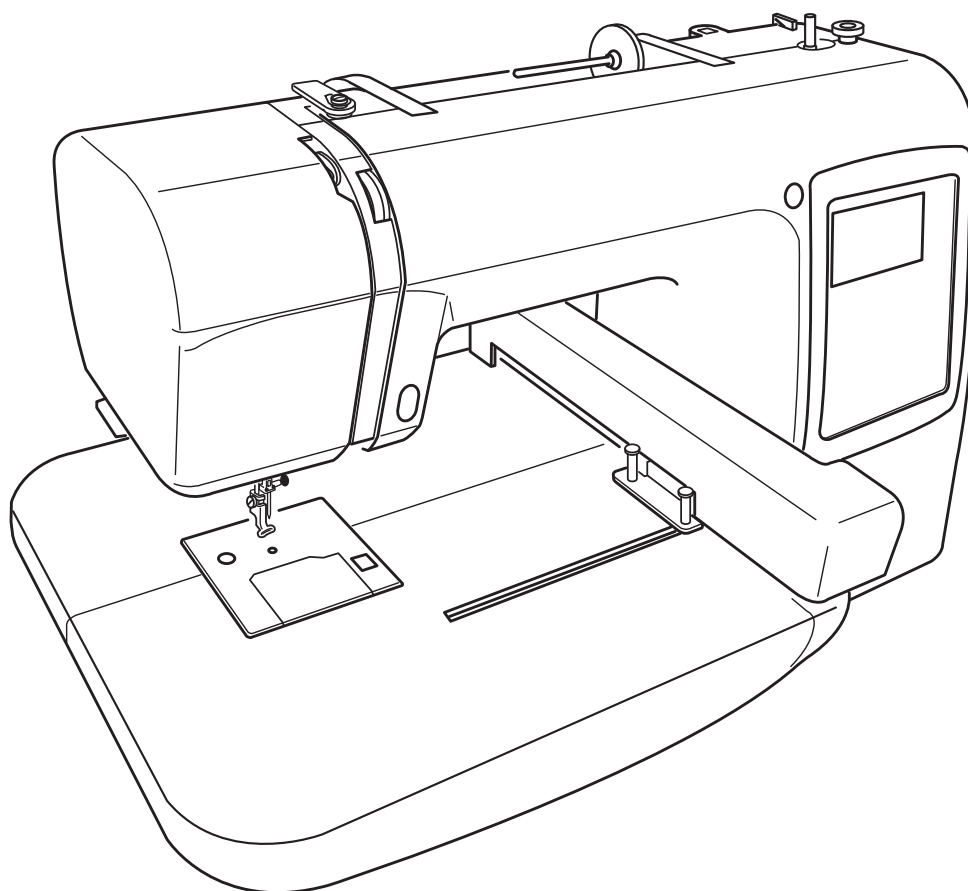


INSTRUKCJA OBSŁUGI



WAŻNE WSKAZÓWKI DOTYCZĄCE BEZPIECZEŃSTWA

Podczas użytkowania urządzenia elektrycznego, powinny być zachowane podstawowe środki bezpieczeństwa, włącznie z następującymi: Ta maszyna została zaprogramowana wyłącznie do użytku domowego. Przeczytaj wszystkie instrukcje przed rozpoczęciem pracy z maszyną.

NIEBEZPIECZEŃSTWO — Aby wyeliminować ryzyko porażenia prądem:

1. Nie wolno pozostawiać bez nadzoru urządzenia podłączonego do źródła zasilania. Maszynę do szycia należy wyłączyć niezwłocznie po zakończeniu pracy oraz przed czyszczeniem.

OSTRZEŻENIE — Aby ograniczyć ryzyko poparzenia, pożaru, porażenia prądem lub obrażeń:

1. Maszyna nie jest przeznaczona do zabawy. Gdy urządzenie używane jest przez dzieci lub w ich obecności, konieczny jest nadzór osoby dorosłej.
2. Maszyna powinna być używana zgodnie z jej przeznaczeniem opisanym w niniejszej instrukcji. Należy używać tylko wyposażenia rekomendowanego przez producenta i opisanego w niniejszej instrukcji.
3. Nie wolno używać maszyny, gdy: uszkodzony jest przewód lub wtyczka, urządzenie działa niewłaściwie na skutek upuszczenia lub uszkodzenia, urządzenie wcześniej wpadło do wody. Gdy zaistnieją powyższe okoliczności, maszynę należy zanieść do najbliższego autoryzowanego przedstawiciela lub centrum serwisowego, aby tam dokonano naprawy, przeglądu lub regulacji.
4. Nie wolno korzystać z urządzenia, jeśli którykolwiek z otworów wentylacyjnych jest zablokowany. Należy dbać o to, by otwory wentylacyjne maszyny oraz rozrusznika nożnego były wolne od zalegającego kurzu.
5. Nie wolno wtykać ani wkładać żadnych obcych obiektów do otworów w maszynie.
6. Nie wolno używać maszyny na wolnym powietrzu.
7. Nie wolno obsługiwać maszyny w miejscach, gdzie używane są produkty w areozolu (sprayu) oraz tam, gdzie stosowano tlen.
8. Aby odłączyć urządzenie od zasilania, należy wyłączyć wszystkie przełączniki a następnie wyjąć wtyczkę.
9. Nie wolno odłączać urządzenia od zasilania ciągnąc za przewód. Aby wyłączyć maszynę z sieci należy chwycić za wtyczkę a nie za przewód.
10. Należy trzymać palce z daleka od ruchomych części urządzenia, szczególnie od igły.
11. Zawsze należy używać odpowiedniej płytki ścięgowej. Użycie niewłaściwej płytki może spowodować złamanie igły.
12. Nie wolno używać wygiętych igieł.
13. Nie wolno ciągnąć ani popychać materiału podczas szycia, gdyż może to spowodować wygięcie się lub złamanie igły.
14. Należy wyłączyć maszynę ("O"), zanim dokona się jakiegokolwiek regulacji przy igle. Szczególnie dotyczy to takich czynności jak: nawlekanie igły, zmiana igły, nawlekanie szpulki czy zmiana stopki dociskowej.
15. Zawsze należy odłączyć urządzenie od źródła zasilania, zanim przystąpi się do zdjęcia obudowy, smarowania lub innej czynności regulującej ujętej w niniejszej instrukcji.

INSTRUKCJĘ NALEŻY ZACHOWAĆ

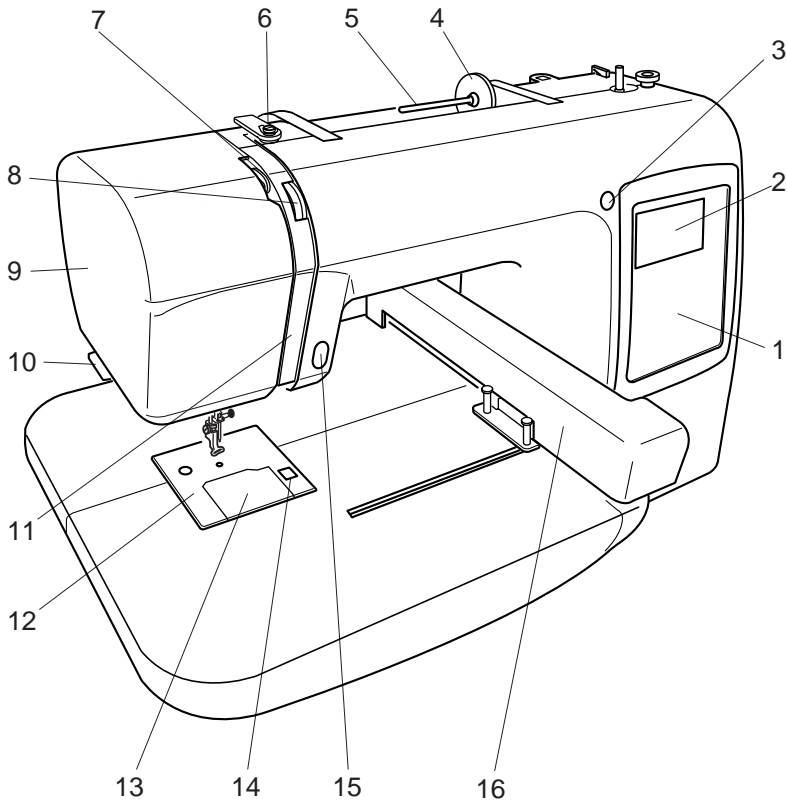


W przypadku wyzbycia się maszyny, musi być ona bezpiecznie zutylizowana zgodnie z prawem krajowym odnośnie produktów elektrycznych. W razie wątpliwości skontaktuj się ze sprzedawcą.

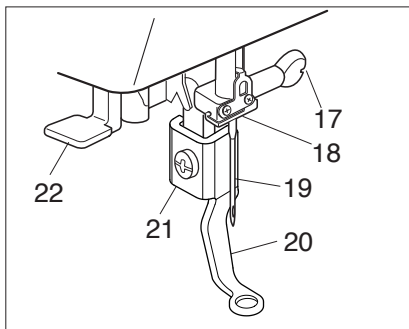
Spis treści

Nazwy części	2	Obracanie wzoru	34
Wyposażenie standardowe.....	3	Kombinacja wzorów	35-38
PRZYGOTOWANIE DO SZYCIA		ZARZĄDZANIE PLIKAMI	39-44
Podłączanie do źródła zasilania.....	4	Zapisywanie pliku	39
Dla Twojego bezpieczeństwa.....	4	Zapisywanie w pamięci wewnętrznej	39
Spolaryzowana wtyczka.....	4	Nazwa pliku	39-40
Przycisk start/stop	5	Zapisywanie w pamięci USB (opcjonalne)	41
Dźwignia podnoszenia stopki	5	Tworzenie nowego folderu	42
Szpułowanie	6	Otwieranie pliku z pamięci wewnętrznej	43
Usuwanie szpulki	6	Kasowanie pliku	43
Zakładanie szpulki z nicią	6	Otwieranie pliku z pamięci USB (opcjonalne)	44
Dodatkowy trzpień na szpulkę	6		
Szpułowanie	7	DBAŁOŚĆ I KONSERWACJA	45
Wkładanie szpulki	8	Czyszczenie zespołu chwytacza.....	45
Nawlekanie maszyny	9	Montowanie uchwyty szpulki	45
Nawlekaacz igły	10		
Wyciąganie nici bębena	11	ROZWIĄZYWANIE PROBLEMÓW	46-47
Wymiana igły	12	GRAFIKI WZORÓW HAFCIARSKICH	48-50
Regulacja naprężenia nici	13	CZCIONKI	50
Zbalansowane naprężenie nici	13		
Kiedy naprężenie nici jest zbyt duże	13		
Kiedy naprężenie nici jest zbyt małe	13		
Stabilizator przyklejany na ciepło	14		
Stabilizatory	14		
Typy stabilizatorów	14		
Użycie	14		
Szablon	14		
PRZYCISKI OPERACYJNE	15-21		
Regulacja jasności ekranu LCD	15		
Panel funkcyjny	15-16		
Tryb ustawień.....	17		
Ustawienia maszyny	17-20		
Przycisk pomocy HELP.....	21		
HAFT	22-38		
Wpięcie materiału w tamborek	22		
Instalacja tamborka w maszynie	23		
Wybór wbudowanych wzorów.....	24		
Ekran gotowości do szycia	24		
Ekran listy kolorów	24		
Rozpoczęcie szycia haftu	25-26		
Kiedy górna nić się zerwie lub skończy się podczas szycia	26		
Haftowanie napisów	27-30		
Wybór czcionek	27		
Wprowadzanie znaków	27		
Tworzenie napisu	28		
Ekran gotowości do szycia	29		
Zmiana koloru	29		
Rozmieszczenie haftu literowego	29		
Maksymalna liczba znaków	29		
Podgląd długiego literowania.....	30		
Kasowanie litery.....	30		
Wstawianie litery.....	30		
Tryb edycji	31-38		
Wybór tamborka	31		
Wybór wzoru do edycji	32		
Przycisk lupy	33		
Odbicie lustrzane wzoru	33		
Zmiana rozmiaru wzoru	34		

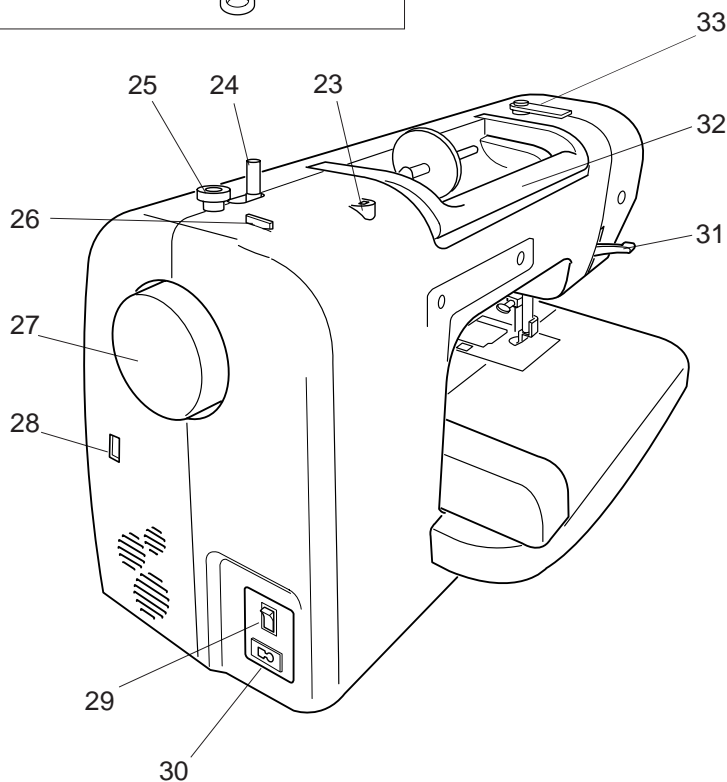
Nazwy części

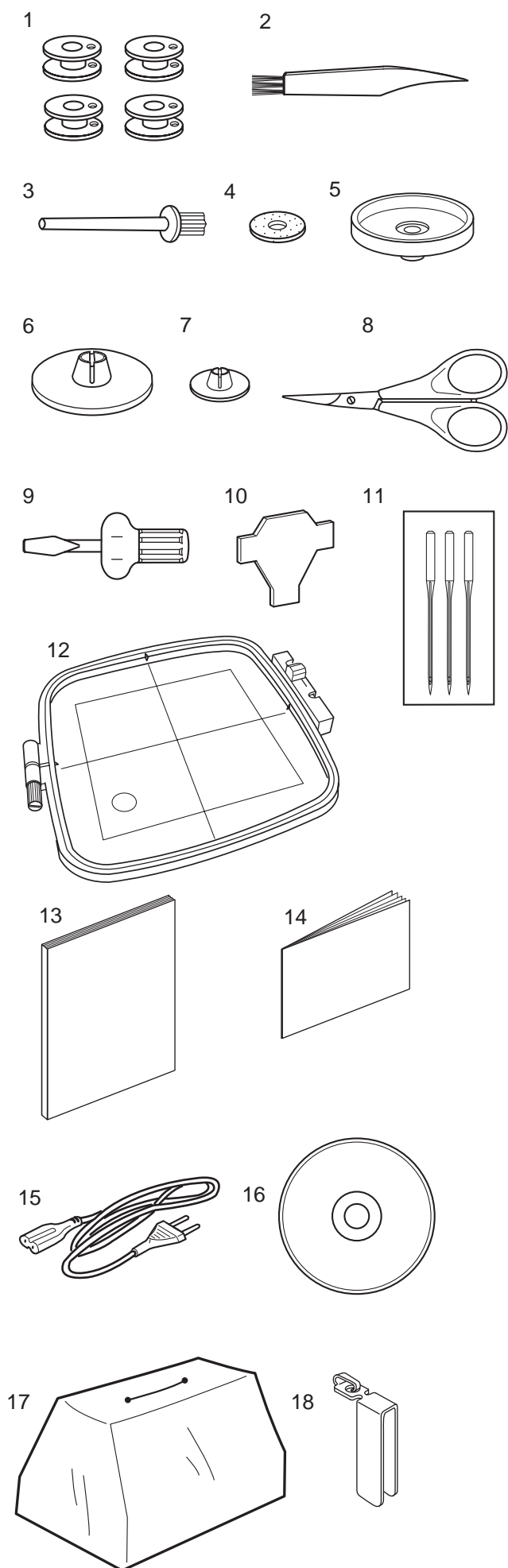


- 1 Panel funkcyjny
- 2 Ekran LCD
- 3 Pokrętko regulacji jasności ekranu LCD
- 4 Uchwyt szpulki (duży)
- 5 Trzpień na szpulkę
- 6 Prowadnik nici szpulownika
- 7 Szarpak
- 8 Pokrętko regulacji napięcia nici
- 9 Pokrywa czołowa
- 10 Obcinacz nici i uchwyt nici
- 11 Osłona prowadnicy nici
- 12 Płytkę ściągową
- 13 Płytkę osłaniającą szpulkę
- 14 Przycisk zwalniający płytkę osłaniającą szpulkę
- 15 Przycisk start/stop
- 16 Ramię



- 17 Śruba zaciskowa
- 18 Prowadnik nici igielnicy
- 19 Igła
- 20 Stopka dociskowa
- 21 Śruba mocująca
- 22 Nawlekacz igły
- 23 Otwór na dodatkowy trzpień na szpulkę
- 24 Szpulownik
- 25 Stoper szpulownika
- 26 Obcinacz nici
- 27 Koło zamachowe
- 28 Port USB
- 29 Przełącznik zasilania
- 30 Gniazdo w maszynie
- 31 Dźwignia podnoszenia stopki
- 32 Rączka
- 33 Osłona prowadnicy nici





Wyposażenie standardowe

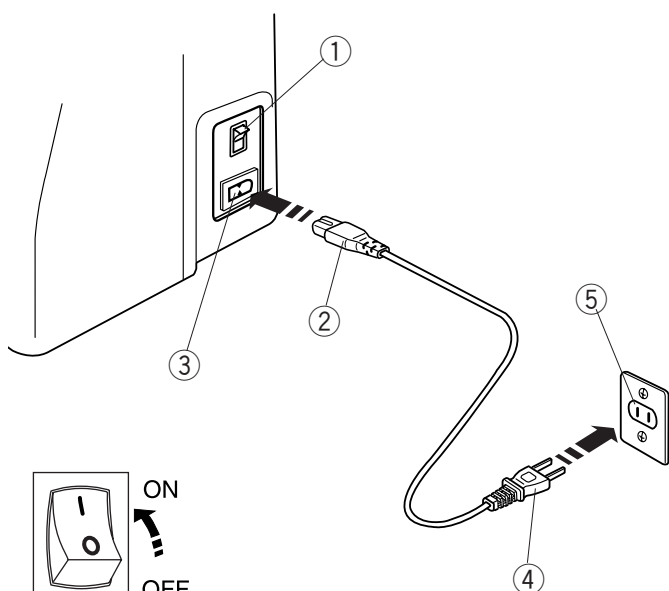
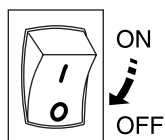
- 1 Szpulka
- 2 Pędzelek
- 3 Dodatkowy trzpień na szpulkę
- 4 Filc
- 5 Podstawka na szpulkę
- 6 Uchwyt szpulki (Duży)
- 7 Uchwyt szpulki (Mały)
- 8 Nożyczki
- 9 Śrubokręt
- 10 Śrubokręt
- 11 Zestaw igieł
- 12 Tamborek
- 13 Instrukcja papierowa
- 14 Szablony
- 15 Przewód zasilania
- 16 Film instruktażowy CD
- 17 Miękki pokrowiec
- 18 Prowadnik nici

PRZYGOTOWANIE DO SZYCIA

Podłączanie do źródła zasilania

Wyłącz przełącznik zasilania i włóż wtyczkę maszyny do gniazdka maszyny.

Włóż wtyczkę zasilania do gniazdka w ścianie i włącz przełącznik zasilania.



- ① Przełącznik zasilania
- ② Wtyczka maszyny
- ③ Gniazdko maszyny
- ④ Wtyczka zasilania
- ⑤ Gniazdko w ścianie

UWAGA:

Po włączeniu zasilania, uruchomienie urządzenia zajmuje około dziesięciu sekund.

Dla Twojego bezpieczeństwa

Podczas pracy maszyny zawsze obserwuj obszar haftowania i nie dotykaj żadnych ruchomych części takich jak szarpak, koło zamachowe czy igła.

Zawsze wyłączaj przycisk zasilania oraz odłączaj przewód zasilania z gniazdka sieciowego gdy:

- zostawiasz maszynę bez opieki.
- zdejmujesz lub zakładasz części.
- czyścisz maszynę.

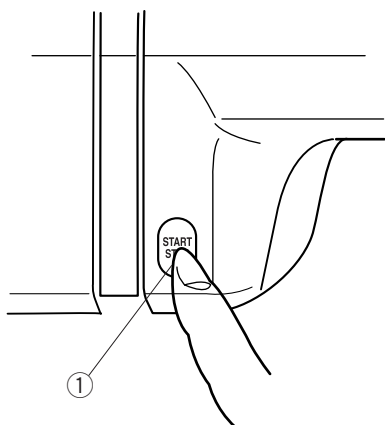
Spolaryzowana wtyczka (tylko dla USA i Kanady)

Symbol "O" przełącznika wskazuje pozycję "wyłączenia" przełącznika.

Wtyczka jest spolaryzowana (jeden bolec szerszy od drugiego). Aby zminimalizować ryzyko porażenia prądem wtyczka tego rodzaju pasuje do gniazdka tylko w jednym położeniu. Jeśli nie wchodzi ona do końca w bieżącym położeniu, odwróć ją i spróbuj ponownie.

Jeśli wtyczka nadal nie pasuje, wezwij wykwalifikowanego elektryka aby zamontował odpowiednie gniazdko.

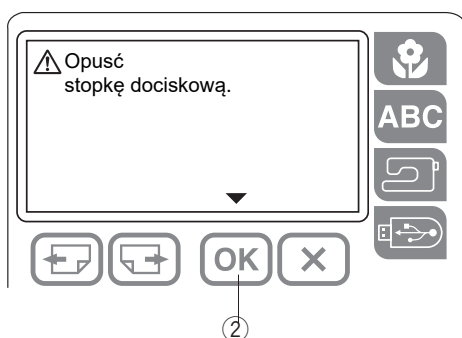
Nie modyfikuj wtyczki w żaden sposób.



Przycisk start/stop

Naciśnij ten przycisk, aby uruchomić lub zatrzymać maszynę.

- ① Przycisk start/stop

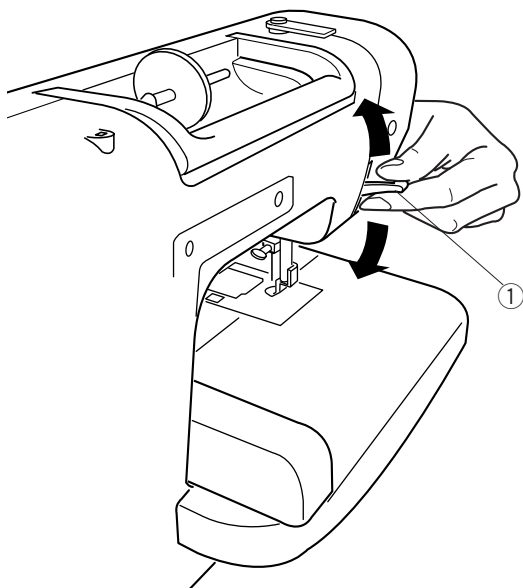


UWAGA:

Jeśli naciśniesz przycisk start/stop bez opuszczenia stopki dociskowej, na ekranie LCD pojawi się komunikat ostrzegawczy.

Opuść stopkę dociskową i naciśnij przycisk OK, aby powrócić do poprzedniego ekranu.

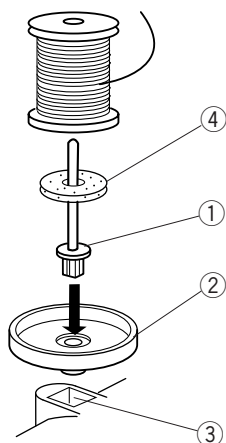
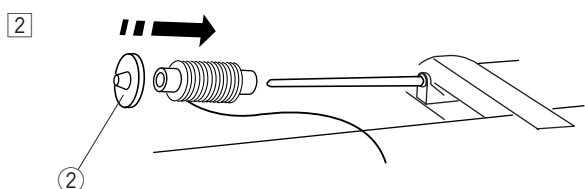
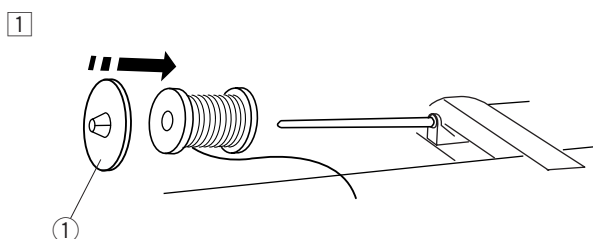
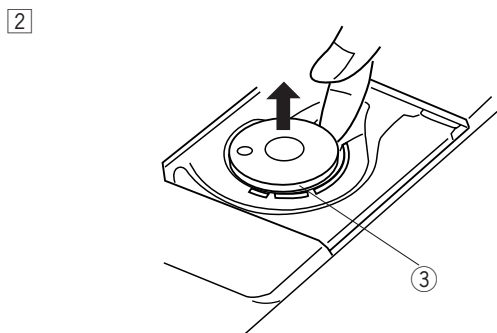
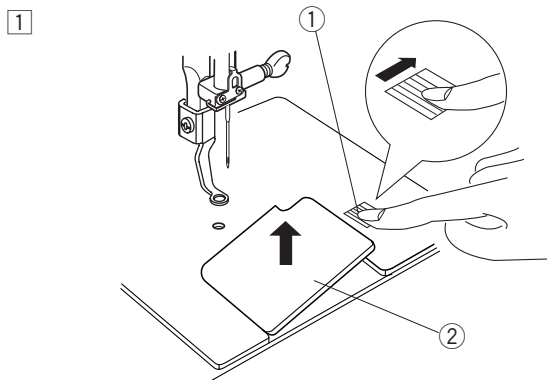
- ② Przycisk OK



Dźwignia podnoszenia stopki

- ① Dźwignia podnoszenia stopki

Dźwignia podnoszenia stopki podnosi i opuszcza stopkę dociskową. Może być uniesiona do wyższej pozycji niż normalnie dla łatwiejszego usunięcia stopki dociskowej lub zamontowania tamborka.



Szpulowanie

Usuwanie szpulki

- 1 Przesuń w prawo przycisk zwalniający płytkę osłaniającą szpulkę i usuń płytkę.

- 2 Wyciągnij szpulkę z uchwytu szpulki.

- 1 Przycisk zwalniający płytkę osłaniającą szpulkę
- 2 Płytkę osłaniającą szpulkę
- 3 Szpulka

Zakładanie szpulki z nicią

- 1 Umieść szpulke z nicią na trzpieniu szpulki z nicią odwijającą w sposób jaki przedstawiono na rysunku. Załóż duży uchwyt szpulki i dociśnij go mocno do szpulki z nicią.

- 1 Duży uchwyt szpulki

- 2 Użyj małego uchwytu szpulki aby przytrzymać wąską lub małą szpulkę z nicią.

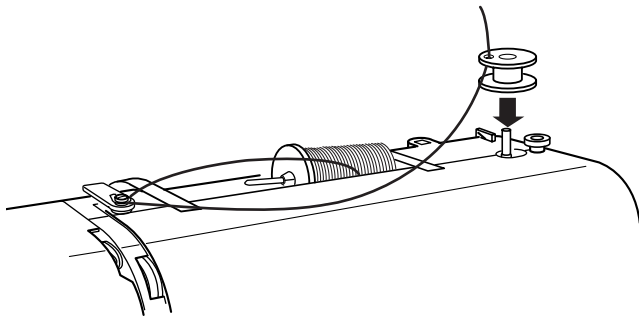
- 2 Mały uchwyt szpulki

Dodatkowy trzpień na szpulkę

Jeśli chcesz naszpulować szpulkę bez konieczności wywleknięcia maszyny, użyj dodatkowego trzpienia na szpulkę.

Wsuń dodatkowy trzpień na szpulkę w podstawkę na szpulkę, a następnie do otworu obok poziomego trzpienia na szpulkę. Umieść filc na trzpieniu szpulki, a następnie szpulkę z nicią, tak jak to przedstawiono na rysunku.

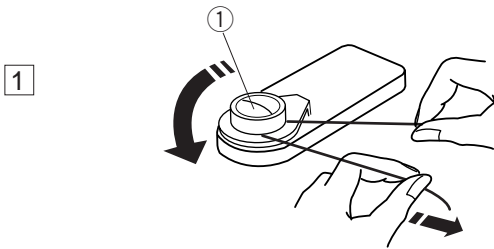
- 1 Dodatkowy trzpień na szpulkę
- 2 Podstawka na szpulkę
- 3 Otwór
- 4 Filc



Szpułowanie

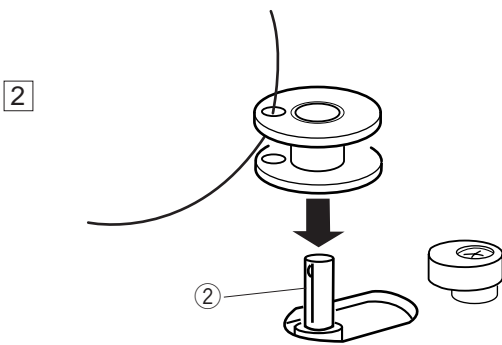
UWAGA:

Użyj szpulki z nicią hafciarską.



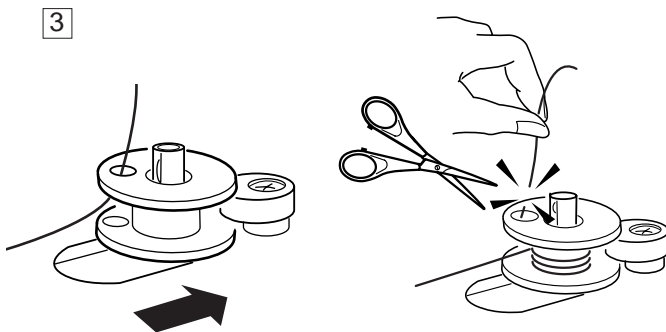
1 Trzymając nić obiema rękami poprowadź ją dookoła prowadnika nici szpulownika.

① Prowadnik nici szpulownika

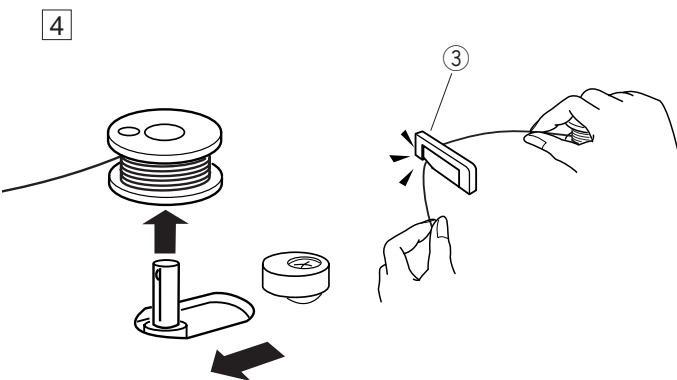


2 Przewlec nić przez otwór w szpulce od wewnątrz na zewnątrz. Umieść szpulkę na szpulowniku.

② Szpulownik



3 Pchij szpulownik w prawo. Naciśnij przycisk start/stop trzymając za koniec nici. Po nawinięciu kilku warstw nici zatrzymaj maszynę. Obetnij nić blisko otworu szpulki.



4 Naciśnij ponownie przycisk start/stop. Kiedy szpulka będzie w pełni nawinięta to zatrzyma się automatycznie.

Naciśnij przycisk start/stop, aby zatrzymać maszynę po czym przesunij szpulownik w lewo. Usuń szpulkę i obetnij nić za pomocą obcinacza nici.

③ Obcinacz nici

UWAGA:

Podczas pracy maszyny nie przesuwaj szpulownika. Ze względów bezpieczeństwa silnik zatrzyma się automatycznie po dwóch minutach pracy.

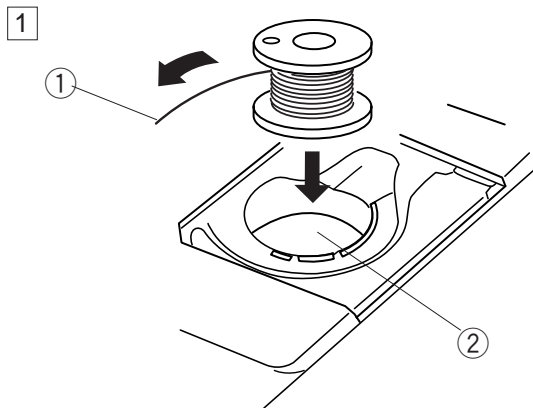


OSTRZEŻENIE



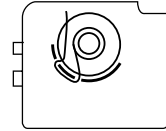
Do maszyn z chwytaczem rotacyjnym używaj plastikowych szpułek Janome (oznaczonej literą J). Używanie innych szpułek, takich jak papierowe, może spowodować problemy z szyciem lub doprowadzić do uszkodzenia bębna.

Wkładanie szpulki

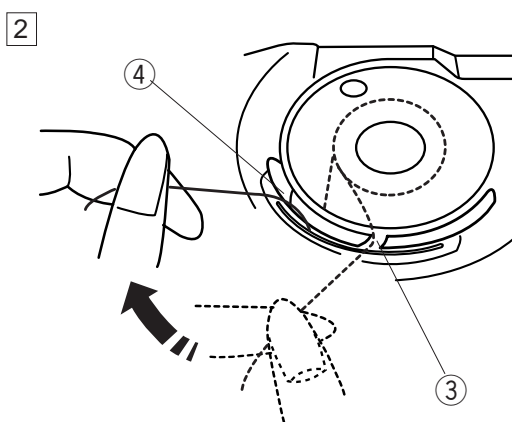


1 Umieść szpulkę w uchwycie szpulki z nicią odwijającą się w przeciwnym kierunku do ruchu wskazówek zegara.

- ① Nić
- ② Uchwyt szpulki

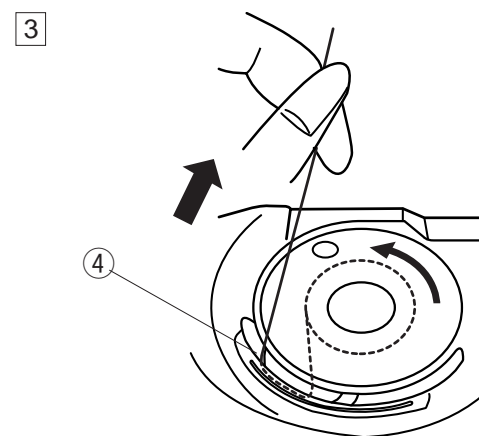


* Zapoznaj się z grafiką przedstawiającą nawlekanie, znajdującą się na płytce osłaniającej szpulkę.



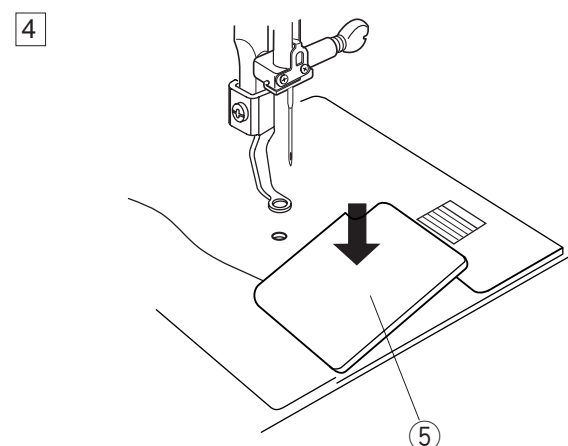
2 Poprowadź nić do szczeliny z przodu uchwytu szpulki. Poprowadź nić do lewej, prześlizgując ją pomiędzy blaszkami naprężeniowymi.

- ③ Szczelina przednia



3 Delikatnie kontynuuj prowadzenie nici do momentu aż nić wślizgnie się do bocznej szczeliny. Wyciągnij do tyłu około 10 cm (4") nici.

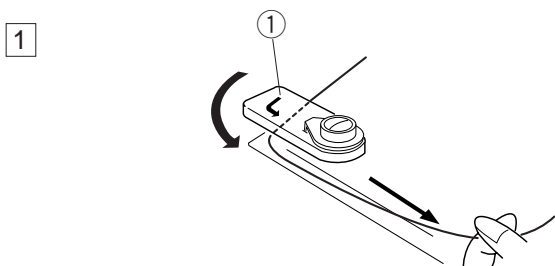
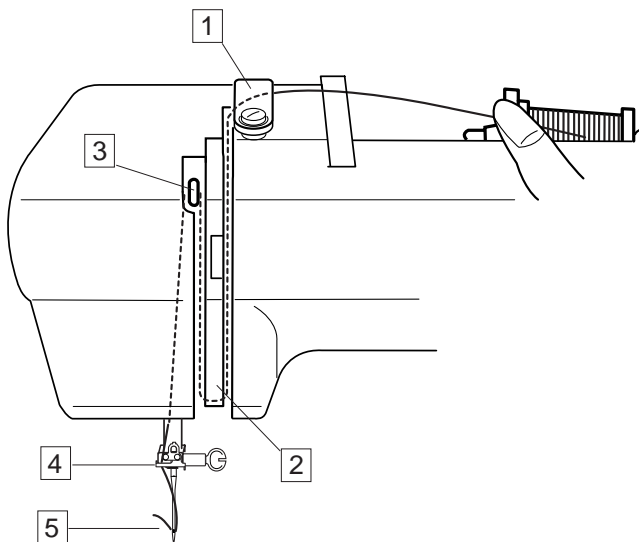
- ④ Szczelina boczna



4 Załóż płytkę osłaniającą szpulkę.

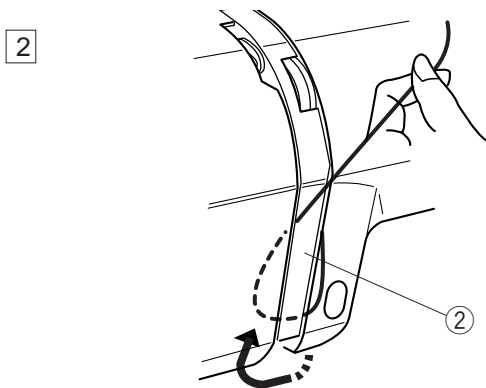
- ⑤ Płytkę osłaniającą szpulkę

Nawlekanie maszyny



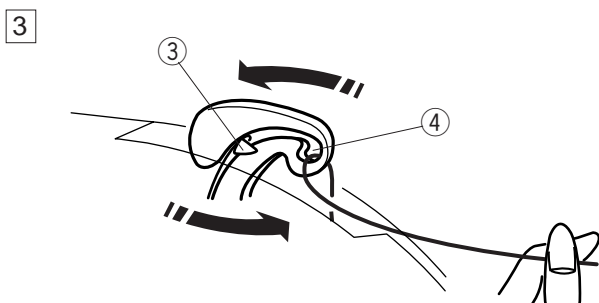
- 1 Unieś dźwignię stopki dociskowej. Kręć kołem zamachowym, aby unieść igłę do jej najwyższej pozycji. Poprowadź nić dookoła i pod przewodnikiem nici przytrzymując nić na szpulce. Następnie poprowadź nić w dół poprzez prawy kanał pokrętki naprężenia nici.

① Prowadnik nici



- 2 Mocno poprowadź nić dookoła osłony przewodnika nici i do góry do szarpaka.

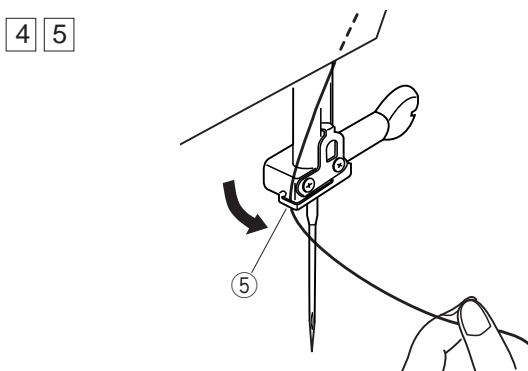
② Osłona przewodnika nici



- 3 Wsuń nić przez szczelinę i w dół do oka szarpaka jak to przedstawiono na rysunku. Poprowadź nić w dół poprzez lewy kanał.

③ Szczelina

④ Oko szarpaka



- 4 Wsuń nić od prawej strony z tyłu dolnego przewodnika nici.

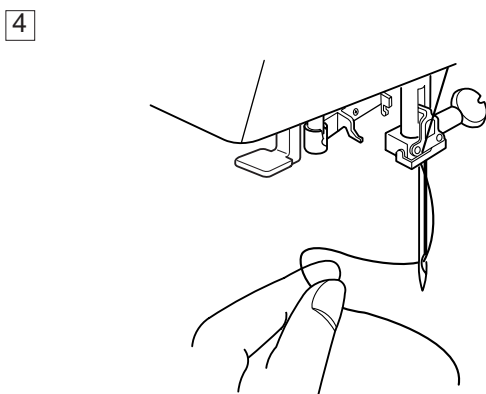
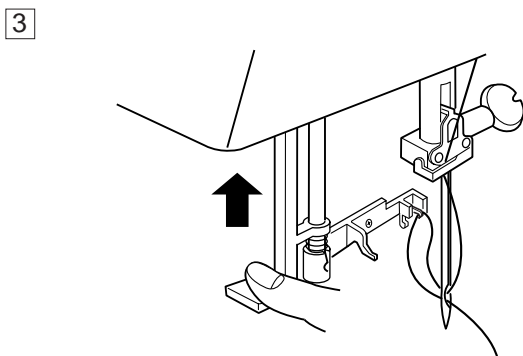
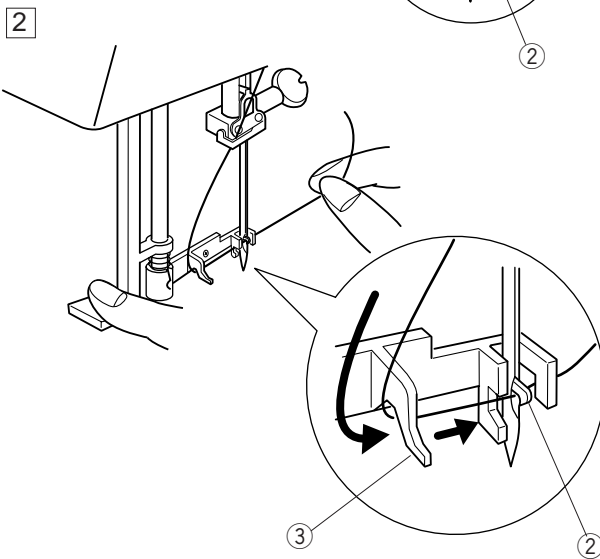
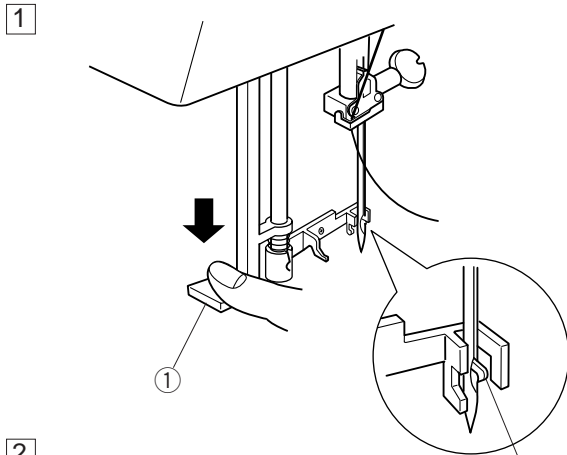
- 5 Wsuń nić od lewej strony do przewodnika nici igielnicy.

⑤ Prowadnik nici igielnicy

Przewlec igłę ręcznie od przodu do tyłu lub skorzystaj z wbudowanego nawlekcza igły.

UWAGA:
Strona 10 - wbudowany nawlekcza igły.

Nawlekacz igły



1 Obniż stopkę dociskową. Opuść dźwignię nawlekacza do oporu. Haczyk powinien przechodzić od tyłu poprzez ucho igielne.

- ① Dźwignia nawlekacza igły
- ② Haczyk

2 Poprowadź nić w dół pod prowadnikiem nici i pod haczykiem.

- ③ Prowadnik nici

3 Powoli unieś dźwignię nawlekacza przytrzymując nić ręką. Pętla nici powinna być wyciągnięta w górę przez ucho igielne.

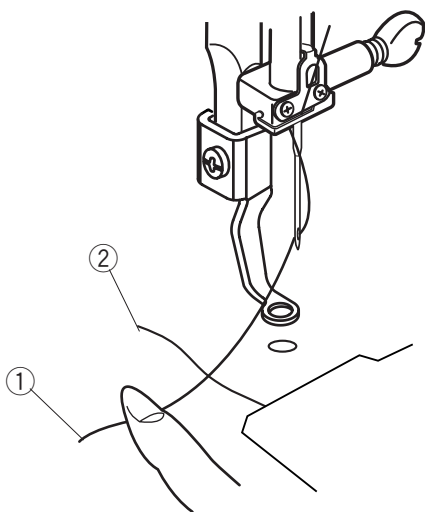
4 Usuń pętlę nici z nawlekacza i wyciągnij końcówkę nici z ucha igielnego.

UWAGA:

Nawlekacz igły działa poprawnie z nićmi o grubości #50-90 i igłami #11-14, a także z igłami typu blue tip.

Wyciąganie nici bębna

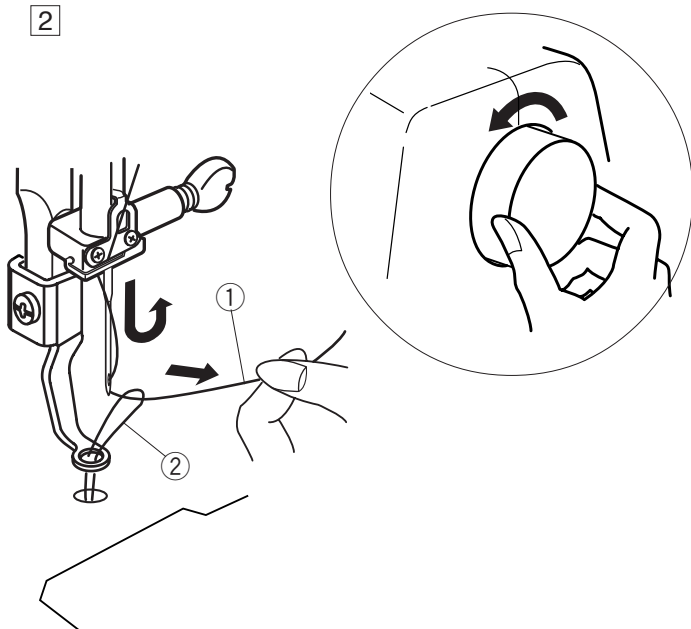
1



1 Unieś dźwignię stopki dociskowej. Przytrzymaj palcem nić od igły.

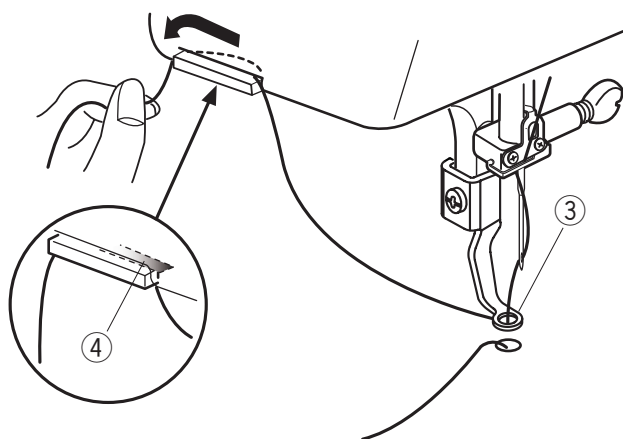
- ① Nić od igły
- ② Nić bębna

2



2 Przekręć kołem zamachowym w swoją stronę jeden pełen obrót. Pociągnij za nić od igły, aby wyciągnąć pętlę nici bębna.

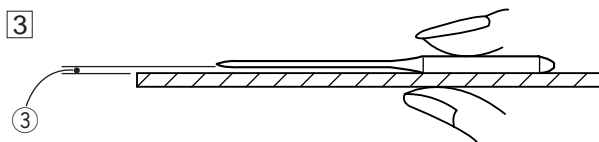
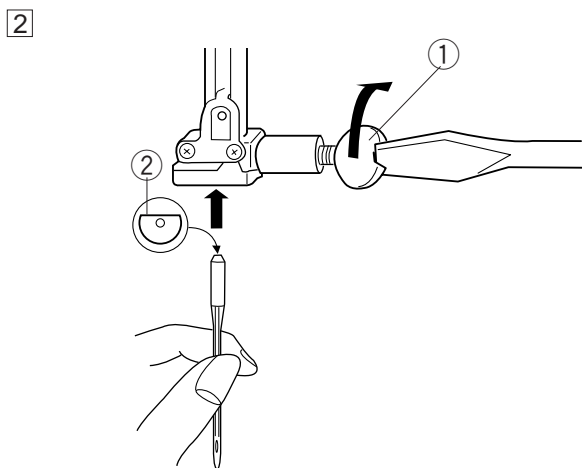
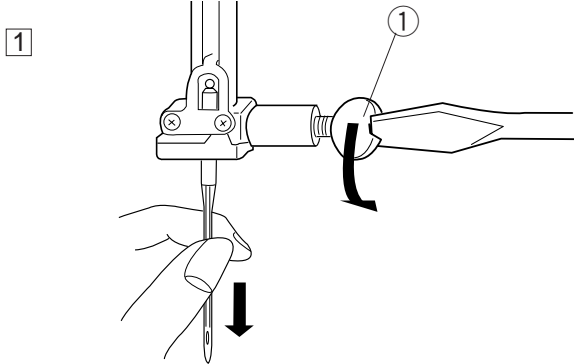
3



3 Przewlec nić od igły przez otwór w stopce do haftowania i poprowadź do góry do uchwytu nici pozostawiając kilka centymetrów zapasu nici.

- ③ Otwór
- ④ Uchwyt nici

Wymiana igły



⚠ OSTRZEŻENIE

Przed wymianą igły pamiętaj zawsze o wyłączeniu maszyny i odłączeniu jej od źródła zasilania.

- 1 Wyłącz przełącznik zasilania. Unieś igłę kręcąc kołem zamachowym i opuść stopkę dociskową. Poluzuj śrubę dociskową kręcąc nią w stronę przeciwną do ruchów wskazówek zegara. Usuń igłę z zacisku igły.

- 2 Włóż nową igłę do zacisku igły płaską stroną skierowaną do tyłu.
 - 1 Śruba dociskowa
 - 2 Płaska strona igły

Kiedy włożysz igłę do zacisku igły, pchnij ją do góry do oporu i dokręć ją mocno śrubą zaciskową.

Aby sprawdzić czy igła jest prosta, umieść jej płaską stronę na jakiejś płaskiej powierzchni (na płytce ścięgowej, szkłe itp.) Przestrzeń pomiędzy igłą a płaską powierzchnią powinna być równa.

- 3 Przestrzeń

Nigdy nie używaj tępej igły.

UWAGA:

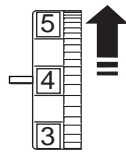
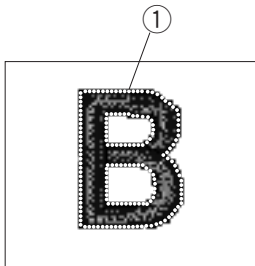
Do cienkich materiałów używaj igieł typu blue tip o rozmiarze 11. Do średnich i grubych materiałów używaj igieł o rozmiarze 14.

Regulacja naprężenia nici



Zbalansowane naprężenie nici

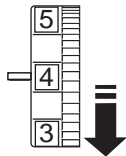
Niewielka ilość nici od igły pokazuje się na spodniej stronie materiału.



Kiedy naprężenie nici jest zbyt duże

Niść bębenka pojawia się na wierzchniej stronie materiału. Zmniejsz naprężenie ustawiając pokrętko naprężenia nici na niższą wartość.

① Niść bębenka



Kiedy naprężenie nici jest zbyt małe

Niść od igły tworzy pętelki a ścięgi wyglądają na kosmate.

Zwiększ naprężenie ustawiając pokrętko naprężenia nici na wyższą wartość.

Stabilizatory

Aby stworzyć jak najlepszej jakości haft, wymagane jest użycie stabilizatora.

Typy stabilizatorów

Wydzielalny - wykonany z włókna, które łatwo się rozrywa. Używaj stabilizatorów wydzielalnych do stabilnych tkanych materiałów. Po zakończeniu szycia oderwij stabilizator tak, aby niewielka część pozostawiona z tyłu szwu nie wpływała na komfort noszenia.

Przyklejany na ciepło - to kleisty typ stabilizatora do dzianin i wszystkich niestabilnych materiałów. Połącz go za pomocą żelazka ze spodnią stroną materiału.

Wycinany - to nietkany typ materiału, który jest niewydzielalny. Po zakończeniu szycia, obetnij jego nadmiar. Używaj wycinanego stabilizatora do dzianin i wszystkich niestabilnych materiałów.

Rozpuszczalny w wodzie - rozpuszcza się w wodzie. Używa się go do prac typu cutwork lub haft ażurowy, jak również do wierzchnich stron włochatych materiałów takich jak ręczniki, aby uniknąć przechodzenia pętelek przez haft.

Samoprzylepny - jest lepkiem papierem używanym do zabezpieczenia małych materiałów lub prac, których nie można wpiąć w tamborek. Stosuje się go również do materiałów typu aksamit, na których mógłby pozostać na stałe ślad po tamborku.

Użycie

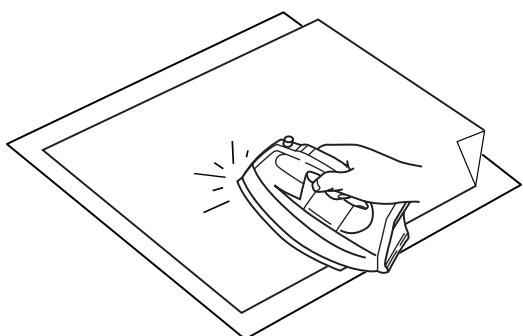
Stabilizator powinien być przymocowany do spodniej strony materiału. Może być wymagana więcej niż jedna warstwa.

Filc i stabilne materiały nie potrzebują stabilizatora i można haftować bezpośrednio na nich.

W przypadku mocnych materiałów, można podłożyć je cienką warstwą papieru.

Nieprzylepny typ stabilizatora powinien być stosowany do materiałów, których nie można prasować, albo dla powierzchni, które prasuje się ciężko.

Utnij stabilizator większy niż powierzchnia tamborka, wepnij go w tamborek, tak aby cała jego powierzchnia znalazła się w tamborku i zapobiegała poluzowaniu się materiału.

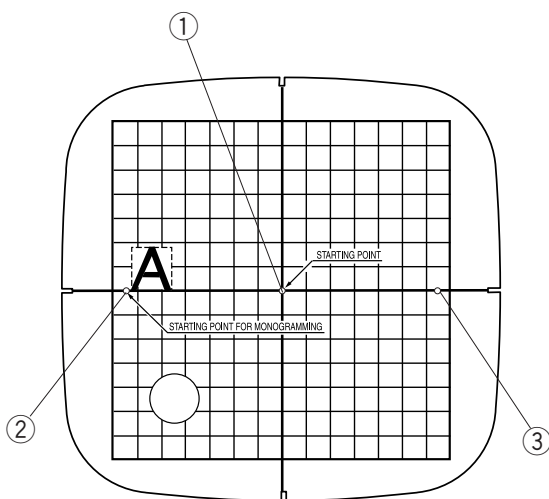


Stabilizator przyklejany na ciepło

Umieść lśniącą powierzchnię stabilizatora na wierzchniej stronie materiału. Zegnij róg stabilizatora i przeprasuj wszystko żelazkiem.

UWAGI:

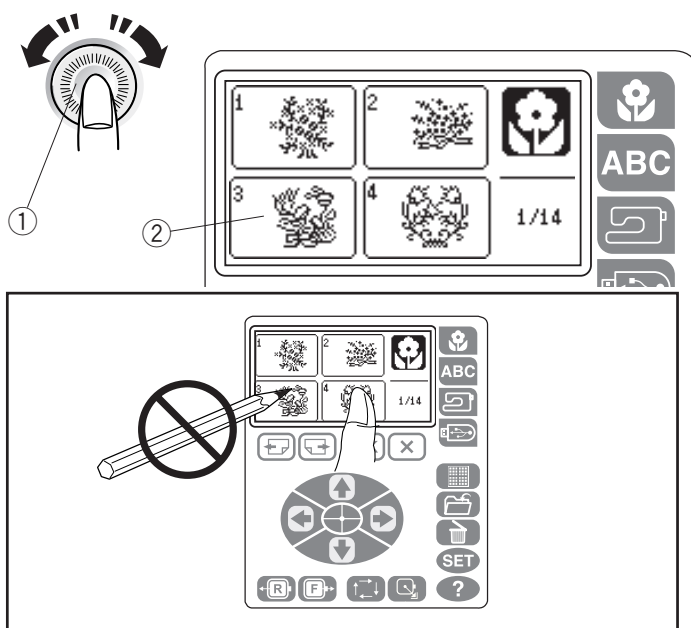
Zegnij róg stabilizatora, aby ułatwić odklejenie nadmiaru stabilizatora po szyciu.
Temperatury prasowania różnią się w zależności od rodzaju używanego stabilizatora.



Szablon

Podczas pozycjonowania materiału w tamborku użyj szablonu, aby zrównać centralne linie materiału ze środkiem tamborka. Najpierw wyznacz linie środkowe na materiale i umieść materiał na obręczy tamborka. Umieść wewnętrzną część tamborka i szablon na materiale i wyreguluj położenie materiału.

- 1 Centralny punkt haftowania i wyrównanie względem środka haftu literowego
- 2 Skrajny lewy punkt dla wyrównania do lewej haftu literowego
- 3 Skrajny prawy punkt dla wyrównania do prawej haftu literowego



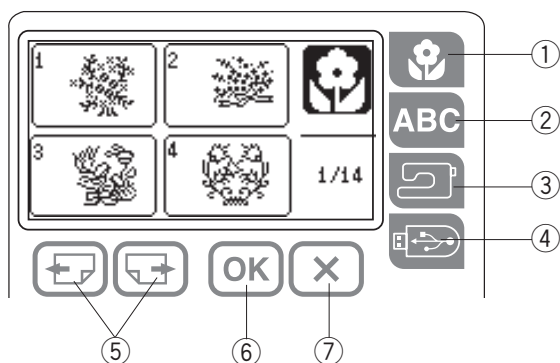
PRZYCISKI OPERACYJNE

Regulacja jasności ekranu LCD

- ① Pokrętko regulacji jasności ekranu LCD
- ② Ekran LCD

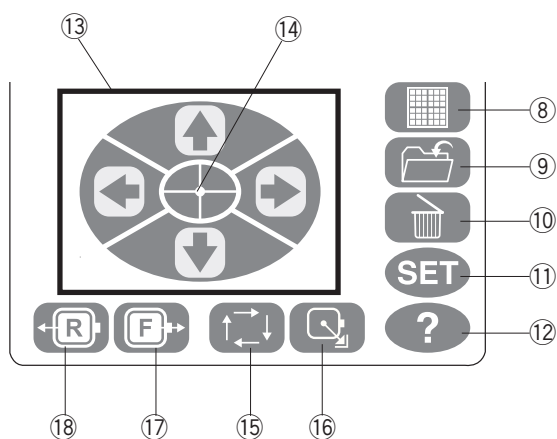
⚠ OSTRZEŻENIE:

Nie naciskaj powierzchni ekranu LCD ani panelu funkcyjnego za pomocą twardych lub ostrych przedmiotów, takich jak ołówki, śrubokręt itp.



Panel funkcyjny

- ① **Przycisk wbudowanych wzorów**
Naciśnij ten przycisk, aby wyświetlić okno wyboru wzorów dla wbudowanych projektów. Ekran LCD wyświetla do 4 wzorów. Naciśnij przyciski stron, aby podejrzeć następne lub poprzednie 4 wzory. Naciśnij przycisk ikony, aby wybrać pożądany wzór. Ekran LCD wyświetli okno gotowości do szycia.
- ② **Przycisk literowania**
Naciśnij ten przycisk, aby wybrać jedną z 3 czcionek dla haftu literowego lub dla wzorów ramek. Aby wprowadzić znaki naciskaj przycisk litery, aż pożądany znak pojawi się na ekranie LCD.
- ③ **Przycisk wewnętrznej pamięci maszyny**
Naciśnij ten przycisk, aby otworzyć plik wzoru przechowywany w pamięci wewnętrznej maszyny.
- ④ **Przycisk pamięci USB**
Naciśnij ten przycisk, aby otworzyć plik wzoru przechowywany w pamięci USB.
- ⑤ **Przycisk stron**
Naciśnij przycisk następnej strony, aby wyświetlić następną stronę i naciśnij przycisk poprzedniej strony, aby powrócić do poprzedniej strony.
- ⑥ **Przycisk OK**
Naciśnij ten przycisk, aby zatwierdzić ustawienia i powrócić do poprzedniego okna.
- ⑦ **Przycisk wyjścia**
Naciśnij ten przycisk, aby zamknąć wyświetlane okno i powrócić do poprzedniego widoku.

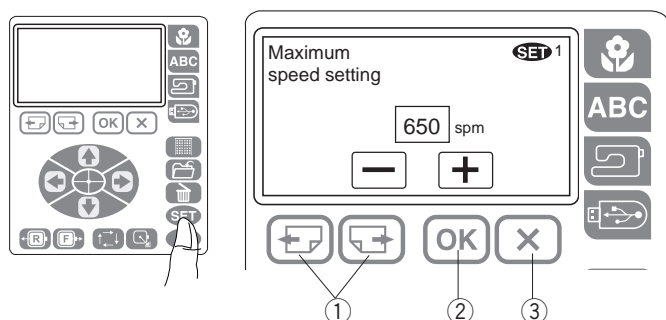


- ⑧ **Przycisk edycji**
Naciśnij ten przycisk, aby otworzyć okno edycji. Możesz zmienić rozmiar, obrócić, przekręcić wzór i stworzyć jego kombinację, tworząc swój własny oryginalny hafciarski wzór.
- ⑨ **Przycisk zapisu pliku**
Naciśnij ten przycisk, aby zapisać literowanie lub edytowany wzór jako plik.
- ⑩ **Przycisk kasowania**
Naciśnij ten przycisk, aby skasować zaznaczony wzór.
- ⑪ **Przycisk ustawienia SET**
Naciśnij ten przycisk, aby otworzyć okno ustawień niestandardowych. Możesz dostosować funkcje maszyny do swoich preferencji (patrz strony 17-20).
- ⑫ **Przycisk pomocy**
Naciśnij ten przycisk, aby wyświetlić krok po kroku zilustrowane instrukcje następujących podstawowych operacji:
1. Wymiana igły
 2. Wkładanie szpulki
 3. Nawlekanie maszyny
 4. Szpulowanie
- ⑬ **Przyciski kierunkowe**
Naciśnij jeden z 4 przycisków kierunkowych, aby przesunąć tamborek w kierunku strzałki na przycisku. W trybie edycji, naciśnij te przyciski, aby przesunąć zaznaczony wzór w oknie edycji.
- ⑭ **Przycisk wyśrodkowania**
Naciśnij ten przycisk, aby przesunąć tamborek do środka.
- ⑮ **Przycisk śledzenia**
Naciśnij ten przycisk, aby prześledzić wzór haftu bez szycia.
- ⑯ **Przycisk powrotu tamborka**
Naciśnij ten przycisk, aby tamborek powrócił do pozycji wyjściowej.
- ⑰ **Przycisk przejścia pomiędzy ściegami w przód**
Naciśnij ten przycisk, aby przesunąć tamborek do przodu. Za każdym razem jak naciśniesz ten przycisk, tamborek przesunie się do przodu o 10 wkluć.
- ⑱ **Przycisk przejścia pomiędzy ściegami wstecz**
Naciśnij ten przycisk, aby przesunąć tamborek do tyłu. Za każdym razem jak naciśniesz ten przycisk, tamborek przesunie się do tyłu o 10 wkluć.

Tryb ustawień

Ustawienia maszyny

Naciśnij przycisk **SET**, a otworzy się okno ustawień niestandardowych. Następujące 8 funkcji możesz dostosować do swoich preferencji.



① Przyciski stron

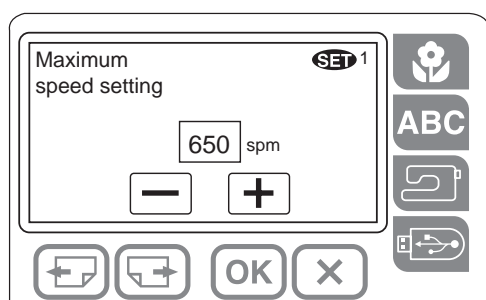
Naciśnij przycisk następnej strony, aby wyświetlić następną stronę i naciśnij przycisk poprzedniej strony, aby powrócić do poprzedniej strony.

② Przycisk OK

Naciśnij przycisk OK, aby potwierdzić ustawienie i powrócić do poprzedniego okna.

③ Przycisk wyjścia

Naciśnij przycisk wyjścia, aby wrócić do poprzedniego okna bez zmiany ustawienia.



1. Maksymalna prędkość

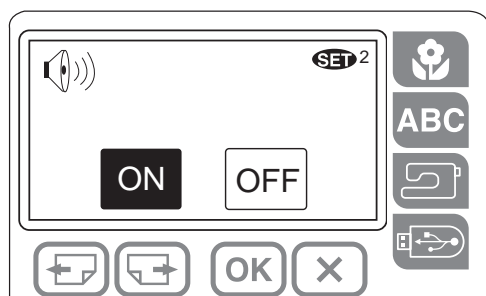
Maksymalna prędkość szycia może być ustawiona w zakresie od 400 do 650 spm. Domyślne ustawienie to 650 spm.

Naciśnij przycisk – aby zmniejszyć maksymalną prędkość szycia.

Naciśnij przycisk + aby zwiększyć maksymalną prędkość szycia.

UWAGA:

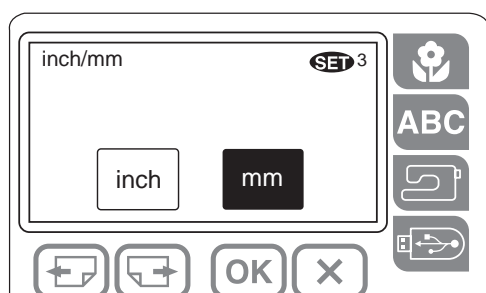
Zmniejsz prędkość szycia podczas szycia małych wzorów, ponieważ zniekształcenia mają tendencję do występowania przy wysokich prędkościach.



2. Dźwięk brzęczyka

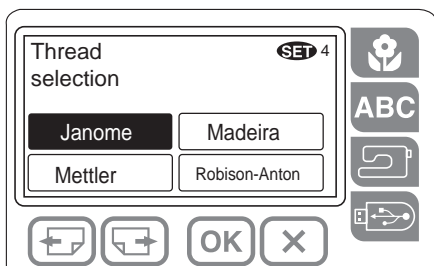
Dźwięk brzęczyka może być włączony ON lub wyłączony OFF. Ustawienie domyślne to ON.

Naciśnij przycisk ON, aby włączyć dźwięk brzęczyka. Naciśnij przycisk OFF, aby wyłączyć dźwięk brzęczyka.



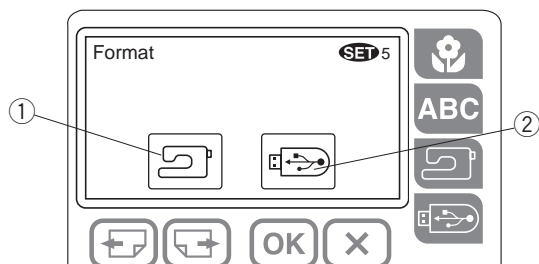
3. Cal/milimetr

Możesz ustawić jednostkę miary w urządzeniu zarówno w calach jak i w milimetrach. Domyślną ustawioną jednostką są milimetry. Naciśnij przycisk **inch** lub **mm** aby wybrać preferowaną jednostkę.



4. Wybór nici

Do wyboru są cztery marki nici do haftowania. Naciśnij przycisk odpowiadający nici, którą chcesz wybrać. Na ekranie wyświetli się kod wybranej marki.

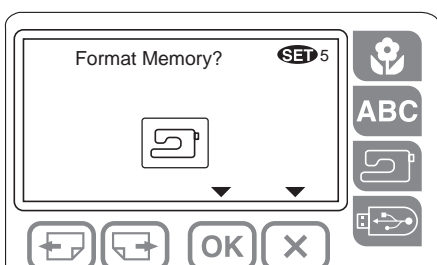


5. Formatowanie pamięci

Jeśli pamięć wewnętrzna lub pamięć USB nie działają z powodu uszkodzenia banku pamięci, musisz ponownie ją włączyć poprzez format pamięci.

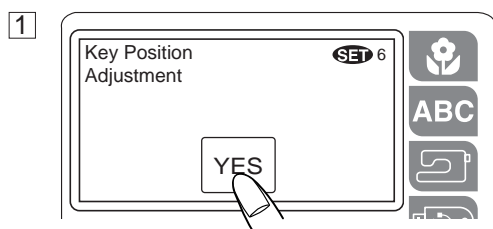
Aby sformatować pamięć, wybierz lokalizację w pamięci, naciskając odpowiedni przycisk ikony i naciśnij przycisk OK.

- ① Pamięć wbudowana
- ② Pamięć USB



UWAGA:

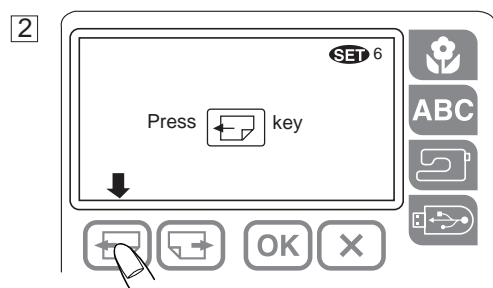
Formatowanie spowoduje usunięcie wszystkich danych przechowywanych w pamięci.



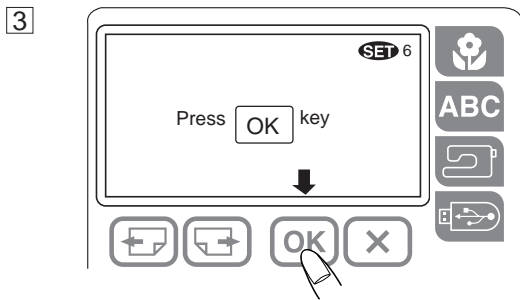
6. Przycisk regulacji pozycji

Jeśli masz wrażenie, że przyciski panelu dotykowego nie są wyrównane, możesz je skalibrować w oknie regulacji pozycji.

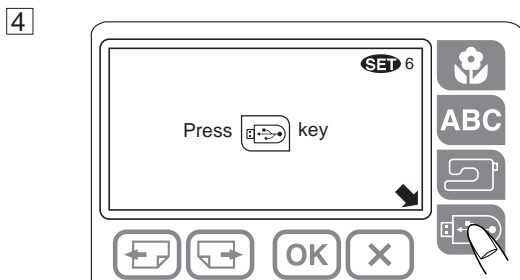
- ① Naciśnij przycisk YES.



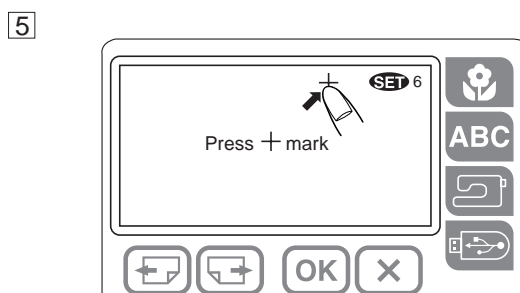
- ② Postępuj zgodnie ze wskazówkami wyświetlanymi w oknie. Naciśnij przycisk poprzedniej strony.



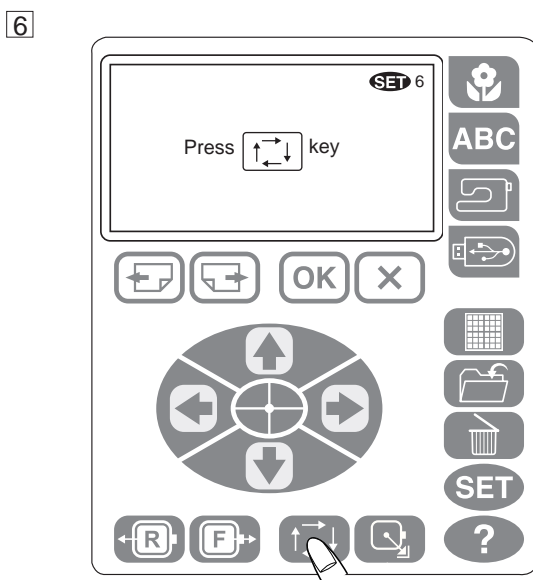
3 Naciśnij przycisk OK.



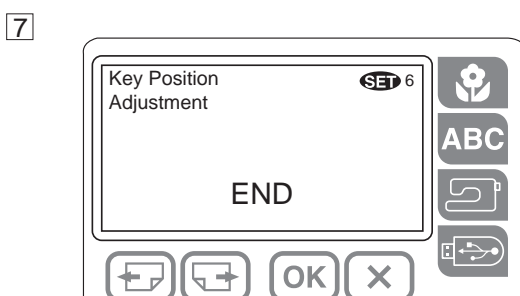
4 Naciśnij przycisk otwierania pliku USB.



5 Naciśnij krzyżyk.



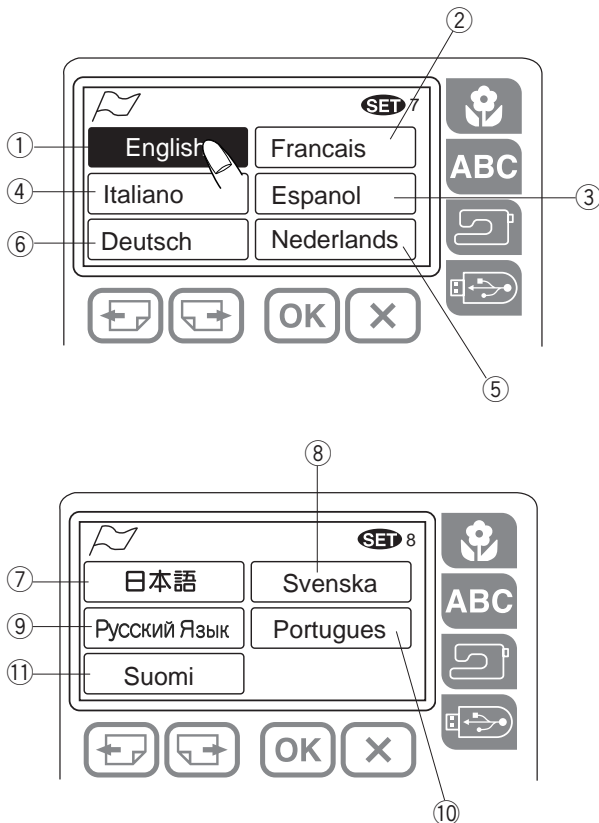
6 Naciśnij przycisk śledzenia.



7 Naciśnij przycisk OK, aby potwierdzić zmiany i wyjść z trybu ustawień.

7. Wybór języka

Naciskając odpowiedni przycisk, możesz wybrać jeden z następujących 11 języków.

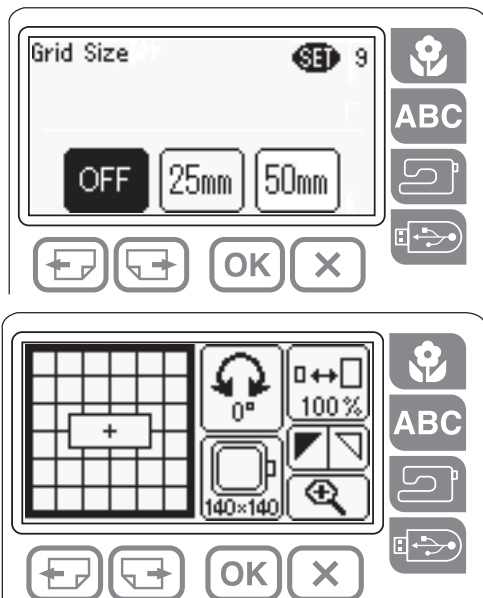


- ① Angielski
- ② Francuski
- ③ Hiszpański
- ④ Włoski
- ⑤ Holenderski
- ⑥ Niemiecki
- ⑦ Japoński
- ⑧ Szwedzki
- ⑨ Rosyjski
- ⑩ Portugalski
- ⑪ Fiński

Naciśnij przycisk OK, aby zatwierdzić swój wybór.

8. Rozmiar kratki

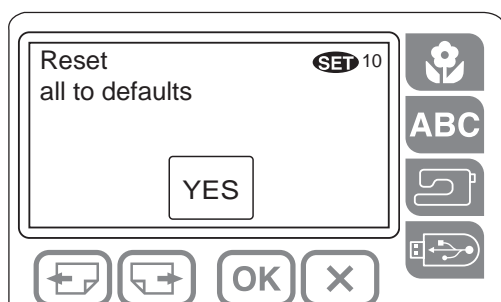
Możesz wybrać rodzaj kratki dla okna edycji. Naciśnij odpowiedni przycisk, aby wybrać kratkę 25 mm lub 50 mm, lub też żeby ją wyłączyć.

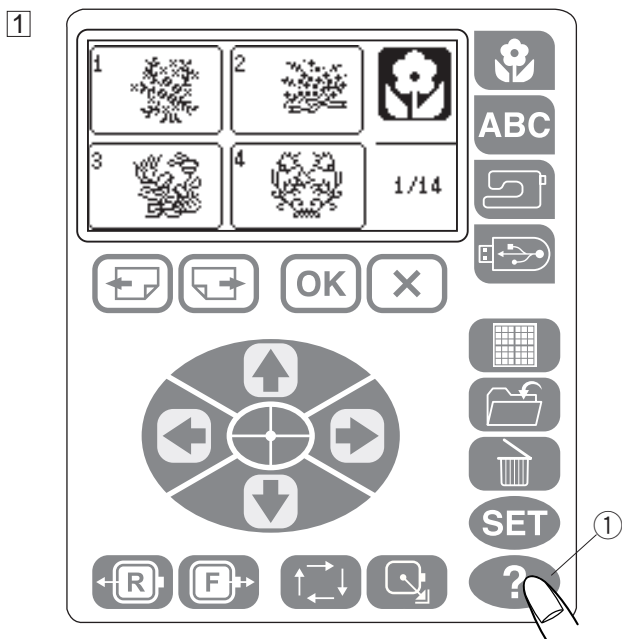


Przykład: kratka 25 mm

9. Ustawienia domyślne

Po naciśnięciu przycisku YES, wszystkie ustawienia z wyjątkiem ustawienia języka powrócą do wartości domyślnych (te same ustawienia, co przy zakupie urządzenia).

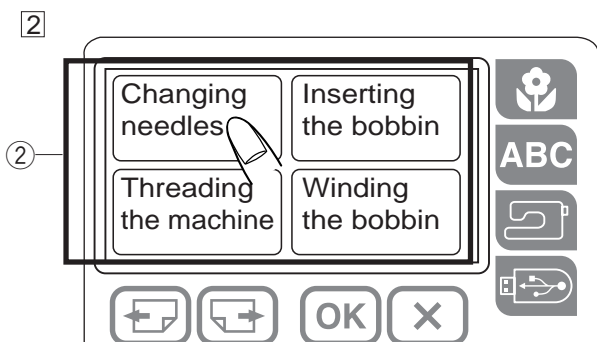




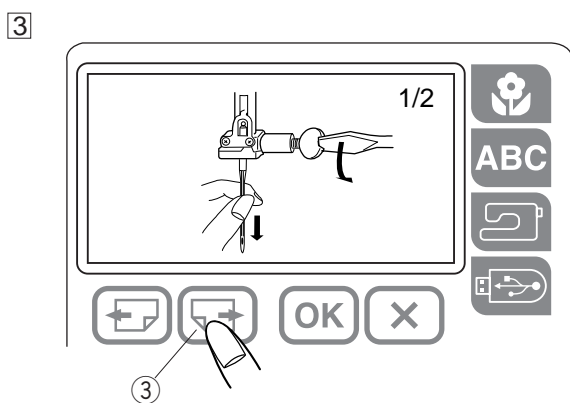
Przycisk pomocy HELP

Naciśnij ten przycisk, aby wyświetlić tematy pomocy dotyczące podstawowych operacji.

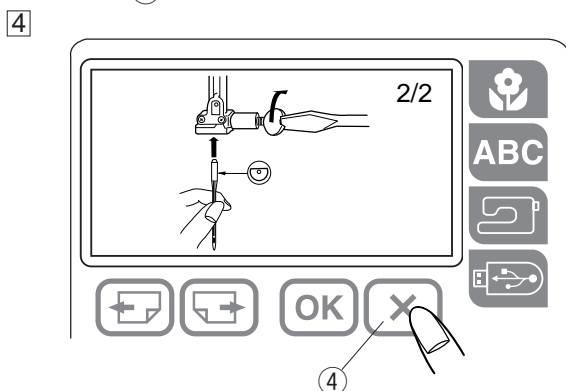
- 1 Naciśnij przycisk pomocy.
 - 1 Przycisk pomocy.



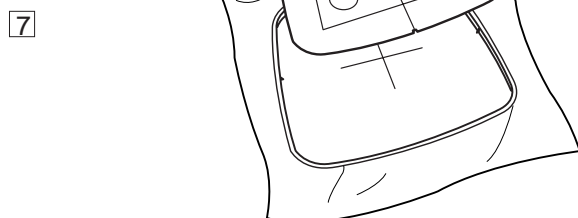
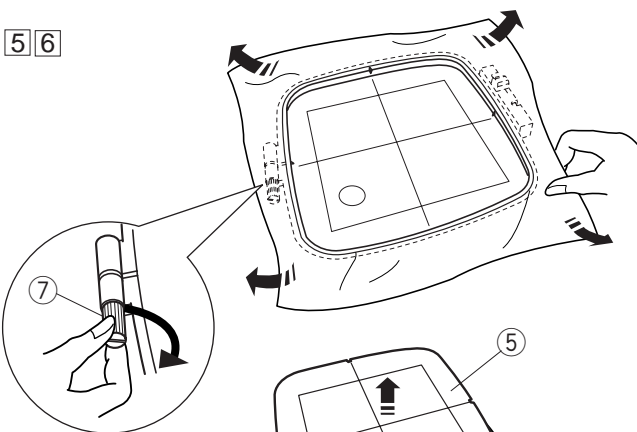
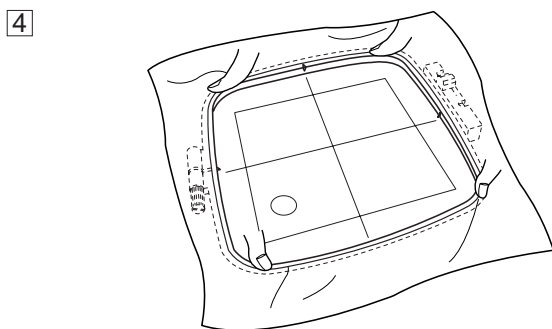
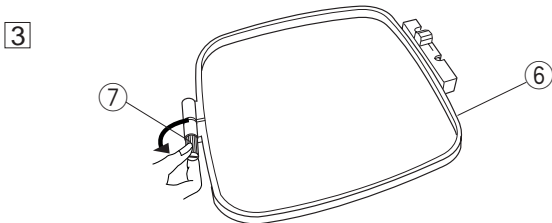
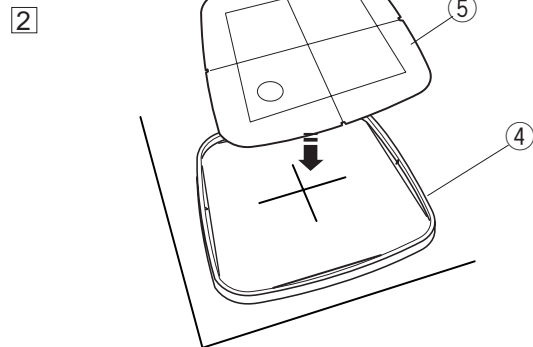
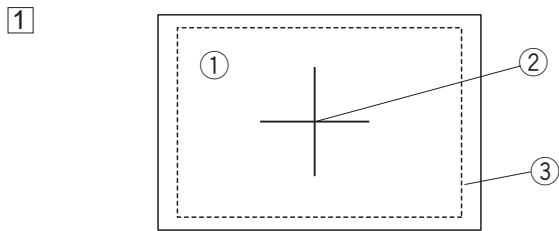
- 2 Naciśnij temat pomocy, który chcesz zobaczyć.
 - 2 Tematy pomocy



- 3 Naciśnij przycisk strony, aby przerzucić stronę.
 - 3 Przycisk strony



- 4 Naciśnij przycisk wyjścia, aby powrócić do poprzedniego okna.
 - 4 Przycisk wyjścia



HAFT

Wpięcie materiału w tamborek

1 Podłóż stabilizator pod spodnią część materiału. Wyznacz kredą krawiecką linie centralne na wierzchniej stronie materiału.

- ① Materiał
- ② Linie centralne
- ③ Stabilizator

2 Umieść wewnętrzną część tamborka z szablonem na materiale spasowując go z liniami centralnymi.

- ④ Wewnętrzna część tamborka
- ⑤ Szablon

3 Poluzuj śrubę dociskową zewnętrznej części tamborka.

- ⑥ Zewnętrzna część tamborka
- ⑦ Śruba dociskowa tamborka

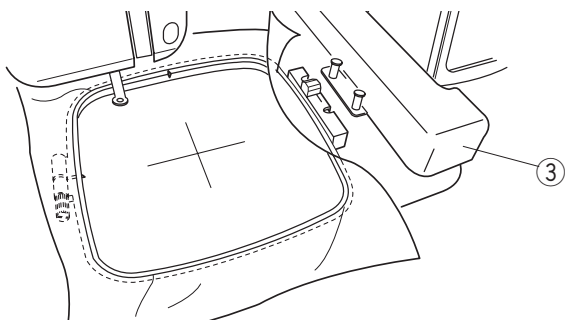
4 Połóż materiał i wewnętrzną część tamborka na zewnętrznej części tamborka. Wepchnij wewnętrzną część tamborka do zewnętrznej części tamborka.

5 Dokręć śrubę dociskową tamborka. Pociągnij za rogi materiału, aby usunąć zmarszczki.

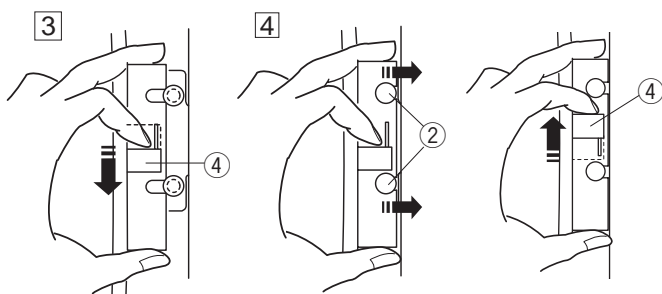
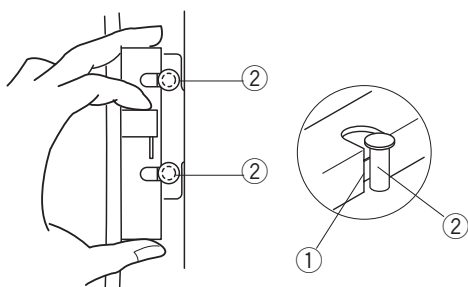
6 Mocno dokręć śrubę dociskową tamborka.

7 Usuń szablon.

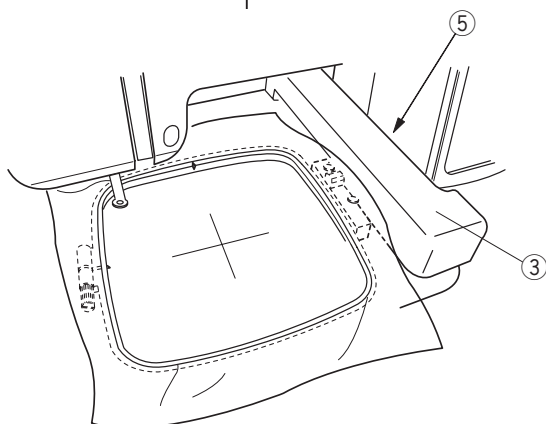
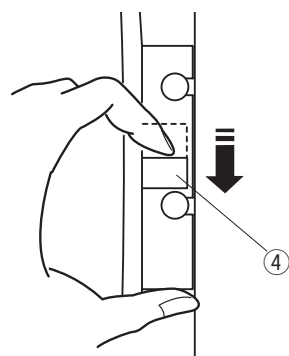
Instalacja tamborka w maszynie



1 2



5 6



Instalacja

1 Unieś stopkę dociskową.

2 Umieść na maszynie przygotowany tamborek. Wypoźycjonuj tamborek tak, aby wcięcia zównały się z trzpieniami ramienia.

- 1 Wcięcie
- 2 Trzpień ramienia
- 3 Ramię tamborka

3 Przesuń dźwignię zgodnie z kierunkiem strzałki.

4 Dźwignia

4 Zainstaluj tamborek przesuwając dźwignię zgodnie z kierunkiem strzałki upewniając się, że tamborek znajduje się w zablokowanej pozycji.

Demontaż

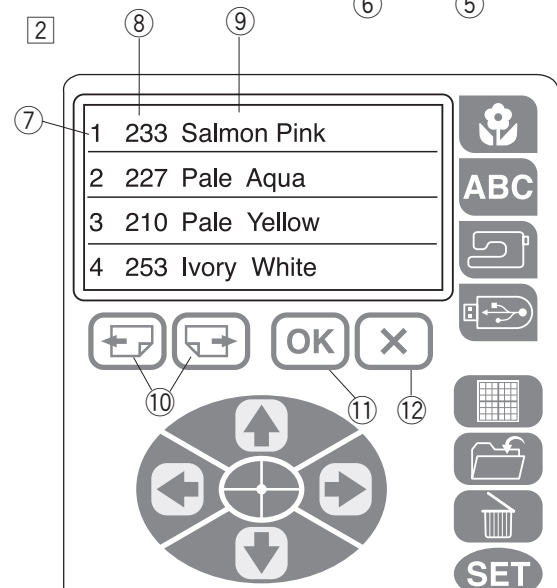
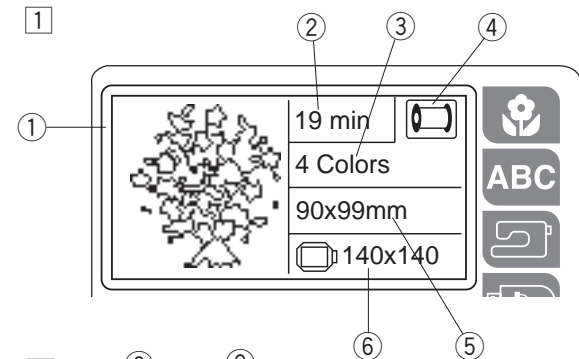
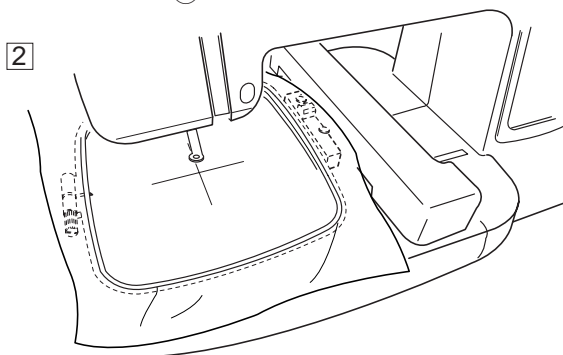
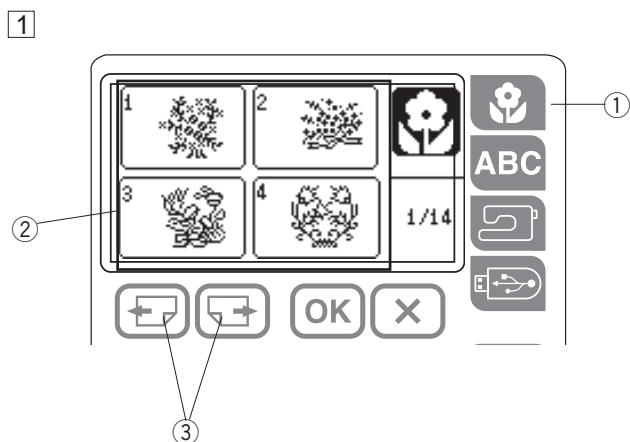
5 Unieś stopkę dociskową.

6 Przesuń dźwignię zgodnie z kierunkiem strzałki i zdemontuj tamborek.

4 Dźwignia

⚠ OSTRZEŻENIE:

- Uważaj, aby nadmiar materiału nie dostał się pomiędzy ramię a obudowę maszyny ⑤.
- Nigdy nie próbuj przesuwać ramienia ręcznie ani dotykać go podczas pracy maszyny.



Wybór wbudowanych wzorów

- Twoja maszyna zawiera 14 stron z 55 wbudowanymi wzorami hafciarskimi. Naciśnij przycisk wyboru wzoru, aby wybrać wzór, który chcesz wyszyć. Naciśnij przycisk następnej strony aby do niej przejść.

- Przycisk wbudowanych wzorów
- Przycisk wyboru wzoru
- Przyciski stron

Aby wybrać wzór hafciarski, naciśnij pożądaný przycisk wyboru wzoru.

- Przycisk wyboru wzoru

- Ramię przesunie się do pozycji startowej i pojawi się ekran gotowości do szycia.

Ekran gotowości do szycia

- Ekran LCD przedstawia następujące informacje.
 - Obraz wybranego wzoru
 - Czas szycia w minutach
 - Liczba kolorów
 - Przycisk ikony szpulki
 - Wymiary wzoru
 - Tamborek

Naciśnij przycisk ikony szpulki, aby wyświetlić listę kolorów nici użytych w wybranym wzorze.

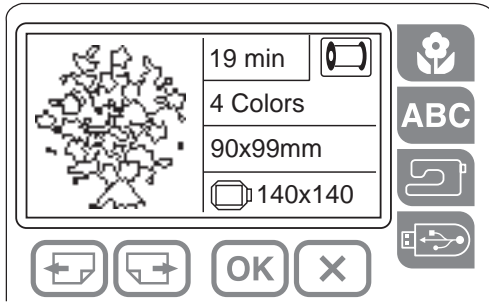
Ekran listy kolorów

- Naciśnij przycisk OK lub przycisk wyjścia, aby powrócić do oryginalnego okna. Jeśli wzór zawiera więcej niż 4 kolory, naciśnij przycisk następnej strony, aby wyświetlić pozostałe.

- Kolejność szycia kolorów nici
- Kod koloru nici
- Nazwa koloru
- Przyciski stron
- Przycisk OK
- Przycisk wyjścia

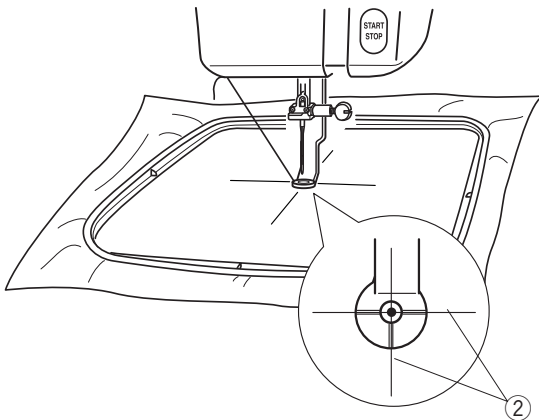
Rozpoczęcie szycia haftu

1



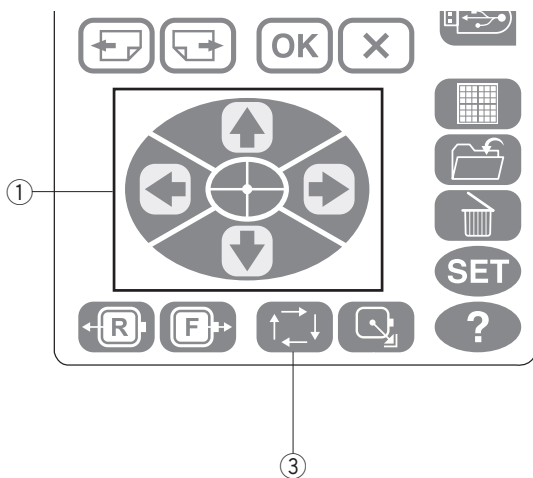
- 1 Naciśnij przycisk wyboru wzoru, aby wybrać pożądany wzór.

2

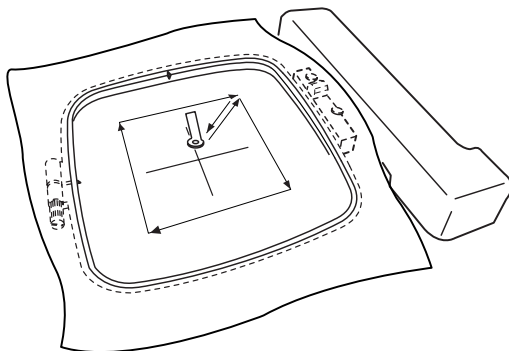


- 2 Ustaw pozycję tamborka za pomocą przycisków kierunkowych ① tak, aby opadająca igła przechodziła tuż nad środkiem krzyżujących się linii centralnych ② na materiale.

- ① Przyciski kierunkowe
- ② Linie centralne

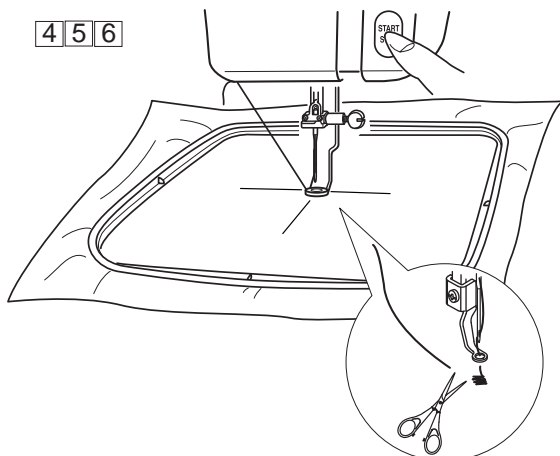


3



- 3 Naciśnij przycisk śledzenia, aby prześledzić kontur wybranego wzoru, dzięki czemu możesz sprawdzić pozycję szycia bez wkluwania się w materiał.

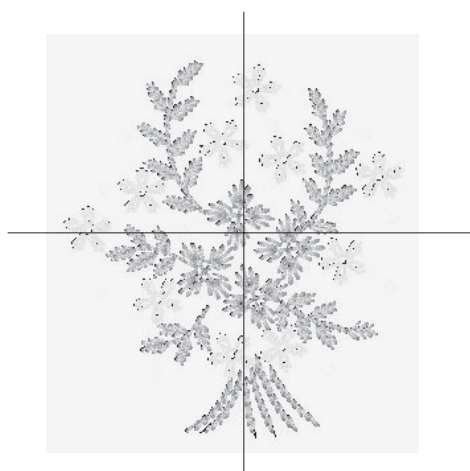
- ③ Przycisk śledzenia



4 | 5 | 6

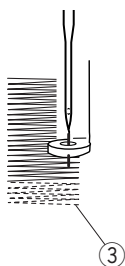
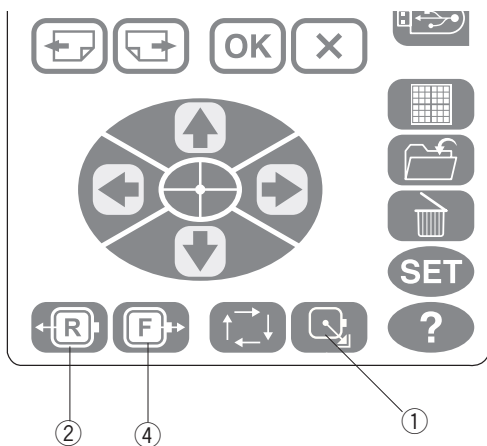
- 4 Opuść stopkę dociskową. Naciśnij przycisk start/stop i szij od 5 do 6 ściegów.
- 5 Naciśnij ponownie przycisk start/stop, aby zatrzymać maszynę. Unieś stopkę dociskową. Obetnij nić.
- 6 Obniż stopkę dociskową i naciśnij przycisk start/stop. Maszyna wyszyje pierwszą sekcję koloru, po czym zatrzyma się automatycznie.
- 7 Zmień nić i szij następną sekcją koloru.

7



Kiedy górna nić się zerwie lub skończy się podczas szycia

Podnieś stopkę i nawlecz ponownie nić od igły.



- * Jeśli pozycja ramienia maszyny utrudnia nawlekanie, możesz przesunąć tamborek, aby ułatwić nawlekanie, poprzez naciśnięcie przycisku powrotu tamborka ①. Po nawleczeniu nici od igły, naciśnij ponownie przycisk powrotu tamborka ①, aby przywrócić ramię hafciarki do poprzedniej pozycji.
- ① Przycisk powrotu tamborka

Naciśnij przycisk przejścia pomiędzy ściegami w tył ② lub przycisk przejścia pomiędzy ściegami w przód ④, aby przesunąć tamborek do miejsca w którym zerwała się nić ③. Naciśnij przycisk przejścia pomiędzy ściegami w tył jeden raz ②, aby przesunąć tamborek o 10 ściegów do tyłu.

- ② Przycisk przejścia pomiędzy ściegami w tył
- ③ Punkt zerwania
- ④ Przycisk przejścia pomiędzy ściegami w przód

Opuść stopkę, naciśnij przycisk start/stop i szuj od 5 do 6 ściegów. Zatrzymaj maszynę i obetnij nić.

Naciśnij przycisk start/stop i uruchom maszynę ponownie.

Haftowanie napisów

Wybór czcionek

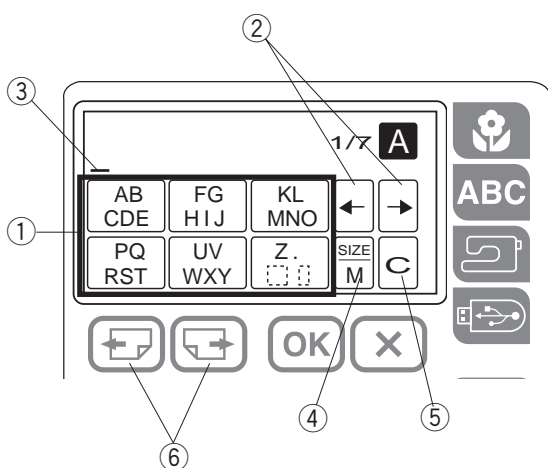
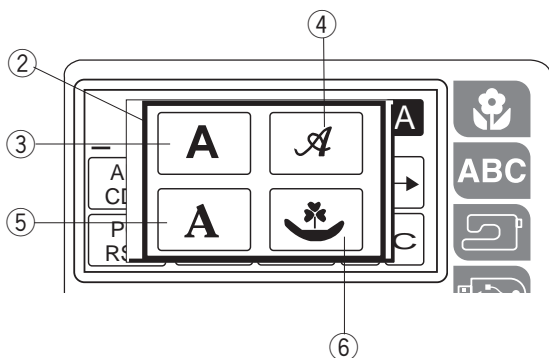
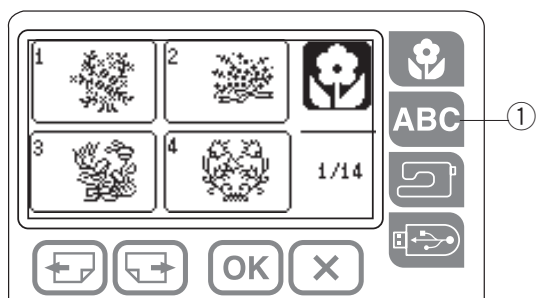
Możesz wybrać jedną z 3 czcionek i wzory ramki.

Naciśnij przycisk literowania ①. Otworzy się okno wyboru czcionki ②.

- ① Przycisk literowania
- ② Okno wyboru czcionki

Naciśnij jeden z poniższych przycisków, aby wybrać pożądaną czcionkę lub wzór ramki.

- ③ Czcionka Gothic
- ④ Czcionka Script
- ⑤ Czcionka Cheltenham
- ⑥ Wzór ramki



Wprowadzanie znaków

Wybierz pożądaną czcionkę, a otworzy się okno dla dużych liter.

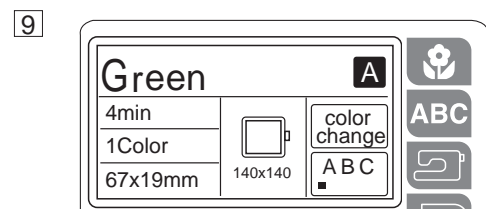
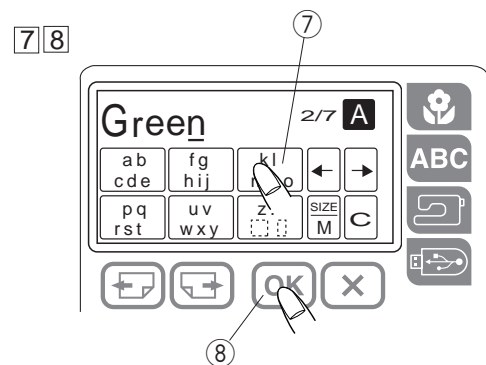
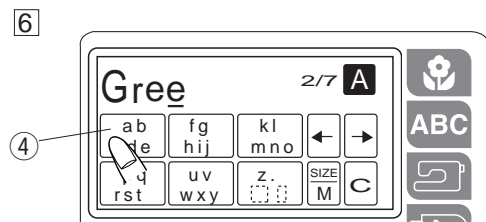
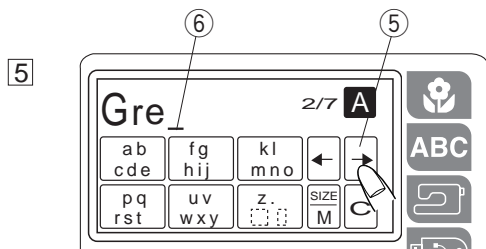
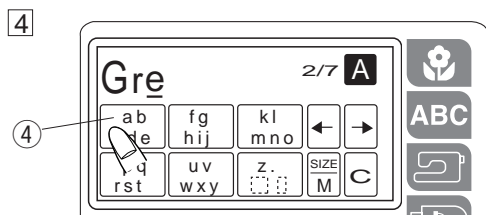
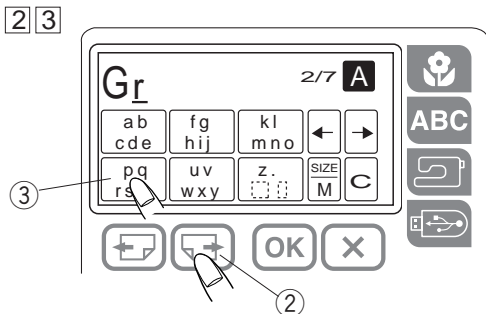
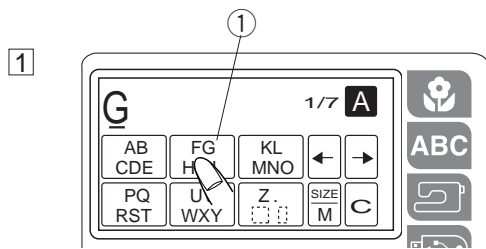
Naciśnij przycisk następnej strony lub poprzedniej strony ⑥, aby wyświetlić małe litery, cyfry i litery z europejskimi akcentami.

Rozmiar znaków może być zmieniony poprzez naciśnięcie przycisku rozmiaru litery ④.

Aby wprowadzić znak, naciśnij przycisk litery lub cyfry, do momentu aż pojawi się pożądaný znak.

- ① Przycisk dużych liter
- ② Przyciski kursorów
- ③ Kursor
- ④ Przycisk rozmiaru litery
- ⑤ Przycisk czyszczenia
- ⑥ Przycisk następnej strony

Tworzenie napisu (Przykład: "Green")



1 Naciśnij przycisk ① dwukrotnie, aby wybrać "G".

2 Naciśnij przycisk następnej strony ②, aby wybrać małe litery.

3 Naciśnij przycisk ③ trzykrotnie, aby wybrać "r".

4 Naciśnij przycisk ④ pięciokrotnie, aby wybrać "e".

5 Naciśnij przycisk kursora ⑤, aby przesunąć kursor ⑥.

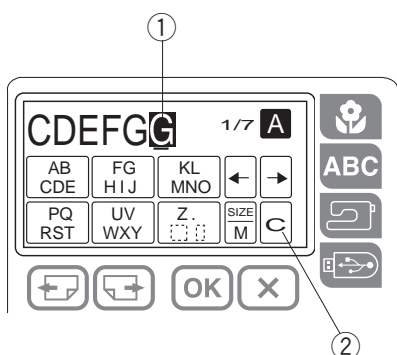
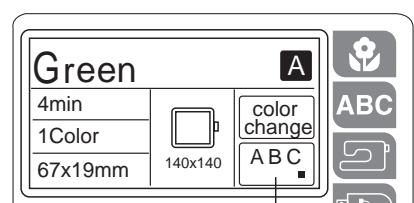
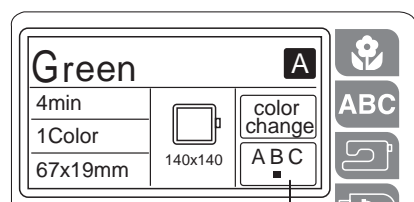
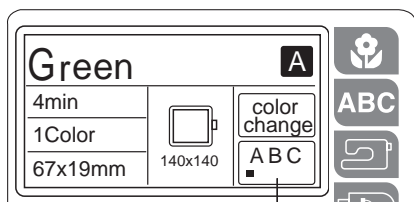
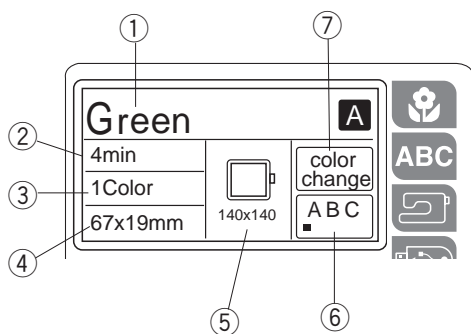
6 Naciśnij przycisk ④ pięciokrotnie, aby wybrać "e".

7 Naciśnij przycisk ⑦ czterokrotnie, aby wybrać "n".

8 Naciśnij przycisk OK ⑧.

* Naciśnij przycisk zapisu pliku, aby zapisać kombinację liter.

9 Wyświetlacz zmieni się na ekran gotowości do szycia.



Ekran gotowości do szycia

- ① Wzór haftu literowego
- ② Czas szycia w minutach
- ③ Liczba kolorów
- ④ Rozmiar liter
- ⑤ Rozmiar tamborka
- ⑥ Przycisk wyrównania
- ⑦ Przycisk zmiany koloru

Zmiana koloru

Możesz szyć wielokolorowy haft literowy zmieniając kolor każdej litery, jeśli przed rozpoczęciem szycia naciśniesz przycisk zmiany koloru.

Po wyszyciu każdej z liter maszyna zatrzyma się automatycznie.

Zmień nić na kolejny kolor i rozpocznij ponownie szycie.

Rozmieszczenie haftu literowego

Możesz wybrać jedną z 3 pozycji rozmieszczenia haftu literowego: wyrównanie do lewej, wyrównanie do środka i wyrównanie do prawej. Aby zmienić pozycję rozmieszczenia haftu literowego naciśnij przycisk wyrównania.

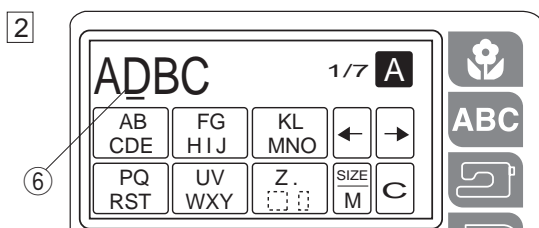
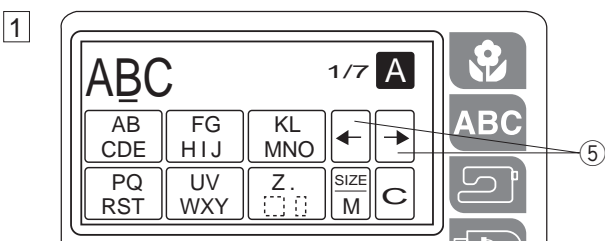
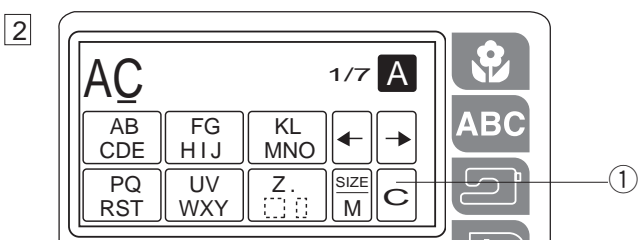
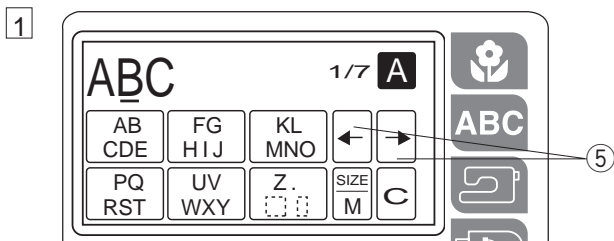
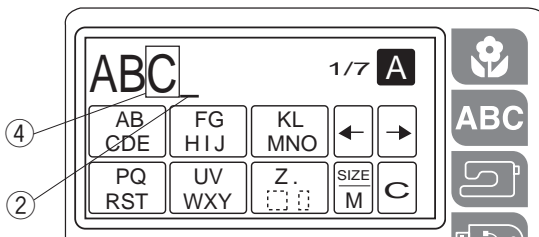
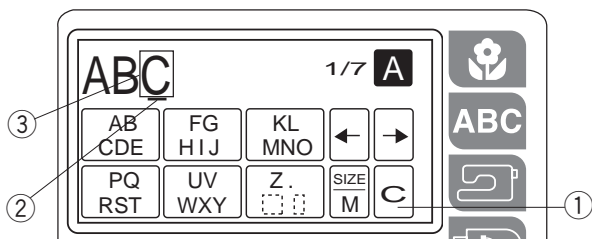
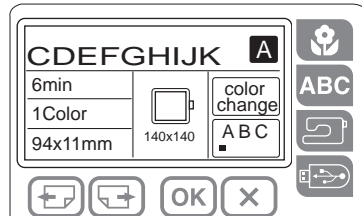
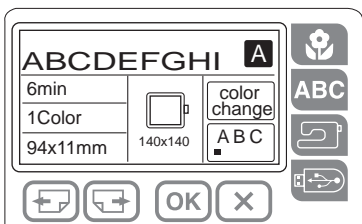
- ① Wyrównanie do lewej
- ② Wyrównanie do środka
- ③ Wyrównanie do prawej

Maksymalna liczba znaków

Maksymalna liczba znaków, które można wprowadzić zależy od czcionki i rozmiaru znaku. Jeśli wprowadzisz więcej znaków niż maksymalna liczba, to ostatni wprowadzony znak zostanie podświetlony.

Naciśnij przycisk kasowania, aby usunąć podświetlony znak.

- ① Podświetlony znak
- ② Przycisk kasowania



Podgląd długiego literowania

Jeśli ciąg znaków jest zbyt długi, aby wyświetlić go w oknie gotowości do szycia, naciśnij przycisk strony, aby zobaczyć ukryte znaki.

Przykład: Litery od A do K w rozmiarze S.

Wyświetlacz pokazuje litery od A do I. Naciśnij przycisk następnej strony a pokażą się litery od C do K.

Kasowanie litery

Naciśnięcie przycisku kasowania ① usunie literę ③ znajdującą się nad kursorem ② lub literę ④ przed kursorem ②.

- ① Przycisk kasowania
- ② Kursor
- ③ Litera nad kurosem
- ④ Litera przed kurosrem

① Naciśnij przycisk kursora, aby przesunąć kursor pod literę do skasowania.

- ⑤ Przyciski kursorów

② Naciśnij przycisk kasowania, aby skasować literę.

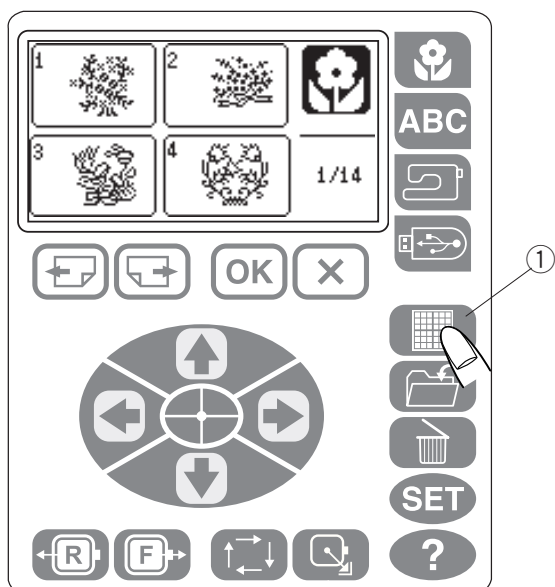
- ① Przycisk kasowania

Wstawianie litery

Możesz wstawić pożądaną literę przed kursorem.

① Naciśnij przycisk kursora ⑤, aby przesunąć kursor pod literę "B".

② Naciśnij przycisk czterokrotnie, aby wstawić literę "D" ⑥.



Tryb edycji

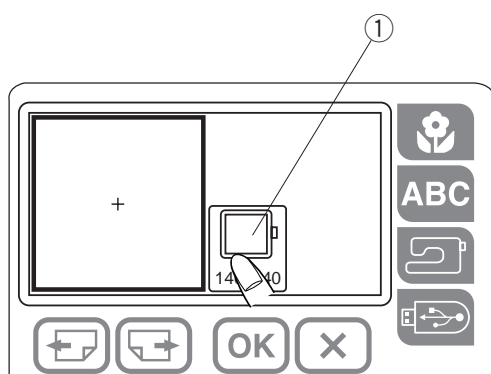
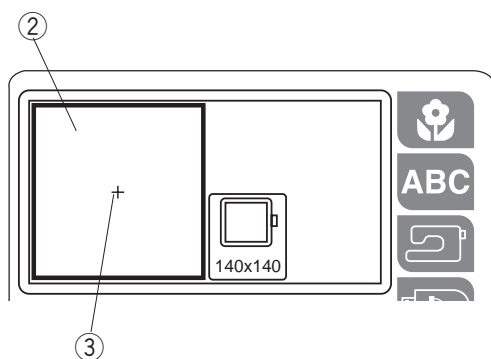
Funkcja edycji umożliwia modyfikowanie i łączenie wzorów haftu z wbudowanej pamięci lub pamięci USB w celu tworzenia własnych oryginalnych projektów.

Naciśnij przycisk edycji ① a otworzy się okno edycji ② dla standardowego tamborka.

- ① Przycisk edycji
- ② Okno edycji

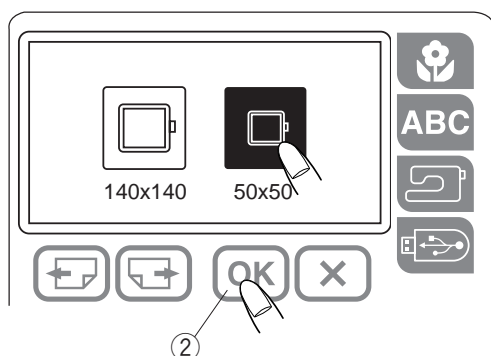
Znak “+” wskazuje środek tamborka.

- ③ Środek

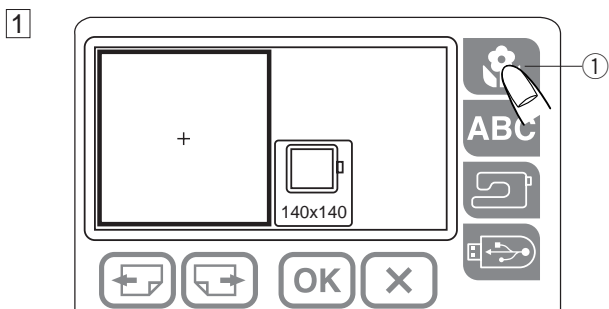


Wybór tamborka

Jeśli używasz opcjonalnego tamborka, naciśnij ikonę tamborka ①, aby otworzyć okno wyboru tamborka.



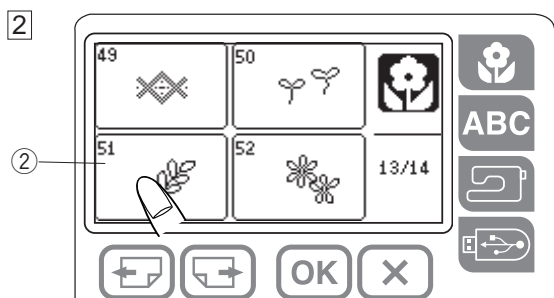
Wybierz pożądany tamborek i naciśnij przycisk OK ②.



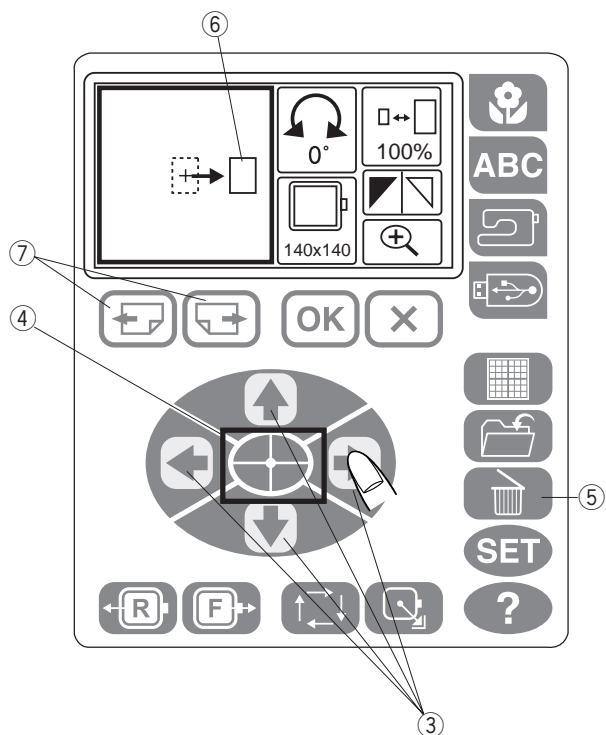
Wybór wzoru do edycji

Przykład: Wybór wzoru haftu #51.

- 1 Naciśnij przycisk wbudowanych wzorów.
 - 1 Przycisk wbudowanych wzorów



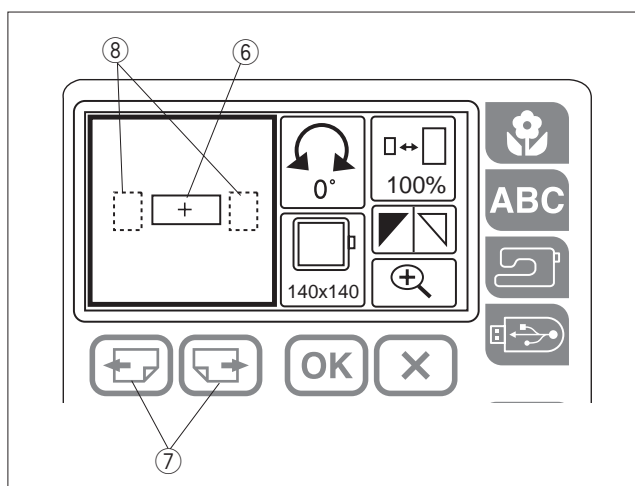
- 2 Wybierz wzór #51.
 - 2 Wzór #51



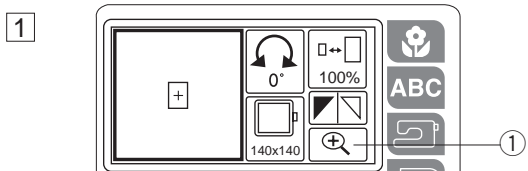
Okno edycji pokazuje relatywny rozmiar i położenie wzoru za pomocą kwadratowego bloku ⑥ zamiast obrazu wzoru.

- * Aby przesunąć wzór, naciśnij przyciski kierunkowe.
 - 3 Przyciski kierunkowe
- * Naciśnij przycisk wyśrodkowania, aby umieścić haft w centrum tamborka.
 - 4 Przycisk wyśrodkowania
- * Aby skasować wzór, naciśnij przycisk kasowania.
 - 5 Przycisk kasowania

Jeśli w oknie edycji znajduje się 2 lub więcej wzorów, naciśnij przycisk następnej lub poprzedniej strony, aby wybrać wzór do edycji.



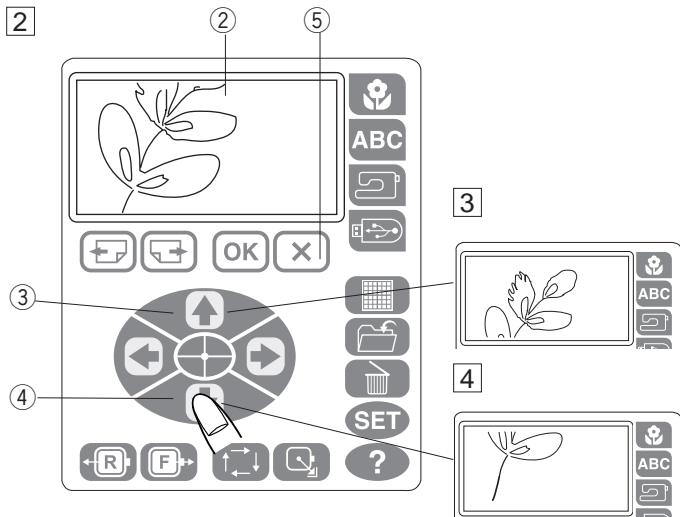
- Wybrany wzór wyświetlany jest z linią ciągłą. Niewybrane wzory wyświetlane są linią przerywaną.
- 6 Wybrany wzór
 - 7 Przyciski stron
 - 8 Wzory niewybrane



Przycisk lupy

1 Naciśnij przycisk lupy, aby wyświetlić obraz wybranego wzoru.

① Przycisk lupy



2 Zostanie wyświetlony środek powiększonego obrazu.

② Środkowa część powiększonego obrazu

3 Naciśnij przycisk kierunkowy (górze), aby przewinąć obraz w górę.

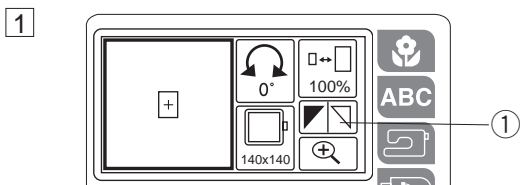
③ Przycisk kierunkowy (górze)

4 Naciśnij przycisk kierunkowy (dół), aby przewinąć obraz w dół.

④ Przycisk kierunkowy (dół)

Naciśnij przycisk wyjścia, aby powrócić do okna edycji.

⑤ Przycisk wyjścia

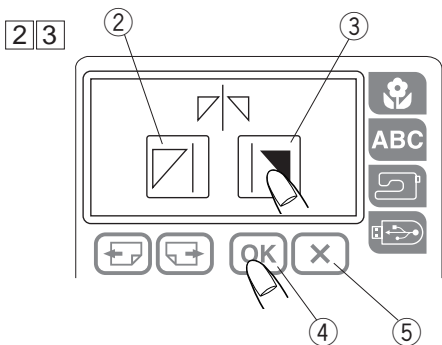


Odbicie lustrzane wzoru

Możesz stworzyć poziome odbicie lustrzane wzoru haftu.

1 Naciśnij przycisk lustrzanego odbicia. Otworzy się okno lustrzanego odbicia.

① Przycisk lustrzanego odbicia



2 Naciśnij przycisk odwracania w prawo ③.

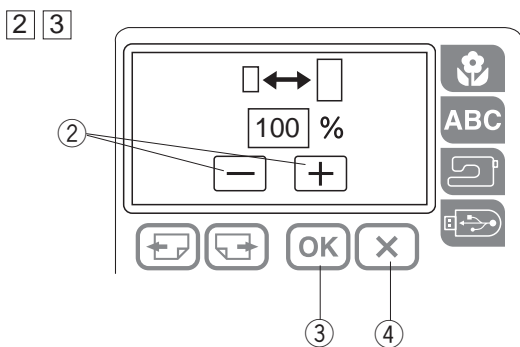
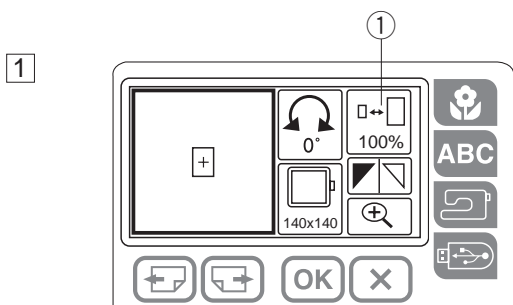
② Przycisk odwracania w lewo

③ Przycisk odwracania w prawo

④ Przycisk OK

⑤ Przycisk wyjścia

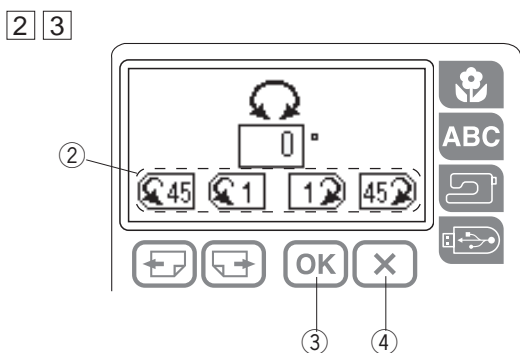
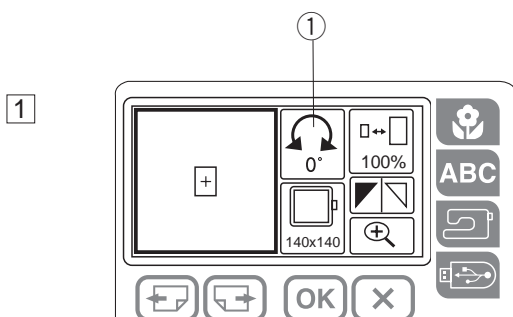
3 Naciśnij przycisk OK ④, aby odwrócić wybrany wzór. Naciśnij przycisk wyjścia ⑤, aby wyjść z okna odwracania bez dokonania zmian.



Zmiana rozmiaru wzoru

Możesz zmienić rozmiar wzoru haftu od 90% do 120% oryginalnego rozmiaru wzoru. Za każdym razem kiedy naciśniesz przycisk – lub + rozmiar zmieni się o 10%.

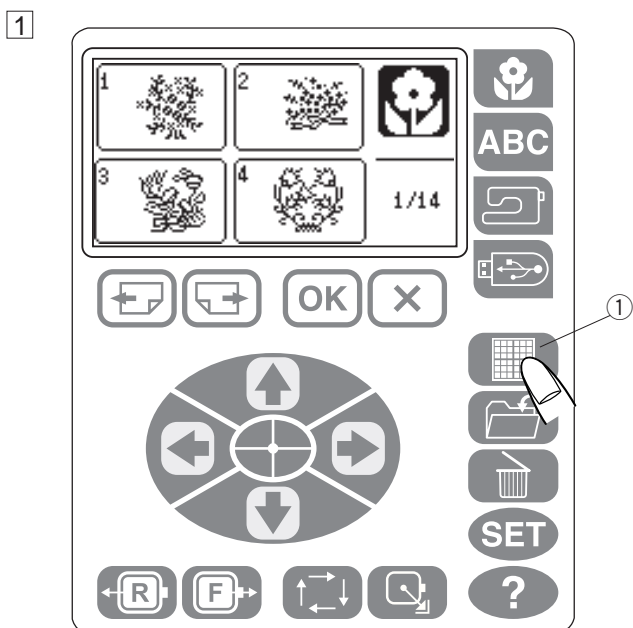
- 1 Naciśnij przycisk zmiany rozmiaru ①.
 - ① Przycisk zmiany rozmiaru
- 2 Otworzy się okno zmiany rozmiaru. Naciśnij przycisk - lub + ②.
- 3 Naciśnij przycisk OK ③, aby zmienić rozmiar wybranego wzoru. Naciśnij przycisk wyjścia ④, aby wyjść z okna zmiany wzoru bez dokonania zmian.



Obracanie wzoru

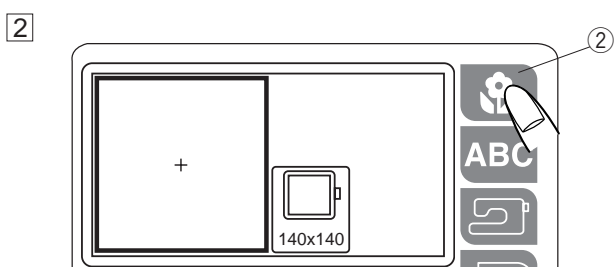
Możesz obracać wybrany wzór zarówno w prawo jak i w lewo.

- 1 Naciśnij przycisk obracania ①.
 - ① Przycisk obracania
- 2 Otworzy się okno obracania. Naciśnij jeden z przycisków obracania, aby obrócić wybrany wzór haftu. Po naciśnięciu jednego z przycisków, wzór obróci się o 1 stopień lub 45 stopni, zgodnie z ruchem wskazówek zegara lub w przeciwną stronę.
 - ② Przyciski obracania
- 3 Naciśnij przycisk OK ③, aby obrócić wybrany wzór. Naciśnij przycisk wyjścia ④, aby wyjść z okna obracania bez dokonania zmian.

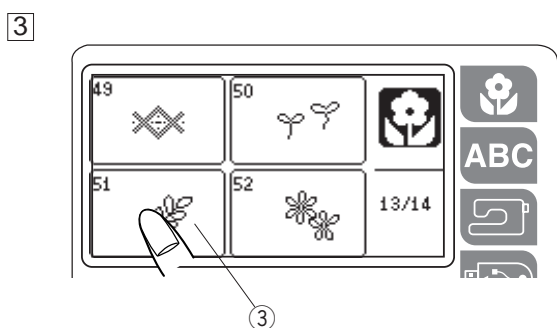


Kombinacja wzorów
(Przykład: wzór #51 i literowanie)

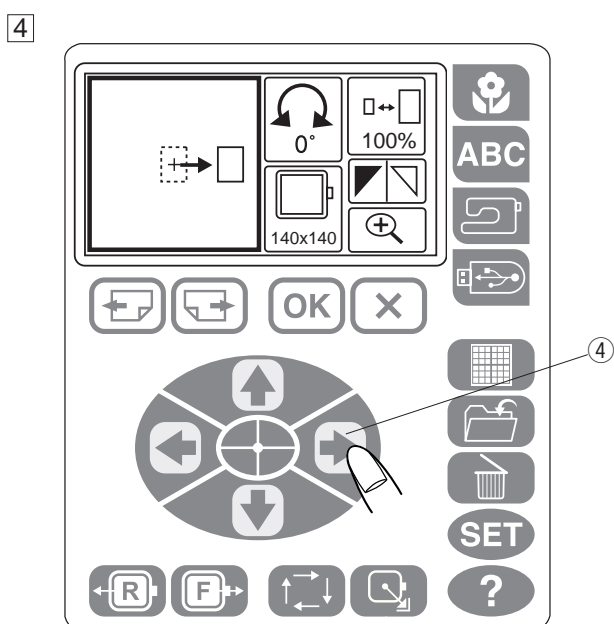
1 Naciśnij przycisk edycji ①.



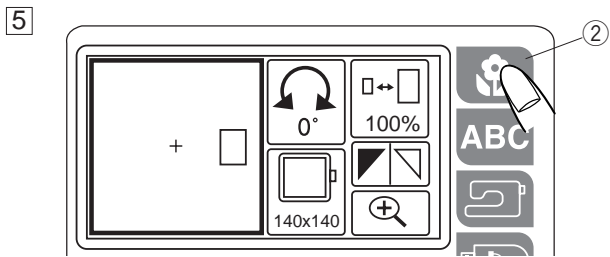
2 Naciśnij przycisk wbudowanych wzorów ②.



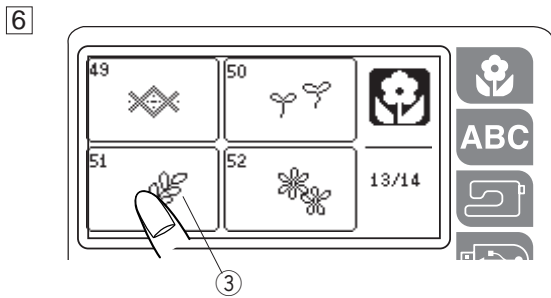
3 Wybierz wzór #51 ③.



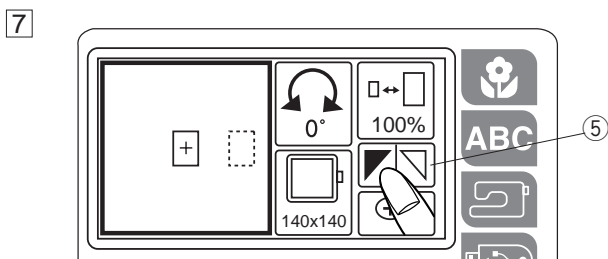
4 Naciśnij przycisk kierunkowy ④, aby przesunąć wzór haftu w prawo.



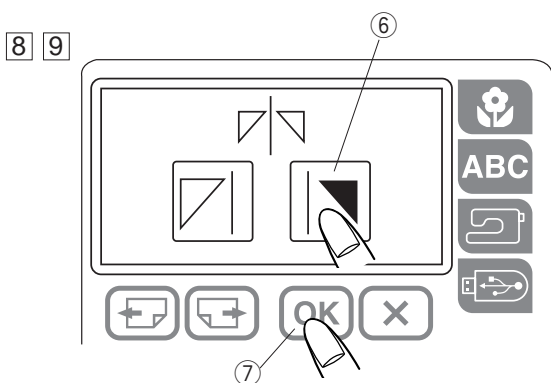
5 Naciśnij przycisk wbudowanych wzorów ②.



6 Wybierz wzór #51 ③.

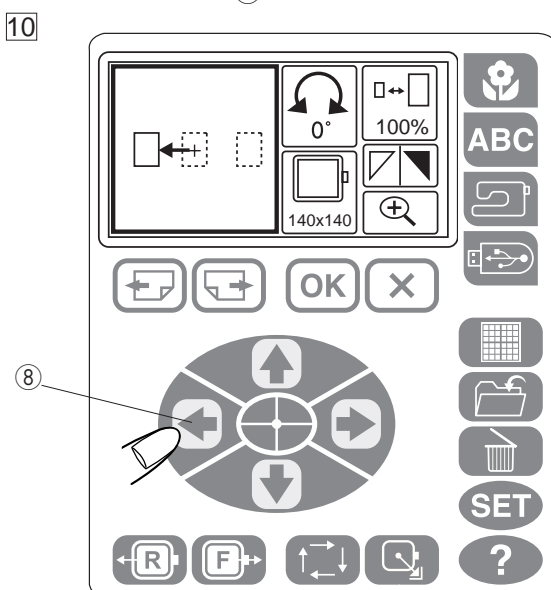


7 Naciśnij przycisk lustrzanego odbicia ⑤.

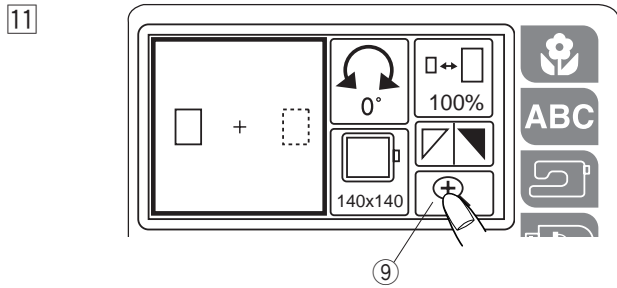


8 Naciśnij przycisk odwracania w prawo ⑥, aby odwrócić wzór haftu.

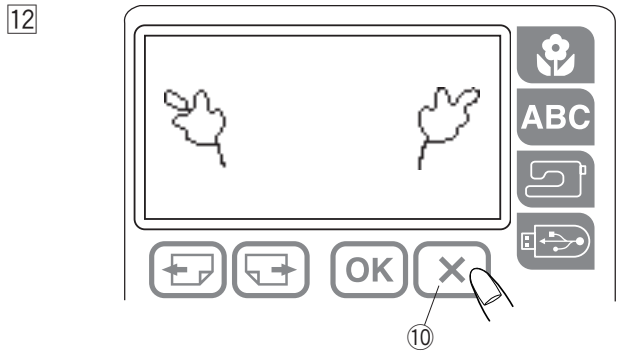
9 Naciśnij przycisk OK ⑦.



10 Naciśnij przycisk kierunkowy ⑧, aby przesunąć wzór w lewo.

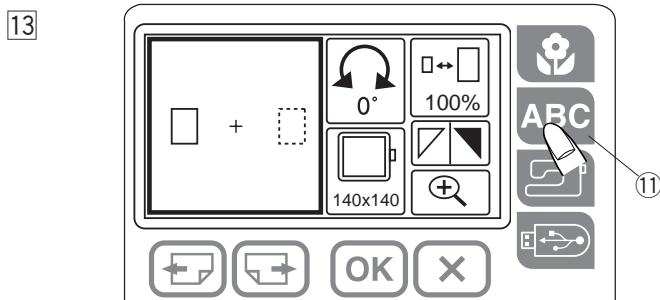


11 Naciśnij przycisk lupy ⑨ i zobacz rozmieszczenie wzorów haftów.



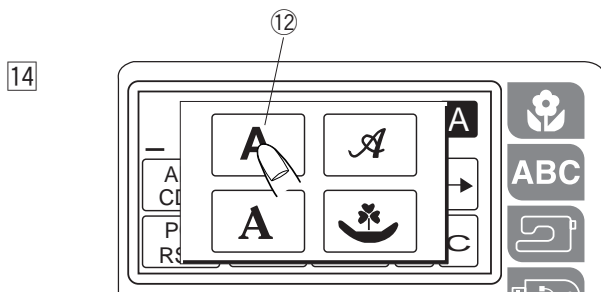
12 Naciśnij przycisk wyjścia ⑩, aby powrócić do okna edycji.

⑩ Przycisk wyjścia

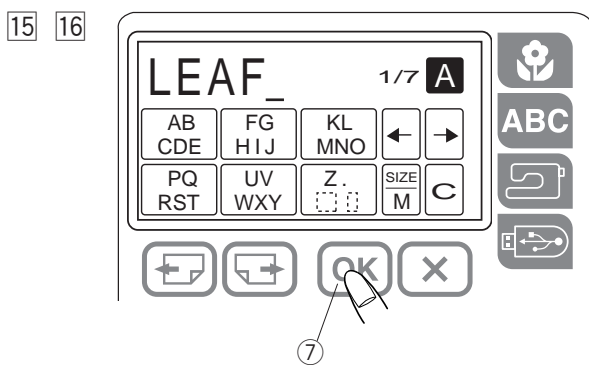


13 Naciśnij przycisk literowania ⑪.

⑪ Przycisk literowania



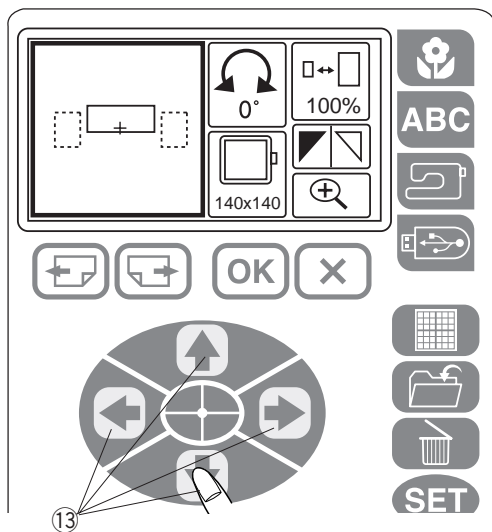
14 Naciśnij przycisk czcionki Gothic ⑫.



15 Wprowadź litery (Na przykład: LEAF).

16 Naciśnij przycisk OK ⑦.

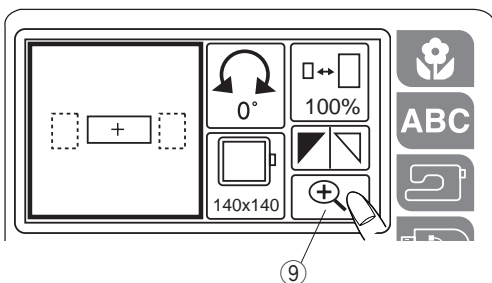
17



17 Naciśnij przyciski kierunkowe (13), aby przesunąć litery w dół.

(13) Przyciski kierunkowe

18



18 Upewnij się co do układu haftu naciskając przycisk lupy (9).

(9) Przycisk lupy

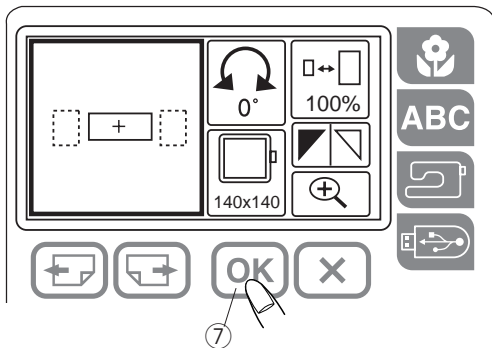
19



19 Naciśnij przycisk wyjścia (10), aby powrócić do okna edycji.

(10) Przycisk wyjścia.

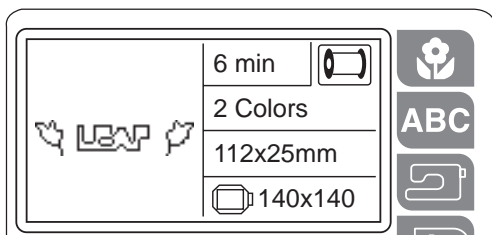
20



20 Naciśnij przycisk OK (7).

(7) Przycisk OK

21



21 Rozpocznij szycie.

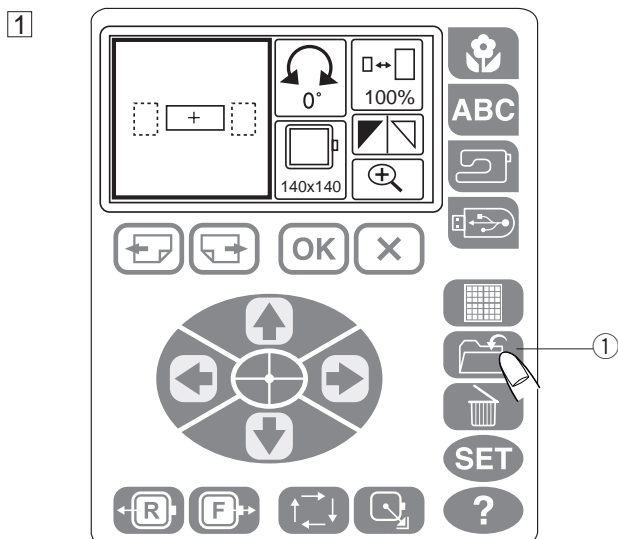
ZARZĄDZANIE PLIKAMI

Zapisywanie pliku

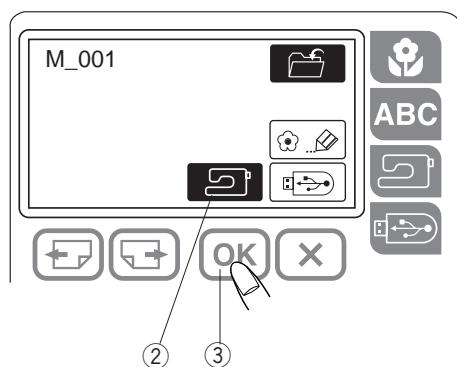
Oryginalny wzór haftu stworzony w trybie edycji może być zapisany jako plik w wbudowanej pamięci lub w pamięci USB.

Zapisywanie w pamięci wewnętrznej

1 Naciśnij przycisk zapisywania pliku ①.



2



2 Otworzy się okno zapisywania pliku.

Naciśnij przycisk pamięci wewnętrznej ②.

Naciśnij przycisk OK żeby zapisać plik ③.

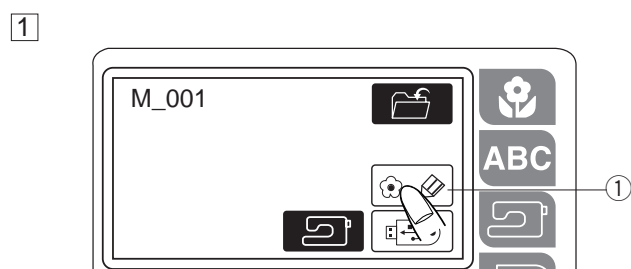
Nazwa pliku zostanie automatycznie przypisana w kolejności począwszy od M_001...

Nazwa pliku

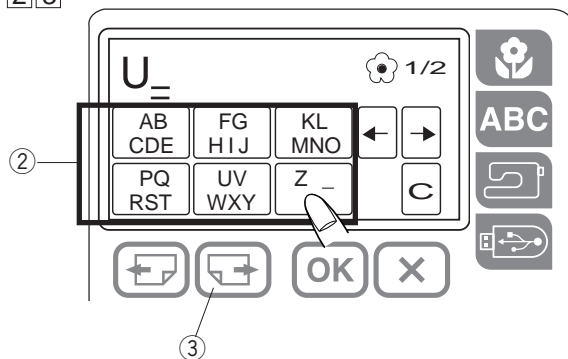
Możesz przypisać swojemu plikowi pożądaną nazwę (w przypadku nazwy pliku można wprowadzić 8 znaków).

Na przykład, zapisz plik z nazwą "U_2".

1 Naciśnij przycisk nazwy ①.



2 3

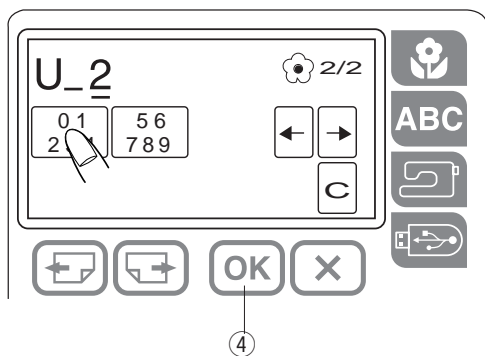


2 Otworzy się okno wprowadzenia nazwy.

Naciśnij przyciski liter ② i wprowadź "U_".

3 Naciśnij przycisk następnej strony ③.

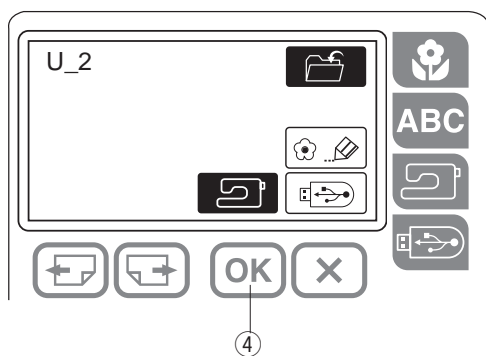
4 5



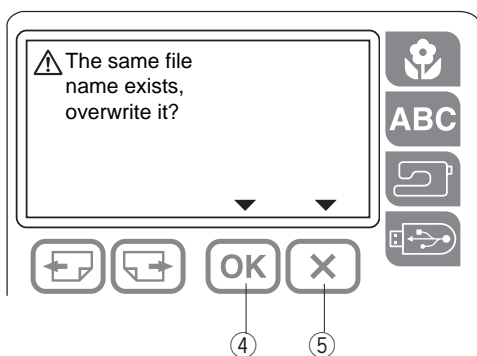
4 Wprowadź "2".

5 Naciśnij przycisk OK ④.

6

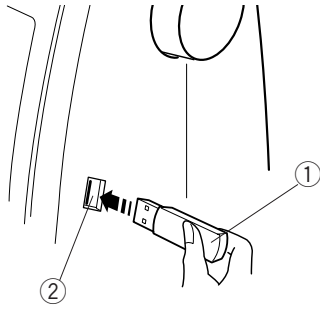


6 Naciśnij przycisk OK ④, aby zapisać plik pod nową nazwą.

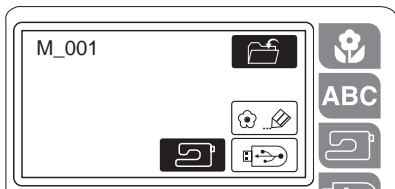
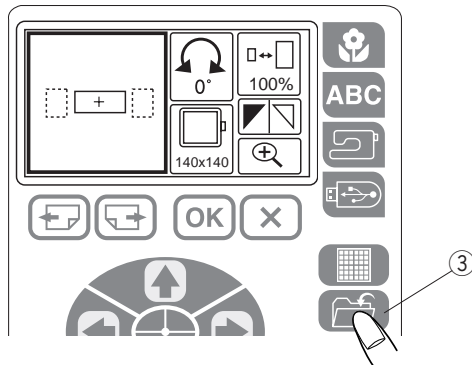


Jeśli spróbujesz zapisać plik pod nazwą, która już istnieje, pojawi się komunikat potwierdzenia. Naciśnij przycisk OK ④ żeby nadpisać istniejący plik. Naciśnij przycisk wyjścia ⑤ jeśli nie chcesz sobie nadpisać.

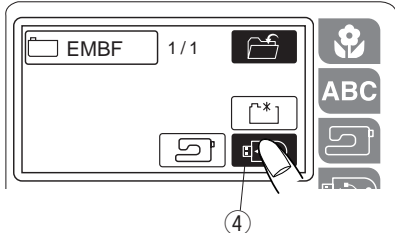
1



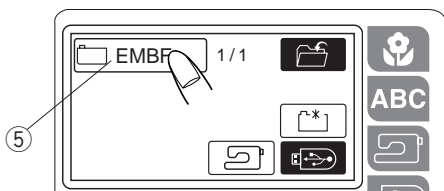
2



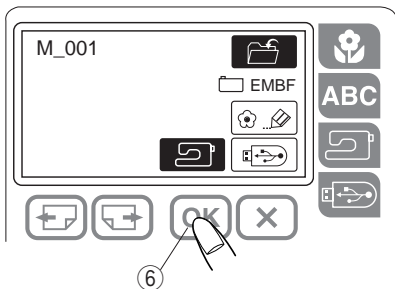
3



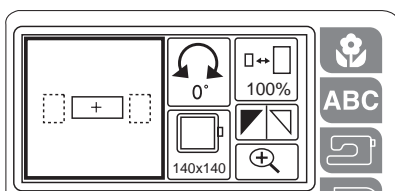
4



5



6



Zapisywanie w pamięci USB (opcjonalne)

Pamięć USB może być użyta do zapisania ustawień ściegów.

1 Wsuń pamięć USB ① do gniazda USB ②.

- ① Pamięć USB
- ② Gniazdo USB

2 Naciśnij przycisk zapisywania pliku.

- Otworzy się okno zapisywania pliku.
- ③ Przycisk zapisywania pliku

⚠ OSTRZEŻENIE:

Podczas gdy na ekranie wyświetla się komunikat ostrzegawczy, nie wyłączaj zasilania ani nie usuwaj pamięci USB. W innym przypadku zapisane dane mogą zostać utracone lub pamięć może ulec uszkodzeniu.

3 Naciśnij przycisk pamięci USB.

- Na ekranie zostanie wyświetlona lista folderów.
- ④ Przycisk pamięci USB

UWAGA:

Po włożeniu po raz pierwszy pamięci USB, zostanie automatycznie utworzony folder EMBF.

4 Naciśnij ikonę folderu, aby go otworzyć.

- ⑤ Ikona folderu

5 Naciśnij przycisk OK, aby zapisać plik. Nazwa pliku zostanie automatycznie przypisana od M_001.

- ⑥ Przycisk OK

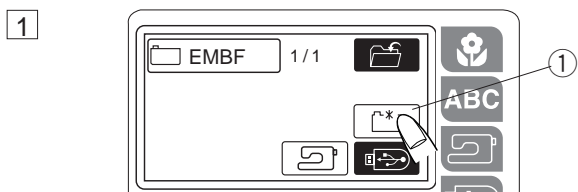
6 Ekran powróci do poprzedniego widoku.

Tworzenie nowego folderu

Możesz stworzyć własny folder i przypisać mu swoją nazwę.

1 Naciśnij przycisk folderu ①.

① Przycisk folderu



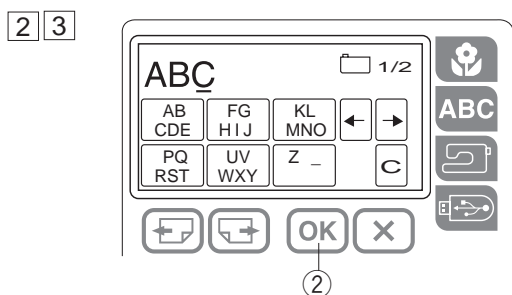
2 Wprowadź nazwę folderu.

(Może być wprowadzonych tylko 8 znaków).

Na przykład, wprowadź "ABC" jako nazwę folderu.

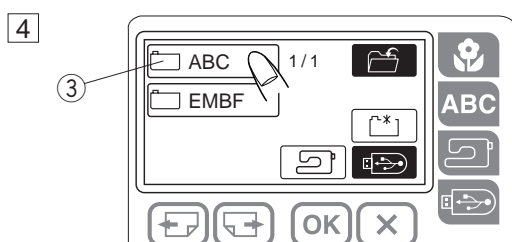
3 Naciśnij przycisk OK ②.

② Przycisk OK



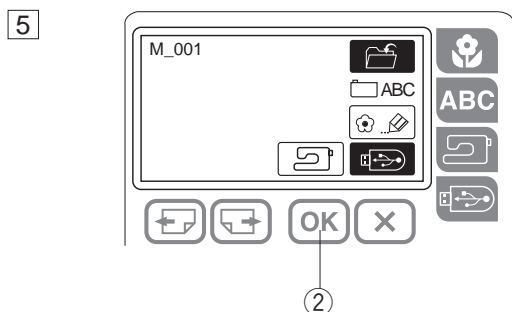
4 Naciśnij na folder ABC, aby go otworzyć.

③ Folder ABC

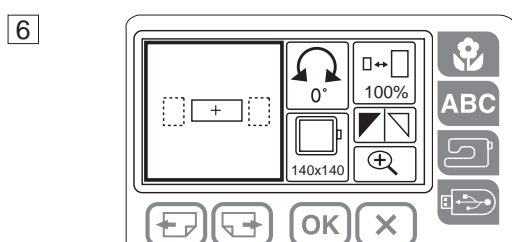


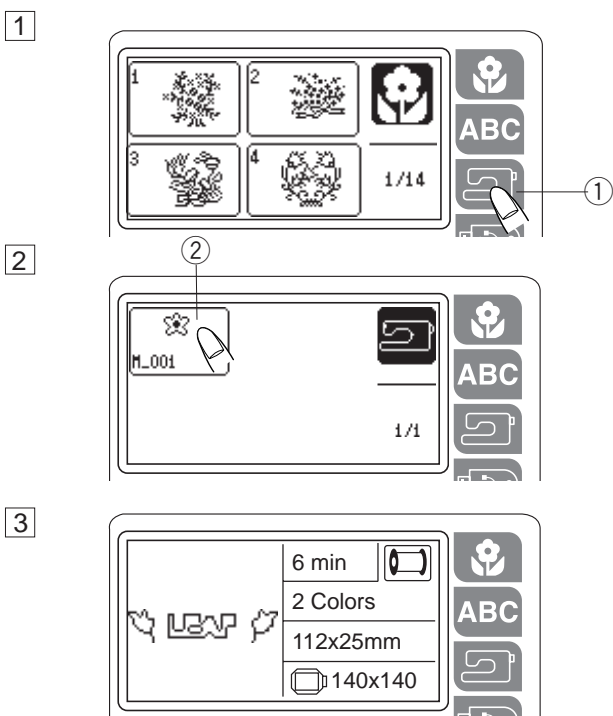
5 Naciśnij przycisk OK ②, aby zapisać plik w nowym folderze.

② Przycisk OK



6 Ekran powróci do poprzedniego widoku.





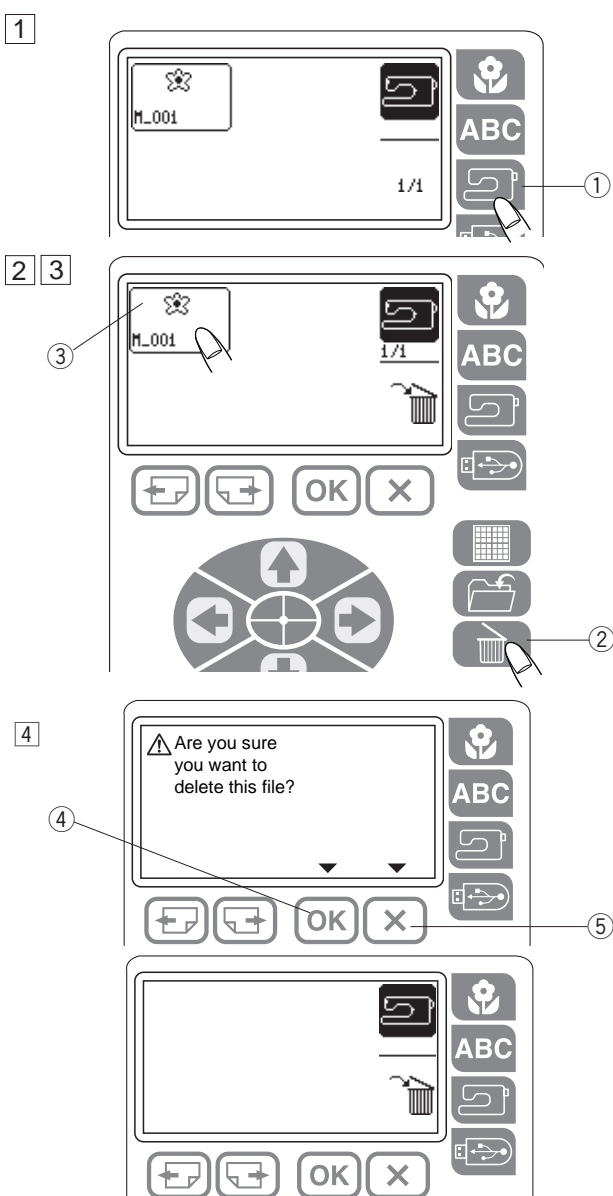
Otwieranie pliku z pamięci wewnętrznej

Aby otworzyć zapisane pliki, naciśnij przycisk pamięci wewnętrznej, a otworzy się okno otwierania pliku.

1 Naciśnij przycisk pamięci wewnętrznej ①.

2 Wyświetli się lista plików.
Naciśnij przycisk ikony ②, aby otworzyć plik, który chcesz szyć.

3 Ekran wyświetli okno gotowości do szycia zapisanego wzoru. Opuść stopkę dociskową i rozpocznij szycie.



Kasowanie pliku

Możesz skasować plik, który nie jest już potrzebny.

1 Naciśnij przycisk pamięci wewnętrznej ①.

① Przycisk pamięci wewnętrznej

2 Wyświetli się lista plików.
Naciśnij przycisk kasowania ②.

② Przycisk kasowania

3 Wybierz plik ③, który chcesz skasować.

4 Wyświetli się okno potwierdzenia. Naciśnij przycisk OK ④, aby skasować wybrany plik.

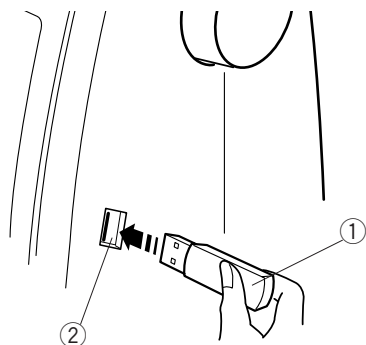
Naciśnij przycisk wyjścia ⑤ zamiast przycisku OK, jeśli chcesz powrócić do poprzedniego widoku bez kasowania pliku.

④ Przycisk OK

⑤ Przycisk wyjścia

Otwieranie pliku z pamięci USB (opcjonalne)

1

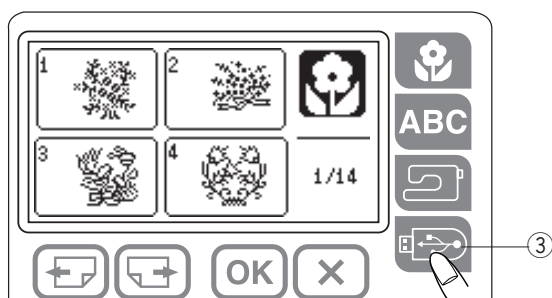


1 Wsuń pamięć USB ① do gniazda USB ②.

① Pamięć USB

② Gniazdo USB

2

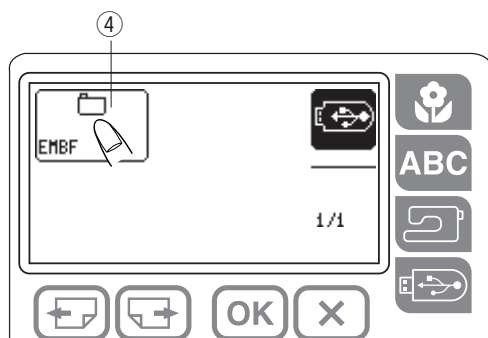


2 Naciśnij przycisk pamięci USB.

Otworzy się okno otwierania pliku.

③ Przycisk pamięci USB

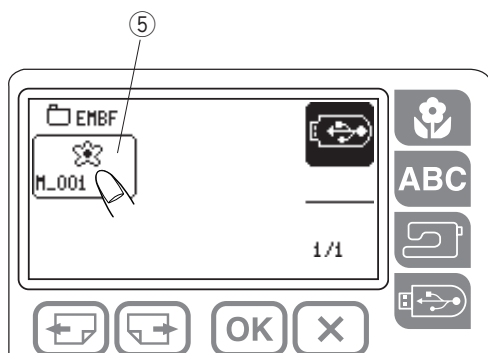
3



3 Naciśnij pożądaną folder ④, aby go otworzyć.

④ Ikona folderu

4

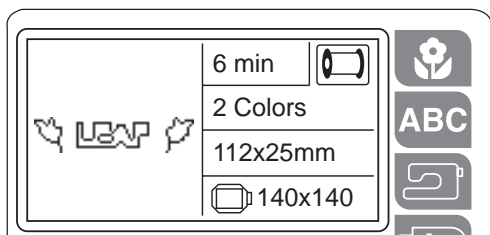


4 Wyświetli się lista plików.

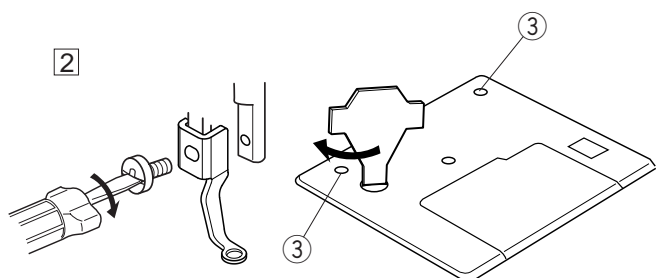
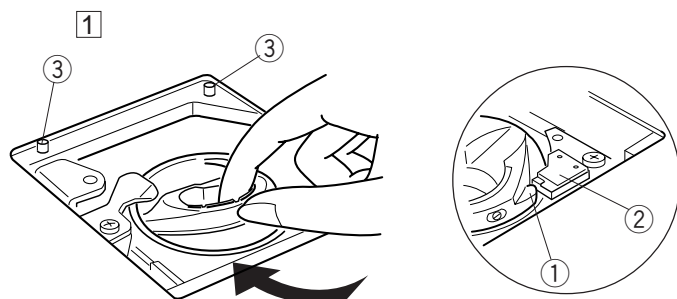
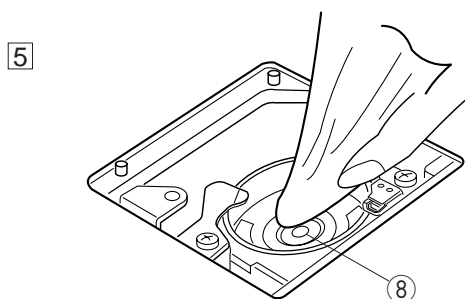
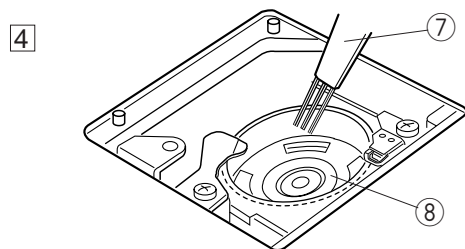
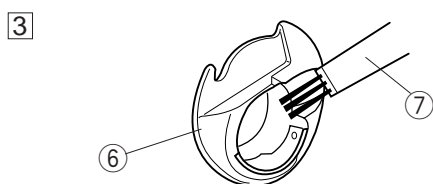
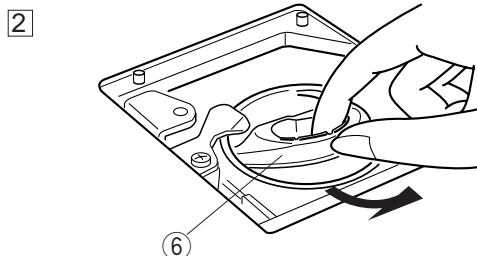
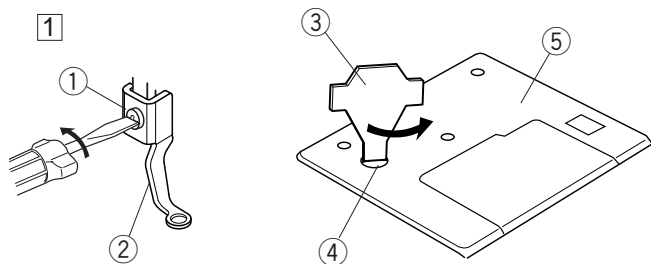
Naciśnij przycisk ikony ⑤, aby otworzyć plik.

⑤ Ikona

5



5 Wyświetli się ekran gotowości do szycia.



DBAŁOŚĆ I KONSERWACJA

Czyszczenie zespołu chwytacza

⚠ OSTRZEŻENIE:

Przed czyszczeniem wyłącz przełącznik zasilania i wyłącz maszynę z sieci.

UWAGA:

Nie demontuj maszyny w żaden inny sposób, niż w ten opisany w tym rozdziale.

Czyść obudowę urządzenia miękką szmatką i łagodnym mydłem.

1 Odkręć śruby mocujące za pomocą śrubokręta dołączonego do maszyny. Zdejmij płytkę ścięgową i stopkę dociskową.

- ① Śruba mocująca
- ② Stopka dociskowa
- ③ Śrubokręt
- ④ Śruba mocująca
- ⑤ Płytkę ścięgową

2 Wyciągnij uchwyt szpulki ⑥ i usuń go.

- ⑥ Uchwyt szpulki

3 Wyczyść uchwyt szpulki za pomocą pędzelka ⑦.

- ⑦ Pędzelek

4 Wyczyść zespół chwytacza za pomocą pędzelka.

- ⑧ Zespół chwytacza

5 Wyczyść zespół chwytacza za pomocą suchej szmatki.

(Możesz również użyć odkurzacza).

Montowanie uchwytu szpulki

1 Umieść uchwyt szpulki tak aby wypustka spasowała się ze stoperem zespołu chwytacza.

- ① Wypustka
- ② Stoper

2 Załóż stopkę dociskową i płytkę ścięgową. Zrównaj trzpienie prowadzące płytki ścięgowej z otworami w płytce i dokręć śrubę.

- ③ Trzpienie prowadzące płytki ścięgowej

UWAGA:

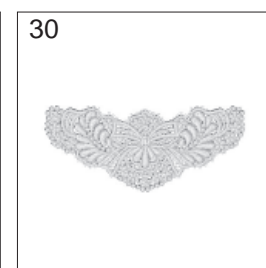
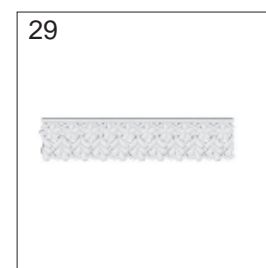
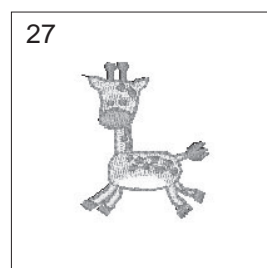
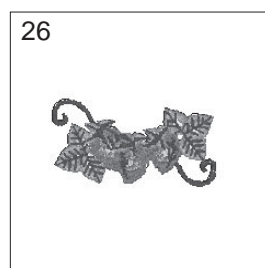
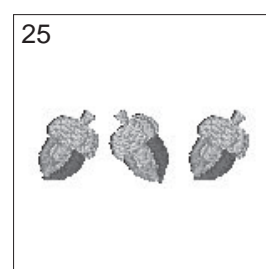
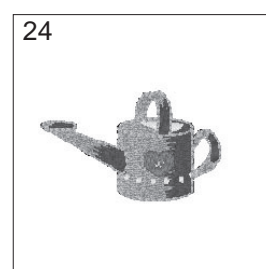
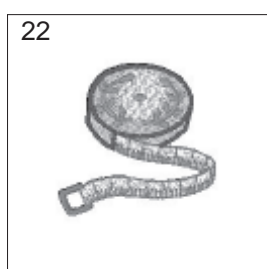
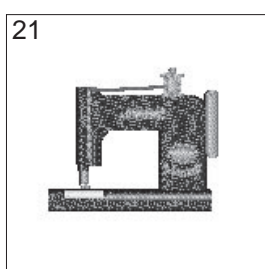
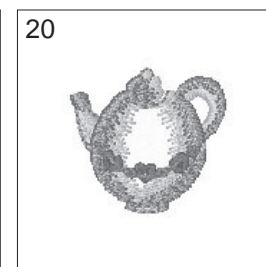
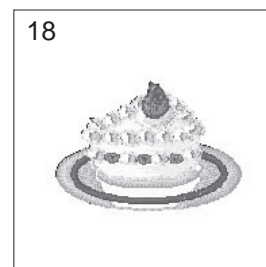
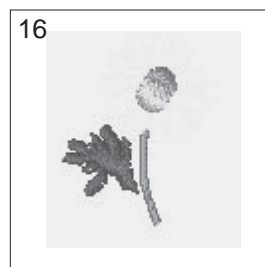
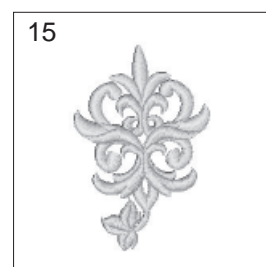
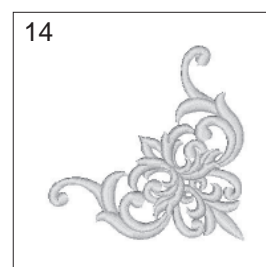
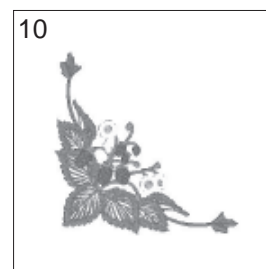
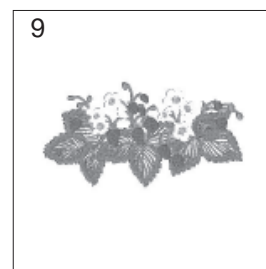
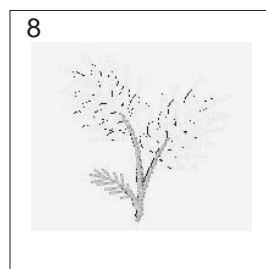
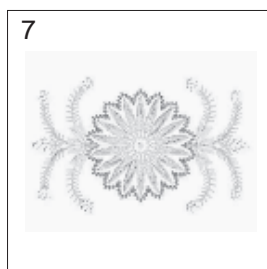
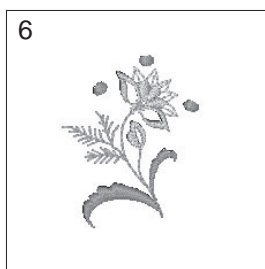
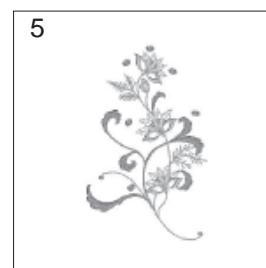
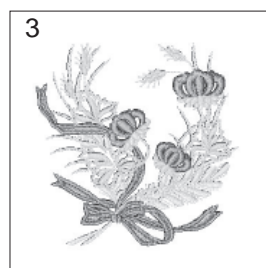
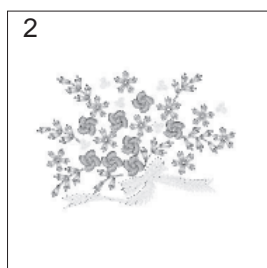
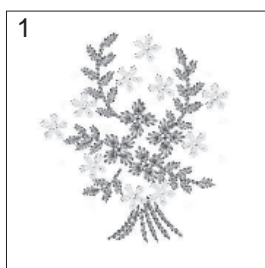
Po czyszczeniu maszyny, upewnij się że igła i stopka dociskowa są założone.

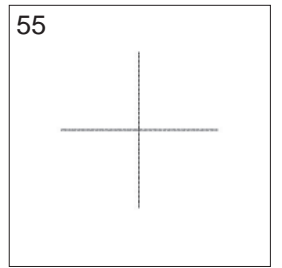
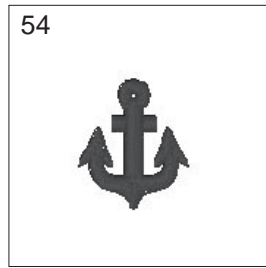
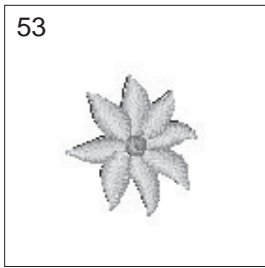
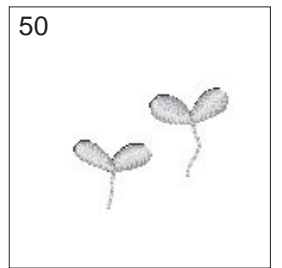
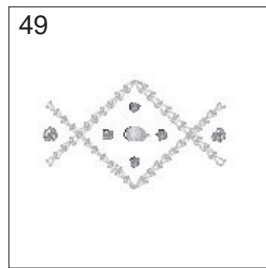
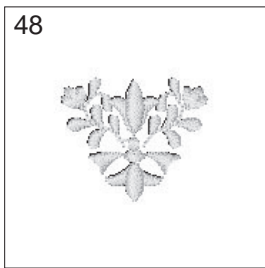
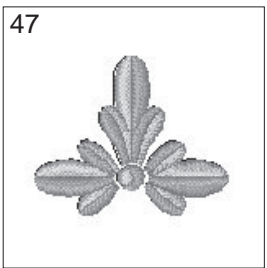
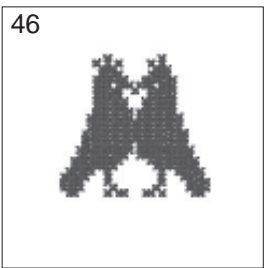
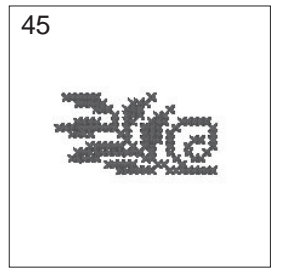
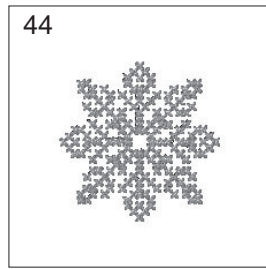
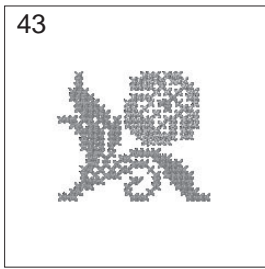
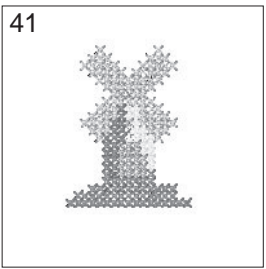
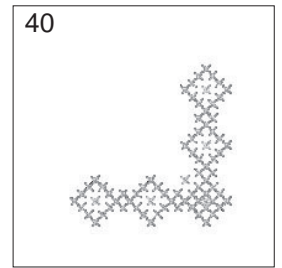
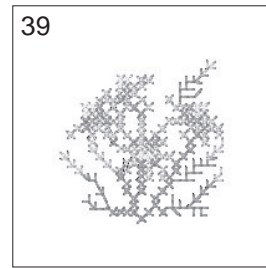
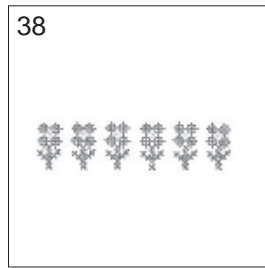
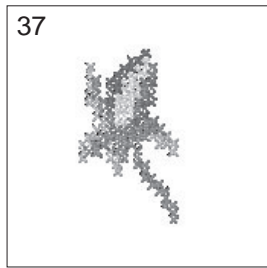
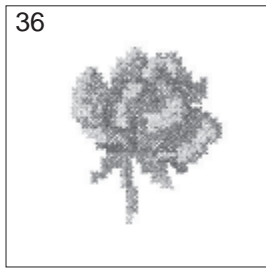
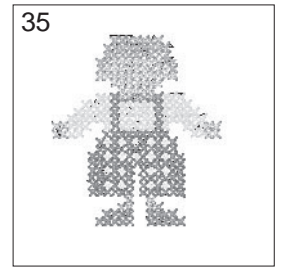
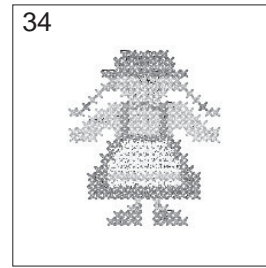
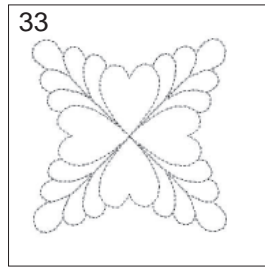
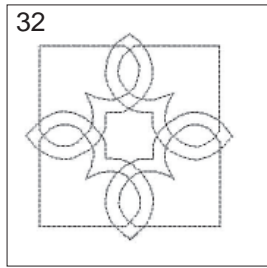
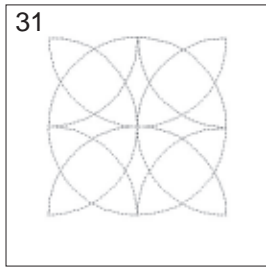
ROZWIĄZYWANIE PROBLEMÓW

Problem:	Przyczyna:	Odniesienie:
Maszyna głośno pracuje	1 Nici utknęły w mechanizmie chwytacza.	Patrz str. 45.
Zrywa się nić od igły.	1 Nić od igły nie jest właściwie nawleczone. 2 Naprężenie nici od igły jest za duże. 3 Igła jest tępa lub krzywa. 4 Igła jest niewłaściwie zamocowana. 5 Podczas startu maszyny nić od igły nie znajduje się w uchwycie nici.	Patrz str. 9. Patrz str. 13. Patrz str. 12. Patrz str. 12. Patrz str. 11.
Zrywa się nić od szpulki.	1 Nić od szpulki jest niewłaściwie nawleczone w uchwycie szpulki. 2 Strzępki nici nagromadziły się w uchwycie szpulki. 3 Szpulka jest uszkodzona i nie obraca się płynnie.	Patrz str. 8. Patrz str. 45. Wymień szpulkę.
Łamie się igła.	1 Igła jest niewłaściwie zamocowana. 2 Igła jest tępa lub krzywa. 3 Śruba zaciskowa jest poluzowana. 4 Naprężenie nici od igły jest za duże.	Patrz str. 12. Patrz str. 12. Patrz str. 12. Patrz str. 13.
Ekran dotykowy jest niewyraźny.	1 Kontrast ekranu dotykowego nie jest właściwie wyregulowany.	Patrz str. 15.
Maszyna przepuszcza ścięgi.	1 Igła jest niewłaściwie zamocowana. 2 Igła jest tępa lub krzywa. 3 Nić od igły nie jest właściwie nawleczone. 4 Użyta została wadliwa igła. 5 Tamborek został niewłaściwie założony. 6 Materiał nie został mocno wpięty w tamborek. 7 Nie został użyty stabilizator.	Patrz str. 12. Patrz str. 12. Patrz str. 9. Wymień igłę. Patrz str. 23. Patrz str. 22. Patrz str. 14.
Maszyna nie działa.	1 Nić utknęła w zespole chwytacza. 2 Układ sterowania nie działa poprawnie. 3 Maszyna nie jest podłączona do prądu.	Patrz str. 45. Wyłącz maszynę i włącz ją ponownie. Patrz str. 4.
Maszyna przy uruchomieniu wydaje nienormalny dźwięk.	1 Coś utknęło przy ramieniu hafciarki.	Usuń obiekt.
Wzory są zniekształcone.	1 Materiał nie został mocno wpięty w tamborek. 2 Tamborek został niewłaściwie założony. 3 Ramię uderza w coś znajdującego się przy maszynie. 4 Z jakiegoś powodu podczas szycia haftu materiał został zaczepiony lub pociągnięty. 5 Naprężenie nici od igły jest za duże. 6 Nie został użyty stabilizator.	Patrz str. 22. Patrz str. 23. Usuń obiekt. Zatrzymaj maszynę i uwolnij materiał. Patrz str. 13. Patrz str. 14.

Problem:	Przyczyna:	Odniesienie:
Nie działają przyciski wyboru wzoru.	<ol style="list-style-type: none"> 1 Pozycja przycisków nie jest prawidłowo ustawiona. 2 Obwód sterowania nie działa prawidłowo. 3 Szpulownik jest w pozycji szpulowania. 	<p>Patrz str.18. Wyłącz maszynę i włącz ją ponownie. Patrz str. 7.</p>
Nie działa pamięć USB.	<ol style="list-style-type: none"> 1 Pamięć USB jest niewłaściwie włożona. 2 Pamięć USB jest uszkodzona. 	<p>Patrz str. 41. Patrz str. 18.</p>

GRAFIKI WZORÓW HAFCIARSKICH





CZCIONKI

GOTHIC

A	B	C	D	E	F	G	H	I	J	K	L	M	N	
O	P	Q	R	S	T	U	V	W	X	Y	Z	□	□	.
a	b	c	d	e	f	g	h	i	j	k	l	m	n	
o	p	q	r	s	t	u	v	w	x	y	z	□	□	.
0	1	2	3	4	5	6	7	8	9	&	-	\$	@	
.	•	,	?	¿	!	ı	'	'	<	>	-			
Ä	Â	Á	À	Ã	Å	Ë	Ê	É	È	Ï	Î	Í	Ì	Ñ
Ö	Ô	Ó	Ò	Õ	Ü	Û	Ú	Ù	Æ	Œ	Ç	ø	ß	
ä	â	á	à	ã	å	ë	ê	é	è	ï	î	í	ì	ñ
ö	ô	ó	ò	õ	ü	û	ú	ù	æ	ij	œ	ç	ø	ß

SCRIPT

A	B	C	D	E	F	G	H	I	J	K	L	M	N	
O	P	Q	R	S	T	U	V	W	X	Y	Z	□	□	.
a	b	c	d	e	f	g	h	i	j	k	l	m	n	
o	p	q	r	s	t	u	v	w	x	y	z	□	□	.
0	1	2	3	4	5	6	7	8	9	&	-	\$	@	
.	•	,	?	¿	!	ı	'	'	<	>	-			
Ä	Â	Á	À	Ã	Å	Ë	Ê	É	È	Ï	Î	Í	Ì	Ñ
Ö	Ô	Ó	Ò	Õ	Ü	Û	Ú	Ù	Æ	Œ	Ç	ø	ß	
ä	â	á	à	ã	å	ë	ê	é	è	ï	î	í	ì	ñ
ö	ô	ó	ò	õ	ü	û	ú	ù	æ	ij	œ	ç	ø	ß

CHELTENHAM

A	B	C	D	E	F	G	H	I	J	K	L	M	N	
O	P	Q	R	S	T	U	V	W	X	Y	Z	□	□	.
a	b	c	d	e	f	g	h	i	j	k	l	m	n	
o	p	q	r	s	t	u	v	w	x	y	z	□	□	.
0	1	2	3	4	5	6	7	8	9	&	-	\$	@	
.	•	,	?	¿	!	ı	'	'	<	>	-			
Ä	Â	Á	À	Ã	Å	Ë	Ê	É	È	Ï	Î	Í	Ì	Ñ
Ö	Ô	Ó	Ò	Õ	Ü	Û	Ú	Ù	Æ	Œ	Ç	ø	ß	
ä	â	á	à	ã	å	ë	ê	é	è	ï	î	í	ì	ñ
ö	ô	ó	ò	õ	ü	û	ú	ù	æ	ij	œ	ç	ø	ß

WZORY RAMEK

