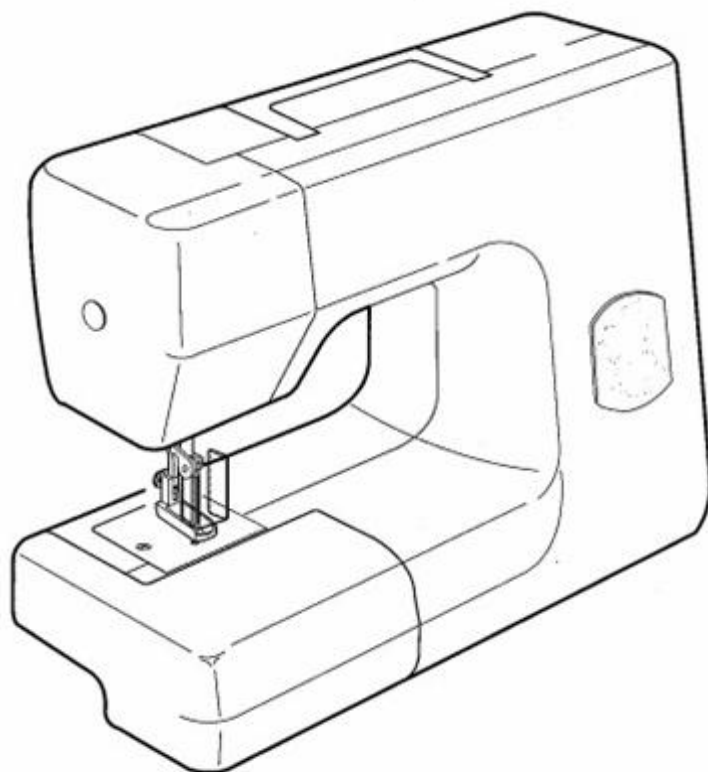


INSTRUKCJA OBSŁUGI

FM725



Model **X**pression

WAŻNE WSKAZÓWKI BEZPIECZEŃSTWA

Korzystając z niniejszego urządzenia, należy zachować podstawowe środki ostrożności. Maszyna JANOME została zaprojektowana i skonstruowana do użytku domowego. Przed użyciem maszyny, przeczytaj wszystkie zalecenia.

NIEBEZPIECZEŃSTWO – Aby wyeliminować ryzyko porażenia prądem

1. Nie wolno pozostawiać bez nadzoru urządzenia podłączonego do źródła zasilania. Maszynę do szycia należy wyłączyć niezwłocznie po zakończeniu pracy oraz przed oczyszczeniem.
2. Zawsze należy wyłączyć urządzenie przed wymianą żarówki. Przy wymianie należy użyć żarówkę 15W tego samego typu.

UWAGA – Aby wyeliminować ryzyko poparzenia, pożaru, porażenia prądem lub obrażeń:

1. Maszyna nie przeznaczona do zabawy. Gdy urządzenie używane jest przez dzieci lub w ich obecności, konieczny jest ścisły nadzór osoby dorosłej.
2. Maszyna powinna być używana zgodnie z jej przeznaczeniem opisanym w niniejszej instrukcji. Należy używać tylko wyposażenia rekomendowanego przez producenta i opisanego w niniejszej instrukcji.
3. Nie wolno używać maszyny, gdy: (1) uszkodzony jest przewód lub wtyczka, (2) urządzenie działa niewłaściwie na skutek upuszczenia lub zniszczenia, (3) urządzenie wcześniej wpadło do wody. Gdy zaistnieją powyższe okoliczności, maszynę należy zanieść do najbliższego autoryzowanego przedstawiciela lub centrum serwisowego, aby tam dokonano przeglądu, naprawy lub elektrycznej lub mechanicznej regulacji.
4. Nie wolno używać maszyny, gdy zatkane są wloty powietrza. Należy zwrócić szczególną uwagę, by w otworach wentylacyjnych maszyny oraz przy pedale nie gromadziły się kłaczki, kurz czy włókna.
5. Nie wolno wtykać ani wkładać żadnych obiektów do tychże otworów.
6. Nie wolno używać maszyny na wolnym powietrzu.
7. Nie wolno obsługiwać maszyny w miejscach, gdzie używane są produkty w aerozolu (sprayu) oraz tam, gdzie stosowano tlen.
8. Aby odłączyć urządzenie od zasilania, należy wyłączyć wszystkie przełączniki (ustawić je w pozycji „0”), a następnie wyjąć wtyczkę z kontaktu.
9. Nie wolno odłączać urządzenia od zasilania ciągnąc za przewód. Aby wyłączyć maszynę z sieci należy chwycić za wtyczkę, nie za przewód.
10. Należy trzymać palce z daleka od ruchomych części urządzenia, szczególnie od igły.
11. Zawsze należy używać odpowiedniej płytki do igły. Użycie niewłaściwej płytki może złamać igłę.
12. Nie wolno używać wygiętych igieł.
13. Nie wolno ciągnąć ani popychać materiału podczas szycia, gdyż może to spowodować wygięcie się lub złamanie igły.
14. Należy wyłączyć maszynę („0”), zanim dokona się jakiegokolwiek regulacji przy igle. Szczególnie dotyczy to czynności takich jak: nawlekanie igły, zmiana igły, nawlekania szpulki czy zmiany stopki dociskowej.
15. Zawsze należy odłączyć urządzenie od źródła zasilania, zanim przystąpi się do zdjecia obudowy, smarowania lub innej czynności regulującej ujętej w niniejszej instrukcji.

SPIS TREŚCI

CZĘŚĆ 1. INSTRUKCJE OPERACYJNE

Nazwy części	1
Wysuwany stolik (wolne ramię)	2
Wyposażenie standardowe	2
Podłączanie do prądu	3
Regulowanie prędkości wkluwania	3
Regulowanie wysokości stopki dociskowej	4
Wymiana układu igły	4
Wymiana pojedynczej igły ..	5
Wymiana płytki ściegowej ..	5

CZĘŚĆ 2. WYKONYWANIE WZORÓW

Włókna gręplowane	6
Przędze	7
Odwrotne nakłuwanie	8

CZĘŚĆ 3. KONSERWACJA MASZINY

Czyszczenie maszyny.....	9
Wymiana żarówki	10
Rozwiązywanie problemów.....	10

INSTRUKCJĘ NALEŻY ZACHOWAĆ

Przy pozbyciu się niniejszego produktu, winien on zostać zutyliczowany zgodnie z odpowiednimi przepisami krajowymi regulującymi tę materię (utyliczację produktów elektronicznych w Unii Europejskiej).

W razie wątpliwości, skontaktuj się ze sprzedawcą.

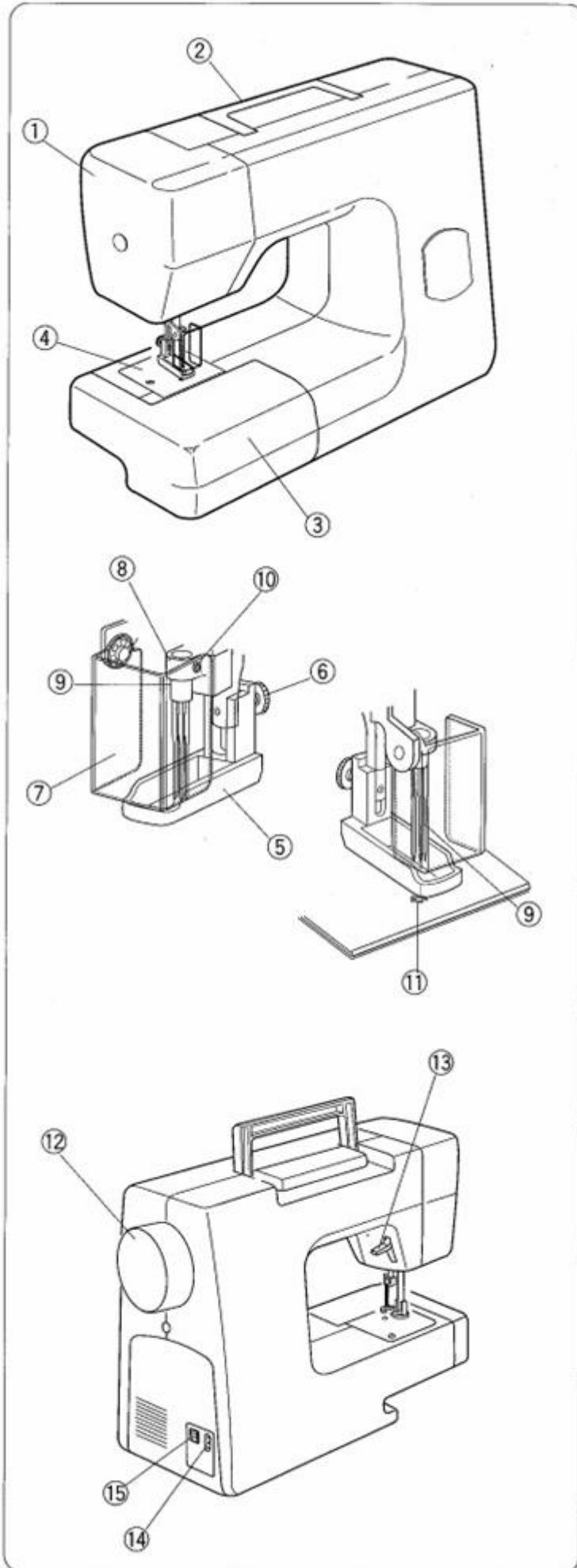
CZĘŚĆ 1. NAZWY CZĘŚCI

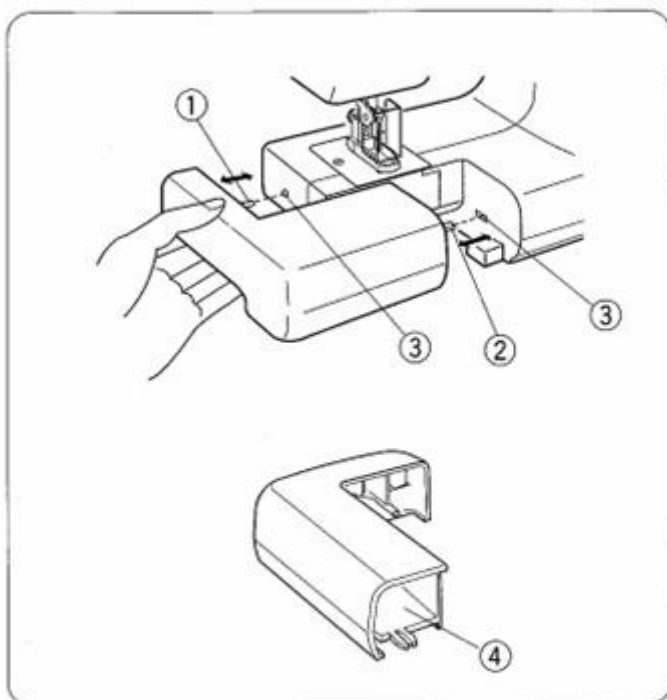
Nazwy części

- 1 Płyta czołowa
- 2 Uchwyt do transportu
- 3 Wysuwany stolik (pojemnik na akcesoria)
- 4 Płytkę ściegowa

- 5 Stopka dociskowa
- 6 Śruba zaciskowa
- 7 Osłona
- 8 Zacisk przy igle
- 9 Układ igły
- 10 Śruba zaciskowa igły
- 11 Otwór na igłę

- 12 Koło napędowe
- 13 Dźwignia podnoszenia stopki
- 14 Gniazdko przy maszynie
- 15 Włącznik zasilania





Wysuwany stolik

Wysuwany stolik pozwala na uzyskanie większej powierzchni do szycia. Stolik można łatwo zdjąć i uzyskać w ten sposób wolne ramię.

Aby zdjąć:

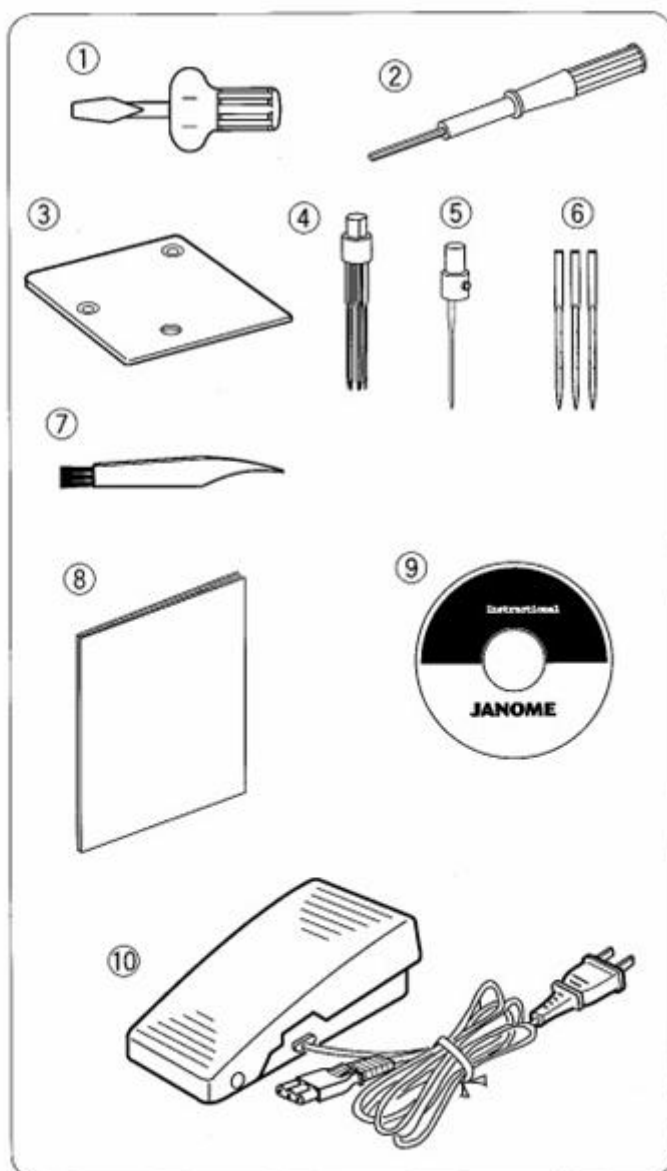
Odciągnij koniec stolika, jak pokazano na rysunku.

Aby założyć:

Dociśnij stolik na miejsce tak, aby bolec zatrzasnął się w otworze maszyny.

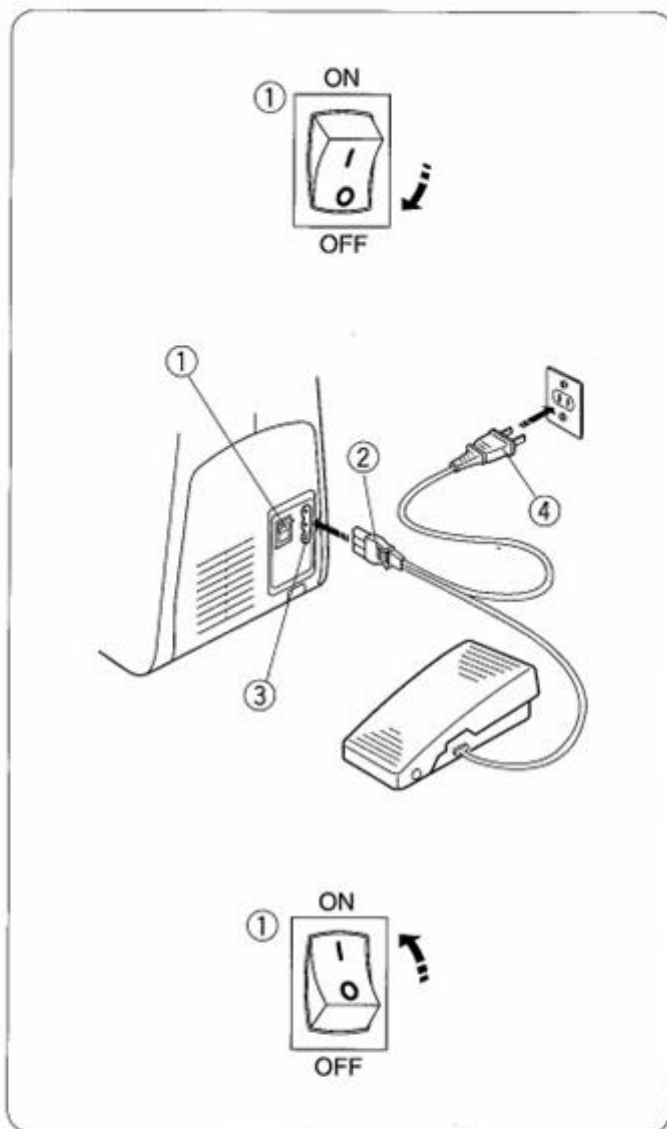
- 1 Zatyczka
- 2 Bolec
- 3 Otwór

W stoliku mogą być przechowywane narzędzia.
4 Pojemnik na akcesoria



Wyposażenie standardowe

- 1 Śrubokręt
- 2 Sześciokątny klucz
- 3 Płytkę ściegową (z jednym otworem)
- 4 Układ pięciogłowy (5)
- 5 Układ jednogłowy (1)
- 6 Pojedyncze igły
- 7 Pędzelek
- 8 Instrukcja
- 9 Film instruktażowy na DVD
- 10 Pedał



Podłączanie maszyny do prądu

Wyłącz zasilanie (pozycja 0/OFF).
Podłącz pedał do maszyny.

Włóż wtyczkę do kontaktu.

- 1 Włącznik zasilania
- 2 Wtyczka od pedału
- 3 Gniazdko przy maszynie
- 4 Wtyczka do kontaktu

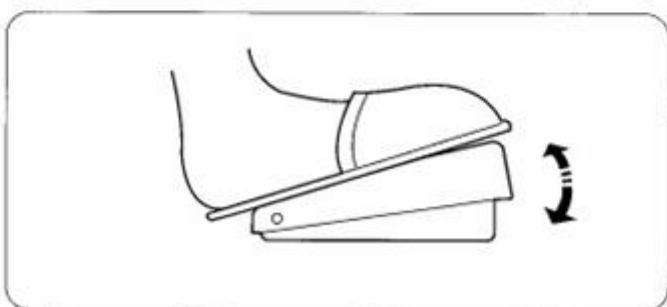
[dotyczy USA i Kanady]

Kupiona maszyna może być wyposażona w spolaryzowaną wtyczkę (wówczas jeden bolec jest większy od drugiego). Aby wyeliminować ryzyko porażenia prądem, w urządzenie wyposażone jest w spolaryzowaną wtyczkę. Wtyczka tego typu przeznaczona jest do gniazda spolaryzowanego. Jeżeli wtyczka nie pasuje do gniazda, obróć ją. Jeżeli dalej wtyczka nie pasuje do gniazda, skontaktuj się z wykwalifikowanym elektrykiem, aby zainstalować właściwe gniazdo wtykowe.

Symbol "O" za włączniku zasilania wskazuje pozycję wyłączoną (OFF)

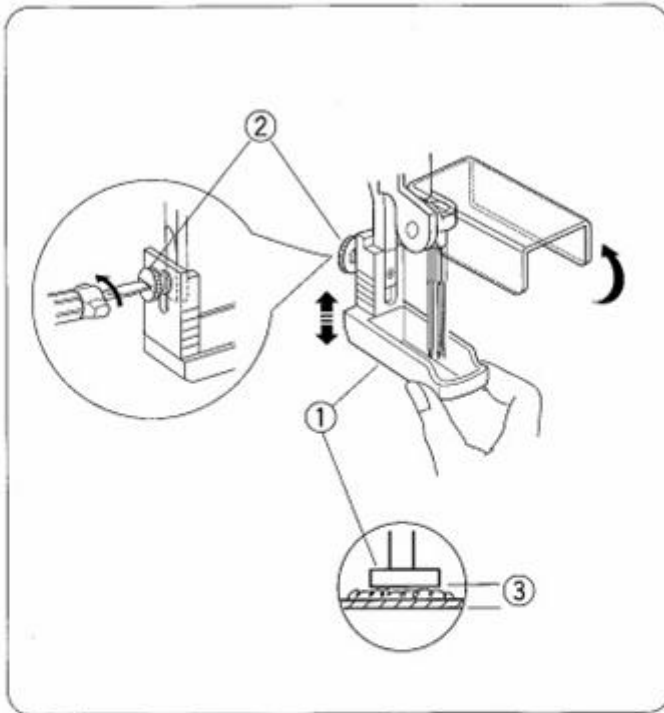
Wtyczki nie wolno przerabiać w żaden sposób!

Dla maszyny właściwy jest pedał model YC-482J lub TCJ-150.



Kontrolowanie szybkości szycia

Szybkość wkuć jest regulowana za pomocą pedału. Im mocniej naciskasz pedał, tym szybciej maszyna pracuje.



OSTRZEŻENIE

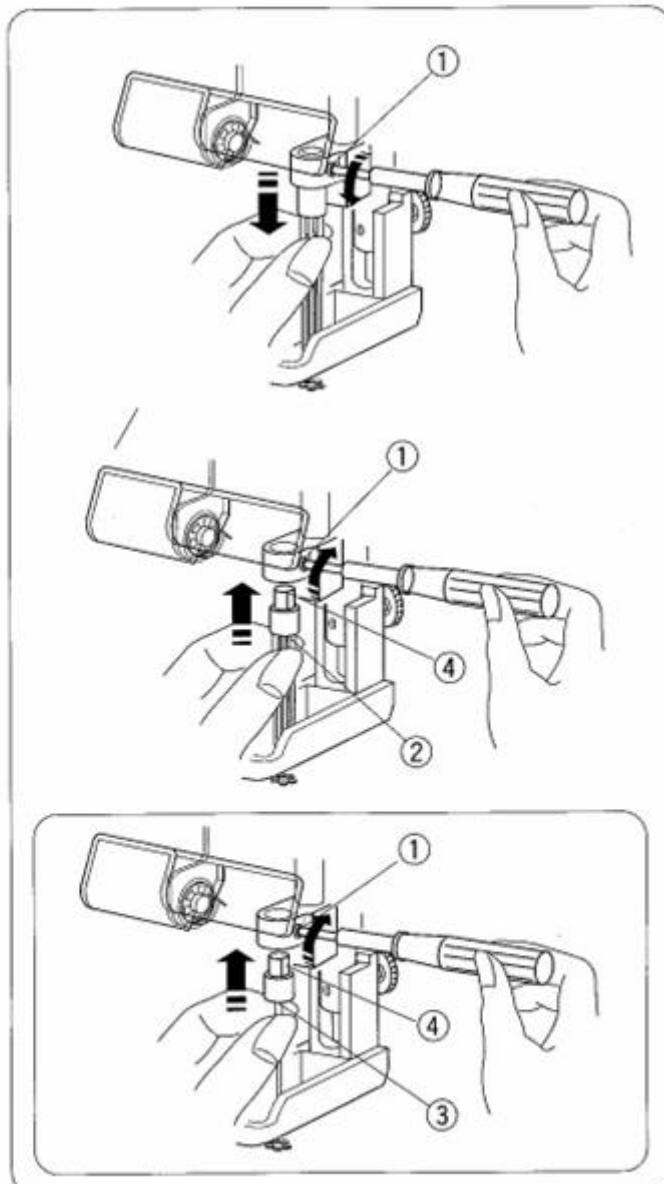
Przed przystąpieniem do regulacji wysokości stopki lub przed zmianą układu igieł, ZAWSZE pamiętaj by wyłączyć zasilanie i wyjąć wtyczkę z kontaktu.

Regulowanie wysokości stopki

Wysokość stopki powinna być regulowana w zależności od grubości szytego materiału.

- A Otwórz płytkę.
- B Obniż stopkę dociskową i poluzuj śrubę za pomocą śrubokręta.
- C Poruszaj stopką w górę i w dół, aby dopasować wysokość stopki do grubości szytego materiału.
- D Przykręć śrubę za pomocą materiału.
- E Sprawdź czy materiał może się płynnie poruszać pod stopką.

- 1 Stopka dociskowa
- 2 Śruba
- 3 Grubość materiału



Wymiana układu igieł

OSTRZEŻENIE

NIGDY nie używaj układów składających się z wygiętych lub uszkodzonych igieł!

- A Otwórz płytkę. Poluzuj śrubę dociskową za pomocą sześciokątnego klucza.
- B Wyjmij układ igieł z zacisku

OSTRZEŻENIE

Przy wymianie układu igieł zachowaj szczególną ostrożność (układ zawiera wiele ostrych części)

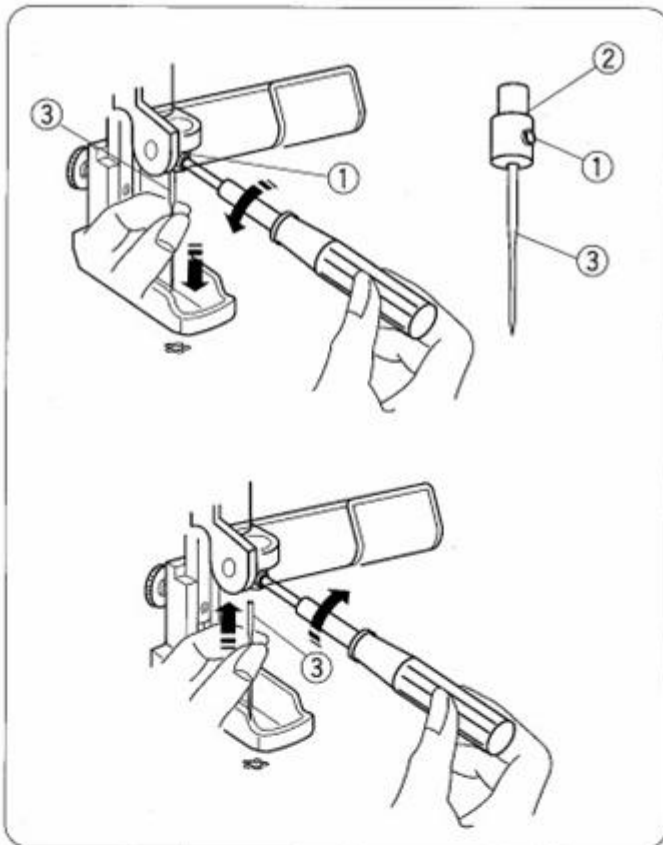
- C Do zacisku włóż nowy pięcioigłowy układ, płaską stroną do góry. Następnie popchnij układ do oporu.

- 2 Układ pięcioigłowy (5)
- 3 Układ jednoigłowy (1)

- D Za pomocą sześciokątnego klucza, mocno zaciśnij śrubę.

- E Powoli obniż pręt igły, sprawdzając czy każda igła wchodzi do odpowiedniego dla niej otworu na płytce ściegowej.

- 4 Płaska strona



OSTRZEŻENIE

Przed przystąpieniem do wstawienia pojedynczej igły oraz przy wymianie płytki ściegowej, ZAWSZE pamiętaj by wyłączyć zasilanie i wyjąć wtyczkę z kontaktu.

Przy wymianie igły zachowaj szczególną ostrożność (układ zawiera wiele ostrych części).

Wymienianie pojedynczej igły

Pojedyncza igła sprawdza się przy szyciu delikatnych przedź lub tworzeniu wzorów z gręplowanych włókien.

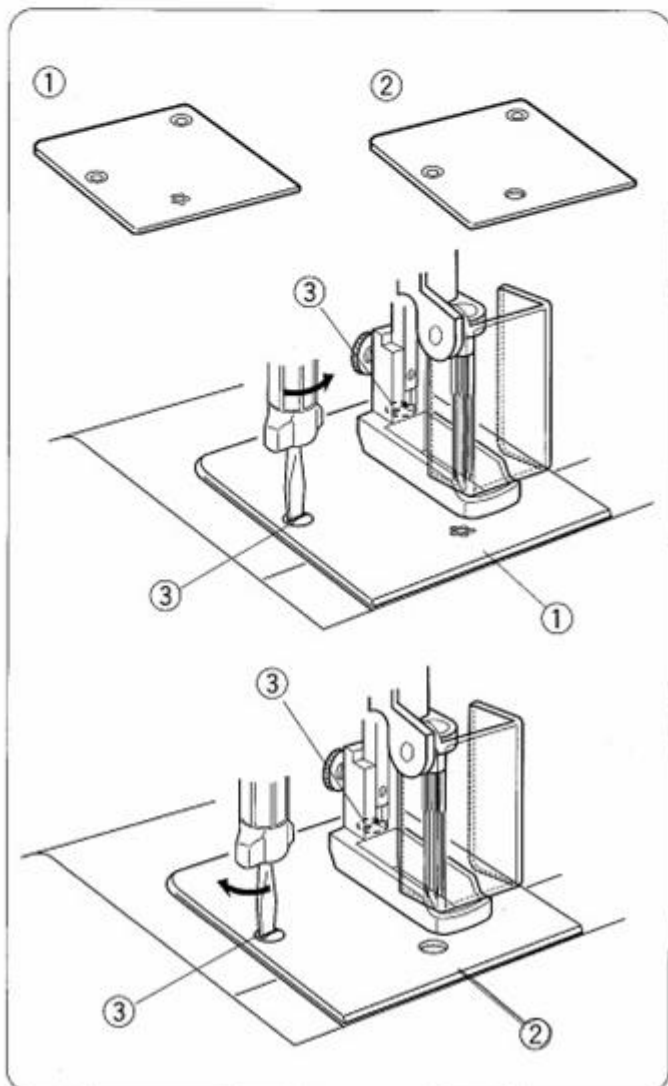
Otwórz płytkę. Za pomocą sześciokątneho klucza, poluzuj śrubę przy uchwycie igły.

Wymij pojedynczą igłą z uchwytu.

- 1 Śruba
- 2 Uchwyt igły
- 3 Pojedyncza igła

Umieść pojedynczą igłą w uchwycie i popchnij ją do oporu. Następnie przykręć śrubę.

Powoli obniż pręt igły, sprawdzając igłą wchodzi do odpowiedniego dla niej otworu na płytce ściegowej.



Wymiana płytki ściegowej

Maszyna jest wyposażona w płytkę ściegową z pięcioma otworami, która jest odpowiednia dla zwykłych materiałów. Wśród standardowych narzędzi znajduje się także płytkę ściegową z jednym otworem, którą zaleca się używać do grubych i/lub twardych materiałów.

- 1 Płytkę ściegową z pięcioma otworami
- 2 Płytkę ściegową z jednym otworem

Aby wymienić płytkę ściegową

Wyłącz przycisk zasilania i wymij wtyczkę z kontaktu.

Za pomocą koła napędowego, podnieś układ igieł do najwyższej pozycji.

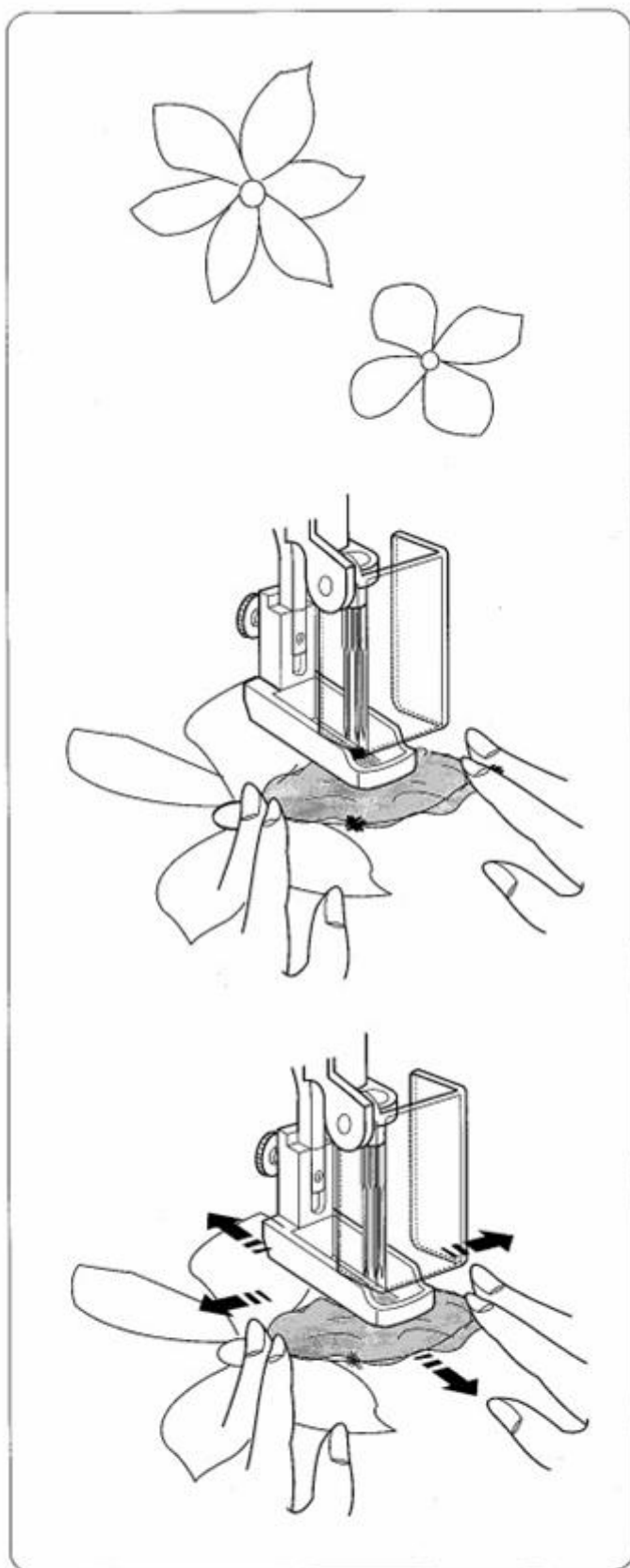
Podnieś stopkę dociskową.

Przekręć śruby w kierunku odwrotnym do ruchu wskazówek zegara i wymij je.

Zdejmij płytkę ściegową z pięcioma otworami.

- 3 Śruby

Położ płytke ściegową z jednym otworem i przytwierdź ją za pomocą śrub.



CZĘŚĆ 2. WYKONYWANIE HAFTÓW

Włókna gręplowane

A Kredą krawiecką narysuj wzór na prawej stronie materiału.

ZAUWAŻ

Filce lub splecione wzory - takie jak denim czy tweed są zalecane do zwykłych materiałów.

Unikaj używania delikatnych i drobnych materiałów.

B Uformuj fragment włókna gręplowanego lub niedoprzędu tak, by był on nieco większy niż narysowany wzór, a następnie połów go na ów wzór.

C Obniż stopkę dociskową i zamknij płytkę. Wykonaj kilka nakłuć na zewnętrznych krawędziach materiału gręplowanego, by przytwierdzić ów fragment do bazowego materiału. Równomiernie przekłuwaj materiał gręplowany, aż wewnętrzna część materiału odpowiednio się wzmocni.

OSTRZEŻENIE

Przed rozpoczęciem nakłuć, upewnij się, że płytka jest zamknięta.

Podczas nakłuwania nie otwieraj płytki.

PORADY

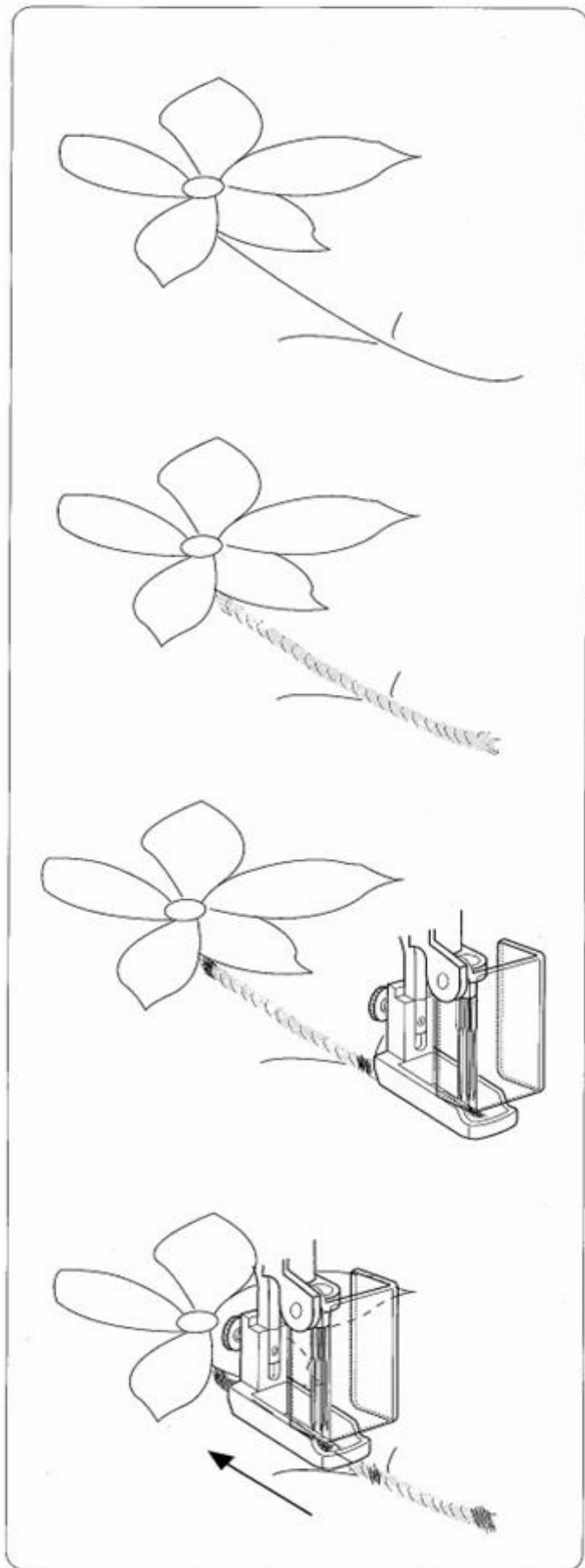
- zacznij nakłuwanie od środka wzoru na zewnątrz
- im więcej nakłuć, tym bardziej płaski materiał
- jeżeli chcesz osiągnąć efekt puszystości, lepiej użyj pojedynczej igły

ZAUWAŻ

Wielokrotne nakłucia w tym samym miejscu mogą zniszczyć materiał

D Powtórz powyższe czynności, by wykonać nakłucia na pozostałych obszarach wzoru. Jeżeli to konieczne, przytnij nadmiar włókna.

E Po skończeniu pracy, podnieś jednostkę igieł oraz stopkę dociskową, i wyjmij materiał.



Przędza

A Kredą krawiecką narysuj wzór na prawej stronie materiału.

ZAUWAŻ

Filce lub splecione wzory - takie jak denim czy tweed są zalecane do zwykłych materiałów.

Unikaj używania delikatnych i drobnych materiałów.

B Połóż na wzorze wełnianą przędzę lub delikatny dekoracyjny oplót.

C Obniż stopkę dociskową i zamknij płytkę. Wykonaj kilka nakłuć na zewnętrznych krawędziach przędzy, by przytwierdzić ją do bazowego materiału. Równomiernie przekuwaj przędzę, aż wewnętrzna część materiału odpowiednio się wzmocni.

OSTRZEŻENIE

Przed rozpoczęciem nakłuć, upewnij się, że płytka jest zamknięta.

Podczas nakłuwania nie otwieraj płytki.

PORADY

- rozpocznij nakłuwanie od dołu wzoru

- dla delikatnych przędz odpowiednia jest pojedyncza igła

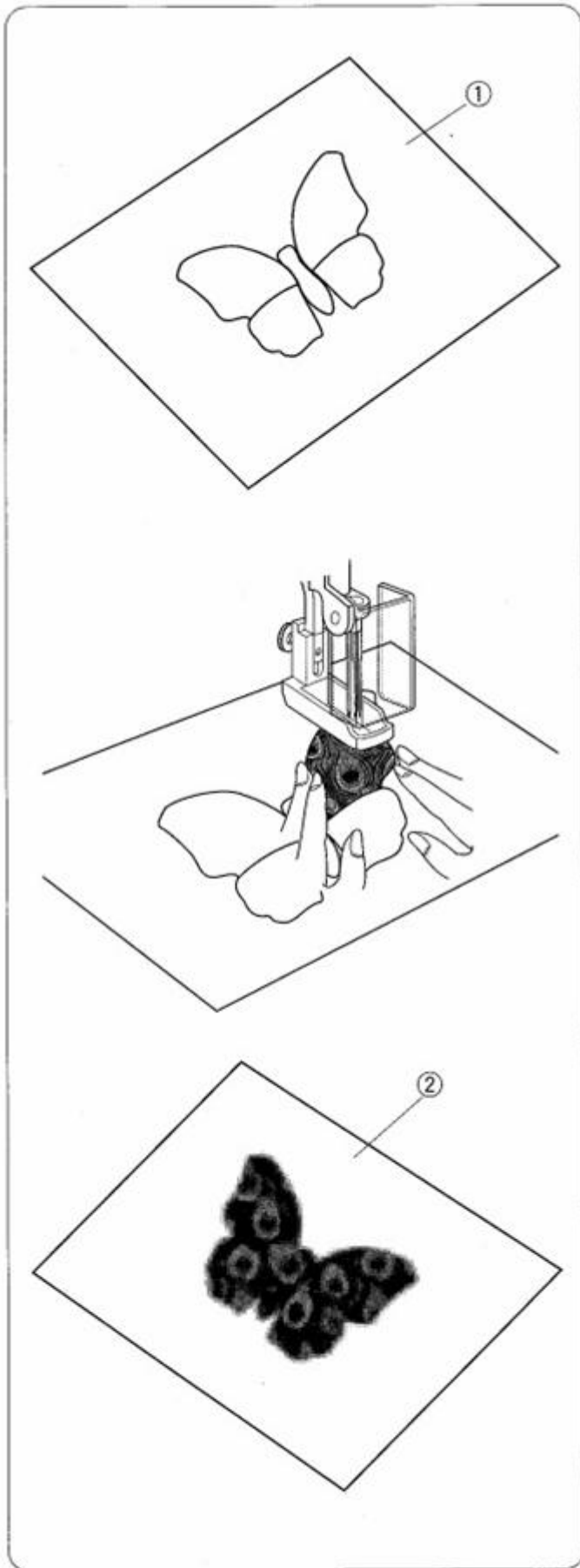
ZAUWAŻ

Zbyt duża liczba nakłuć w jednym miejscu może zniszczyć materiał.

Przy zmianie kierunku materiału, zawsze najpierw podnieś układ igieł.

D Powtórz powyższe czynności, by wykonać nakłucia na pozostałych obszarach wzoru.

E Po skończeniu pracy, podnieś jednostkę igieł oraz stopkę dociskową, i wyjmij materiał.



Odwrotne nakłuwanie

Ta technika pozwala nałożyć fragmentu materiału lub fragmentu włókna gręplowanego na lewą stronę materiału bazowego. Wówczas wzór przeniknie przez materiał bazowy i pojawi się po prawej stronie materiału bazowego.

A Za pomocą kredy krawieckiej, narysuj na lewej stronie materiału bazowego lustrzane odbicie wzoru.

1 Lewa strona materiału

ZAUWAŻ

Filce lub splecione wzory - takie jak denim czy tweed są zalecane do zwykłych materiałów. Unikaj używania delikatnych i drobnych materiałów.

B Przytnij odpowiedni kawałek materiału dla wzoru, i umieść ów kawałek na lewej stronie materiału bazowego.

C Obniż stopkę dociskową i zamknij płytkę. Wykonaj kilka nakłuć na zewnętrznych krawędziach materiału gręplowanego, by przytwierdzić ów fragment do bazowego materiału. Równomiernie przekłuwaj materiał gręplowany, aż wzór pojawi się po prawej stronie materiału bazowego.

2 Prawa strona materiału

OSTRZEŻENIE

Przed rozpoczęciem nakłuć, upewnij się, że płytkę jest zamknięta.

Podczas nakłuwania nie otwieraj płytki

ZAUWAŻ

Zbyt duża liczba nakłuć w jednym miejscu może zniszczyć materiał.

Przy zmianie kierunku materiału, zawsze najpierw podnieś układ igieł.

D Do skończeniu pracy, podnieś jednostkę igieł oraz stopkę dociskową, i wyjmij materiał.

CZĘŚĆ 3. KONSERWACJA MASZINY

Czyszczenie maszyny

OSTRZEŻENIE

Przed przystąpieniem do czyszczenia maszyny, wyłącz zasilanie i wyjmij wtyczkę z kontaktu.

OSTRZEŻENIE

Podnieś igłę do jej najwyższej pozycji, aby uniknąć przypadkowego kontaktu z igłą podczas czyszczenia.

Zdejmij wysuwany stolik i zdejmij dolną pokrywę

1 Dolna pokrywa

Wyjmij strzępki i kurz, nagromadzony pod pokrywą. Za pomocą pędzelka, oczyść układ igieł i stopkę dociskową.

Zamknij pokrywę dolną.

Zalecamy oczyszczanie pokrywy dolnej przed każdorazowym użyciem.

Zdejmij nakrywkę, po czym odkręć śrubę za pomocą śrubokrętu.

Zdejmij pokrywę czołową.

1 Nakrywka

2 Śruba

Za pomocą pędzelka, oczyść okolice pręta igły z nagromadzonych strzępków i kurzu.

Jeżeli nagromadziła się bardzo duża ilość strzępków i/lub kurzu - do tej czynności możesz użyć także odkurzacza. Zawsze jednak popraw wskazane miejsca pędzelkiem.

Za pomocą śrubokrętu, przymocuj płytę czołową. Nałóż nakrywkę na płytę czołową.

ZAUWAŻ

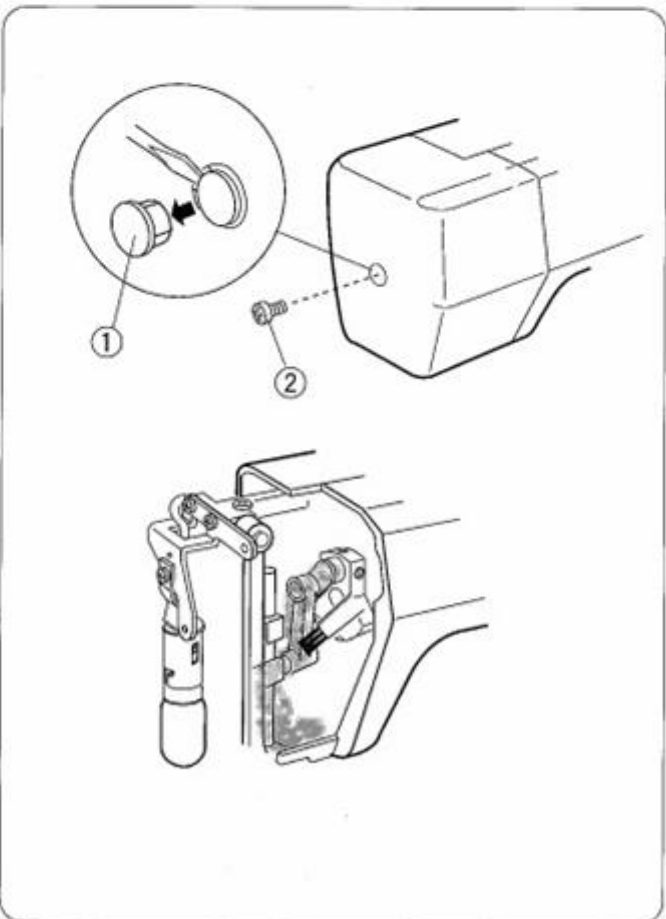
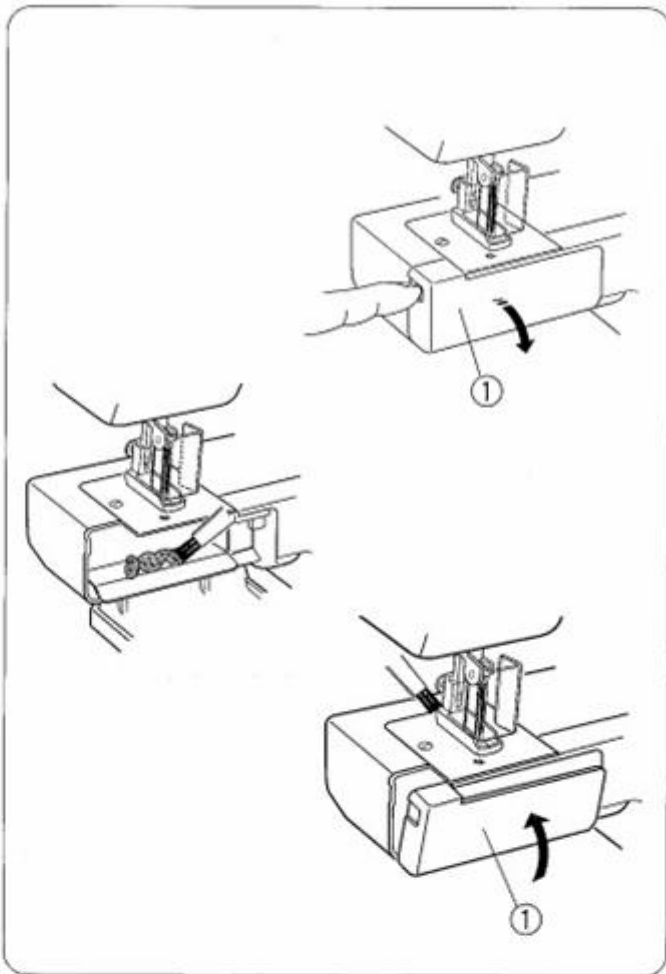
Zaleca się czyszczenie wnętrza pokrywy czołowej, po każdorazowym szyciu.

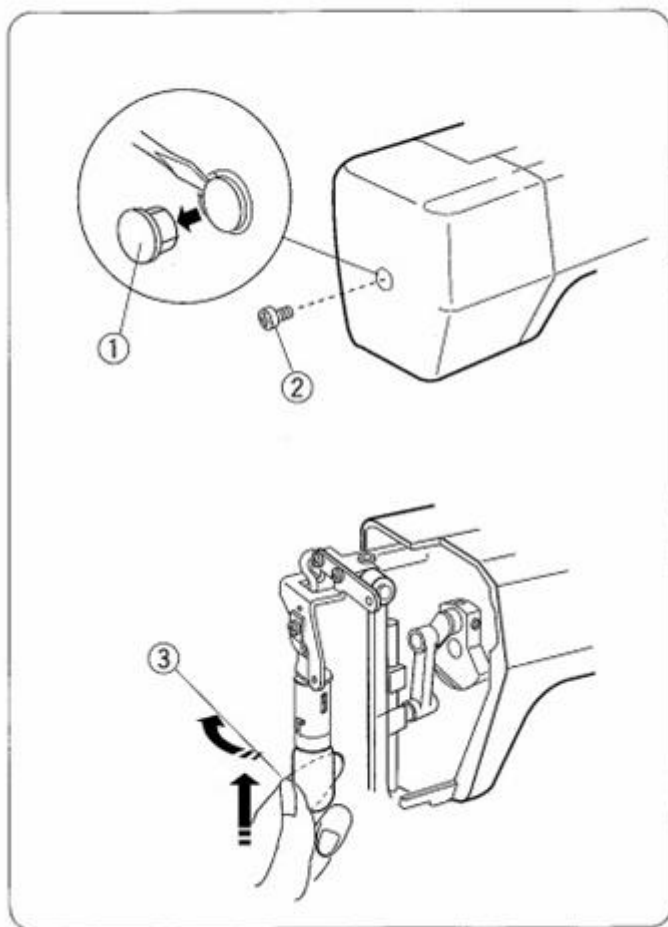
--- zewnętrzne części maszyny najlepiej czyścić miękką szmatką.

--- nie wolno używać detergentów!

--- maszynę należy przechowywać w chłodnym i suchym miejscu.

--- nie wolno przechowywać maszyny w miejscach o wysokiej wilgotności, w pobliżu kaloryfera lub bezpośrednio w słońcu.





Wymiana żarówki

OSTRZEŻENIE

Przed przystąpieniem do wymiany żarówki, wyłącz zasilanie i wyjmij wtyczkę z kontaktu.

Żarówka może być GORĄCA - dlatego uważaj przy tej czynności na palce (żarówkę chwyć przez szmatkę lub załóż rękawiczki).

Nie rozbieraj maszyny w inaczej niż to opisano w tej części instrukcji.

A Zdejmij nakrywkę, po czym za pomocą śrubokrętu wykręć śrubę. Zdejmij pokrywę czołową.

- 1 Nakrywka
- 2 Śruba

B Aby wyjąć żarówkę, popchnij ją i przekręć w kierunku odwrotnym do ruchu wskazówek zegara.

- 3 Żarówka

C Wstaw nową żarówkę do oprawki. Popchnij żarówkę i przekręć w kierunku zgodnym z ruchem wskazówek zegara.

D Nałóż płytę czołową. Przykręć śrubę i nałóż nakrętkę.

Rozwiązywanie problemów

<i>Problem</i>	<i>Przyczyna</i>	<i>Rozwiązanie</i>
W materiale bazowym są dziury	<ol style="list-style-type: none"> 1. Zbyt dużo nakłuć w jednym miejscu 2. Materiał bazowy jest za delikatny 	<p>Patrz strona 6</p> <p>Patrz strona 6.</p>
Igła się łamie	<ol style="list-style-type: none"> 1. Układ igły nie jest właściwie nałożony 2. Igła jest wykrzywiona lub tępa 3. Śruba zaciskowa przy igle jest poluzowana 4. Pociągnięta za materiał lub przekręcono go - bez podniesienia układu igieł 	<p>Patrz strona 4</p> <p>Patrz strona 4</p> <p>Patrz strona 4</p> <p>Patrz strona 6</p>
Materiał nie jest płynnie podawany	<ol style="list-style-type: none"> 1. W pokrywie dolnej i/lub w okolicach prętu igły nagromadziły się strzepki i kurz 2. Materiał bazowy jest za gruby lub za gęsty 3. Igła jest wykrzywiona lub tępa 	<p>Patrz strona 9</p> <p>Patrz strona 6</p> <p>Patrz strona 4</p>
Maszyna nie działa	<ol style="list-style-type: none"> 1. Maszyna nie jest podłączona. 	Patrz strona 3