

WAŻNE WSKAZÓWKI DOTYCZĄCE BEZPIECZEŃSTWA

Maszyna do szycia JANOME została zaprojektowana i skonstruowana wyłącznie do użytku DOMOWEGO. Przed użyciem maszyny należy przeczytać wszystkie instrukcje.

NIEBEZPIECZEŃSTWO – ABY UNIKNĄĆ PORAŻENIA PRĄDEM:

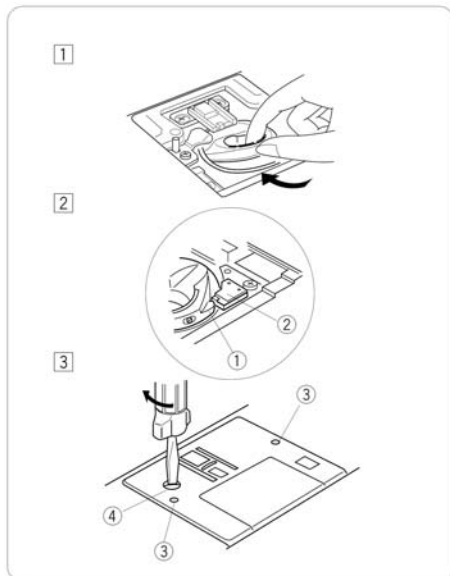
1. Nigdy nie należy zostawiać maszyny do szycia bez nadzoru, jeśli jest ona podłączona do sieci. Zawsze po zakończeniu pracy i przed czyszczeniem należy wyjąć wtyczkę maszyny z gniazdka.
2. Przed wymianą żarówki należy odłączyć zasilanie. Przy wymianie należy zastosować żarówkę posiadającą ten sam rodzaj gniazdka (15W max).
3. Nie należy ustawić bądź przechowywać maszyny w miejscach, z których może ona spaść lub zostać wciągnięta do wanny lub zlewu. Nie wolno wyciągać maszyny, jeżeli wpadła ona do wody. Natychmiast należy wyłączyć ją z sieci.

UWAGA – ABY UNIKNĄĆ POPARZEŃ, POŻARU, PORAŻENIA PRĄDEM LUB ZRANIEŃ:

1. Maszyna nie jest przeznaczona do zabawy. Nadzór jest konieczny wówczas, gdy maszyna używana jest przez dzieci lub w ich obecności.
2. Maszyna do szycia przeznaczona jest wyłącznie do celów opisanych w niniejszej instrukcji obsługi. Należy stosować wyłącznie wyposażenie zalecane przez producenta i opisane w niniejszej instrukcji.
3. Nie wolno pracować na maszynie, jeżeli uszkodzony jest kabel lub wtyczka, kiedy działa niewłaściwie, została upuszczona, zniszczona lub wpadła do wody. Należy odnieść maszynę do najbliższego autoryzowanego przedstawiciela lub centrum serwisowego w celu dokonania przeglądu, naprawy, elektrycznej lub mechanicznej regulacji.
4. Maszyna jest wyposażona w specjalny przewód podłączeniowy, który w razie uszkodzenia musi zostać zastąpiony identycznym przewodem. Jest on dostępny u autoryzowanego przedstawiciela.
5. Nie wolno pracować na maszynie, jeżeli zatkałe są wloty powietrza. Należy uważać, aby w otworach wentylacyjnych maszyny do szycia oraz rozrusznika (pedału) nie gromadziły się kurz i włókna.
6. Nie wolno wrzucać ani wkładać żadnych przedmiotów do tych otworów.
7. Nie używać maszyny na wolnym powietrzu.
8. Nie wolno pracować na maszynie w miejscach, w których używane są wyroby w aerozolu (sprayu) lub tam, gdzie stosowany jest tlen.
9. Aby odłączyć maszynę od sieci, należy ją wyłączyć i wyciągnąć wtyczkę z gniazdka.
10. Nie wolno odłączać maszyny ciągnąc za przewód. Aby odłączyć maszynę od sieci, należy chwycić wtyczkę, a nie przewód.
11. Palce należy zawsze trzymać z daleka od ruchomych części, zwłaszcza igły.
12. Zawsze należy stosować płytkę dostosowaną do danej igły. Nie właściwa płytka ściągowa może złamać igłę.
13. Nie wolno używać skrzywionych igieł.
14. Nie wolno ciągnąć ani pchać materiału podczas szycia. Może to skrzywić igłę i złamać ją.
15. Należy wyłączyć maszynę podczas wszystkich czynności regulacyjnych przy igle, takich jak nawlekanie igły, zmiana igły, nawlekanie szpulki bębna, wymiana stopki itp.
16. Należy zawsze wyciągnąć wtyczkę maszyny z gniazdka przy zdejmowaniu obudowy, smarowaniu lub przy jakiegokolwiek czynności konserwacyjnej podanej w instrukcji.

**NALEŻY ZACHOWAĆ NINIEJSZĄ
INSTRUKCJĘ OBSŁUGI**

CZEŚĆ 1. OPIS CZEŚCI	3
OPIS CZEŚCI	3
STANDARDOWE WYPOSAŻENIE	4
SCHÓWEK NA AKCESORIA	4
STÓL (WOLNE RAMIE)	5
USUNIĘCIE STOŁU	5
ZAŁOŻENIE STOŁU	5
WOLNE RAMIE	5
PODLĄCZENIE MASZYNY DO SIECI	6
ROZRUSZNIK NOŻNY	6
SZYCIE WSTECZ	7
REGULACJA DOCISKU STOPKI	7
WYLĄCZENIE TRANSPORTU	7
PODNOŻENIE STOPKI	8
WYMIANA STOPKI	8
ZDEJMOWANIE STOPKI	8
ZAKŁADANIE STOPKI	8
ZDJEĆIE I MONTAŻ UCHWYTU MOCOWANIA STOPKI	8
ZDEJMOWANIE UCHWYTU MOCOWANIA STOPKI	8
ZAKŁADANIE UCHWYTU MOCOWANIA STOPKI	8
WYMIANA IGLY	9
TABELA KOMBINACJI TKANINA/IĞLA	9
NAWIJANIE SZPULKI	10
ZAKŁADANIE SZPULKI NA TRZPIEŃ POZIOMY	10
ZAKŁADANIE SZPULKI NA TRZPIEŃ PIONOWY	10
WYJĘCIE SZPULKI (DOLNEJ)	10
NAWIJANIE NICI NA SZPULKĘ	11
ZAKŁADANIE SZPULKI	12
NAWLEKANIE MASZYNY	13
AUTOMATYCZNE NAWLEKANIE IGLY	14
WYPROWADZENIE NICI DOLNEJ	15
WYBÓR ŚCIEGÓW	16
WYBÓR ŚCIEGÓW ELASTYCZNYCH	16
DŁUGOŚĆ ŚCIEGU/GĘSTOŚĆ ŚCIEGU/	16
DŁUGOŚĆ ŚCIEGU (ŚCIEGI ELASTYCZNE)	17
WYBÓR ŚCIEGÓW ELASTYCZNYCH	17
SZEROKOŚĆ ŚCIEGU	17
POZYCJONOWANIE IGLY	17
REGULACJA NAPRĘŻENIA NICI	18
CZEŚĆ 3. PODSTAWY SZYCIA	19
ŚCIEG PROSTY	19
NUMERACJA NA PŁYTCE ŚCIEGOWEJ	20
CZEŚĆ 4. ŚCIEGI UŻYTKOWE	21
ŚCIEG ZYGZAKOWY	21
ŚCIEG ÓWERŁOKOWY (ZIG-ZAG)	21
ŚCIEG ÓWERŁOKOWY	22
ŚCIEG ZYGZAKOWY ELASTYCZNY	22
ŚCIEG PROSTY POTRÓJNY	23
ŚCIEG ZYGZAKOWY (POTRÓJNY)	23
PRZYSZYWANIE GUZIKÓW	24
AUTOMATYCZNE OBSZYWANIE DZIURKI	25
REGULACJA GĘSTOŚCI DZIURKI	27
DZIURKA WZMOCNIONA	28
RECZNE WYKONANIE DZIURKI	29
PRZYSZYWANIE ZAMKA BŁYSKAWICZNEGO	31
ZAKŁADANIE STOPKI DO ZAMKÓW	31
PRZYGOTOWANIE MATERIAŁU	31
WSZYWANIE ZAMKA BŁYSKAWICZNEGO	32
ŚCIEG KRYTY	34
CZEŚĆ 5. ŚCIEGI DEKORACYJNE	35
DEKORACYJNE ŚCIEGI SATYNOWE	35
ŚCIEGI ELASTYCZNE (STRETCH)	35
MARSZCZENIE	36
SZYCIE Z LINIALEM	37
ZASZEWKA (WAŁECZEK)	38
ZASZEWKA (MUSZELKA)	38
WIĄZANIE SZWEM	39
PATCHWORK	39
APLIKACJE	40
CZEŚĆ 6. W TROSCIE O TWOJĄ MASZYNĘ	41
CZYSZCZENIE CHWYTACZA I TRANSPORTU	41
ZAŁOŻENIE KOSZYCZKA CHWYTACZ	42
WYMIANA ŻARÓWKI	42
WYJĘCIE ŻARÓWKI	42
ZAŁOŻENIE ŻARÓWKI	42



ZAŁOŻENIE KOSZYCZKA CHWYTACZ

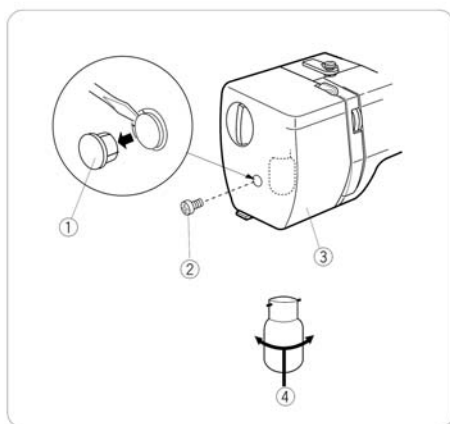
[1] Włóż koszyczek

[2] Upewnij się, że łeppek koszyczka jest obok stopera

- (1) stoper
- (2) łeppek

[3] Włóż płytkę ścięgową, tak żeby dziurki pokryły się z przewodnikami w płytce. Zakręć śrubę mocującą

- (3) dziurki na przewodniki
- (4) śruba mocująca



WYMIANA ŻARÓWKI

UWAGA !

Wyjąć wtyczkę sieciową z gniazdka, zaczekaj, aż żarówka ochłodzi się przed jej dotknięciem.

WYJĘCIE ŻARÓWKI

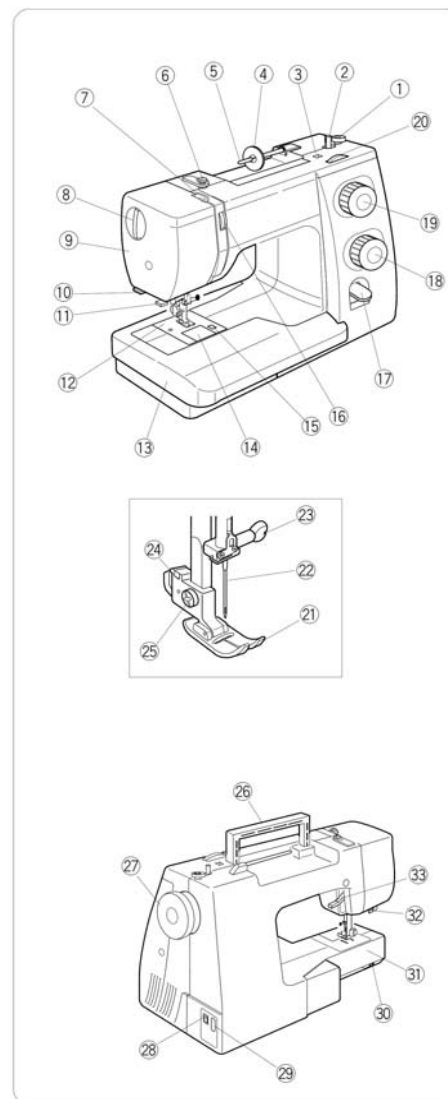
W pierwszej kolejności demontujemy zaślepkę (1), odkręć śrubę (2). Zdejmij obudowę maszyny (3).

- Naciśnij i przekręć w lewo

ZAŁOŻENIE ŻARÓWKI

- Naciśnij i przekręć w prawo

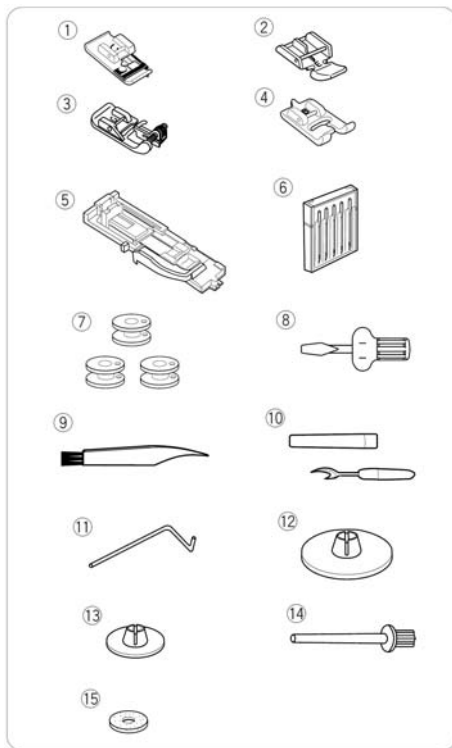
Założ obudowę maszyny, zakręć śrubę i załóż zaślepkę



CZĘŚĆ 1. OPIS CZĘŚCI

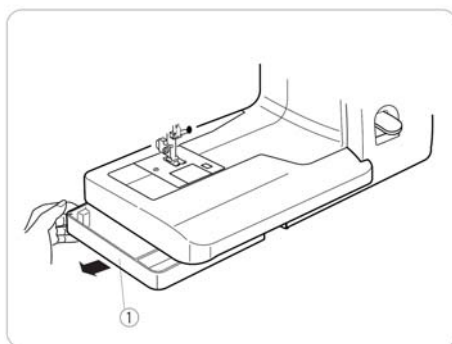
OPIS CZĘŚCI

1. Element zatrzymujący nawijanie szpulki
2. Element nawijający nitkę na szpulkę
3. Otwór na dodatkowy trzpień pionowy
4. Tarcza uchwytu szpulki
5. Trzpień poziomy szpulki
6. Element do prowadzenia nici na szpulkę
7. Podciągacz
8. Regulacja docisku stopki
9. Obudowa
10. Nożyk do obcinania nici
11. Automat do nawleknięcia igły
12. Płytkę ścięgową
13. Stolik
14. Pokrywa szpulki dolnej
15. Dźwignia otwierania pokrywy szpulki
16. Regulacja naprężenia nici górnej
17. Przełącznik zmiany kierunku szycia
18. Regulacja długości ściegu
19. Pokrętło wyboru ściegu
20. Regulacja szerokości ściegu
21. Stopka standardowa
22. Igła
23. Śruba mocująca igłę
24. Uchwyt mocowania stopki
25. Śruba mocowania uchwytu stopki
26. Uchwyt do przenoszenia maszyny
27. Koło zamachowe
28. Wyłącznik sieciowy
29. Wejście dla kabla zasilającego
30. Dźwignia wyłączenia transportu
31. Wolne ramię
32. Dźwignia automatu do dziurek
33. Dźwignia podnoszenia stopki



STANDARDOWE WYPOSAŻENIE

Nazwa	Stopka
1. Stopka overlokowa	Stopka C
2. Stopka do wszywania zamków	Stopka E
3. Stopka do ściegu krytego	Stopka G
4. Stopka do wykonywania dziurek	Stopka B
5. Stopka do automatycznego obszywania dziurki	Stopka R
6. Zestaw igieł	
7. Szpulki (3 szt.)	
8. Śrubokręt	
9. Pędzelek	
10. Przecinak do dziurek	
11. Liniał	
12. Tarcza uchwytu szpulki (duża)	
13. Tarcza uchwytu szpulki (mała)	
14. Dodatkowy trzpień pionowy	
15. Podkładka pod szpulę	



SCHOWEK NA AKCESORIA

Standardowe wyposażenie może być przechowywane w schowku na akcesoria znajdującym się pod stolikiem.

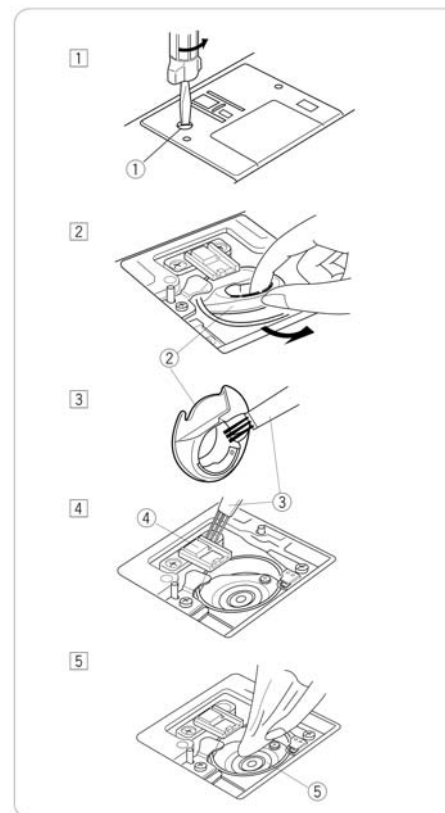
W celu otwarcia schowka pociągnij jak pokazano za rysunku obok.

(1) schowek na akcesoria

CZEŚĆ 6. W TROSCE O TWOJĄ MASZYNĘ

UWAGA !

Wyłącz maszynę i wyciągnij wtyczkę z gniazdka



CZYSZCZENIE CHWYTACZA I TRANSPORTU

[1] Zdejmij stopkę i igłę. Odkręć śrubę po lewej stronie płytki ściegowej z pomocą śrubokręta (wyposażenie standardowe).

(1) Śrubokręt

[2] Zdejmij płytkę ściegową i wyjmij szpulkę.

(2) koszyczek chwytacza

[3] Wyczyść zgromadzony kurz i skrawki nitki wewnątrz koszyczka.

(2) koszyczek chwytacza
(3) szczoteczka

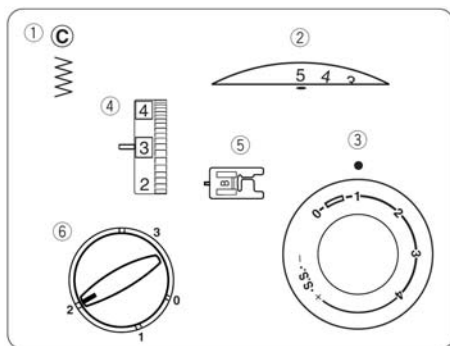
[4] Wyczyść ząbki transportu z kurzu i z resztek materiału.

(3) szczoteczka
(4) ząbki transportu

[5] Wyczyść wnętrze chwytacza miękką szmatką lub szczoteczka.

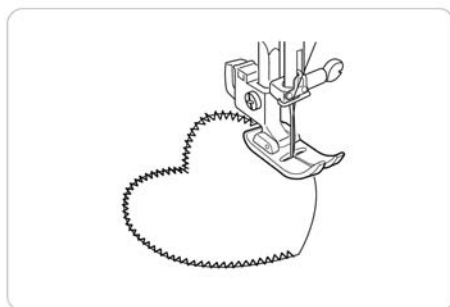
(5) chwytacz

Wycieraj delikatnie miękką, suchą szmatką lub użyj odkurzacza.



APLIKACJE

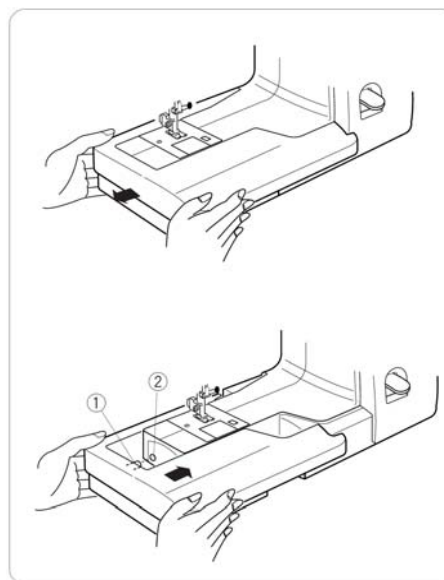
- 1 Ścieg wybrany : C
- 2 Szerokość ściegu : 3 – 5
- 3 Długość ściegu : 0,5 – 1
- 4 Napężenie nici : 1 – 4
- 5 Stopka : Stopka B
- 6 Docisk stopki : "2"



Aplikacje należy sfastrygować lub przykleić do tkaniny przy pomocy samoprzylepnego materiału. Przeszywać brzeg aplikacji w taki sposób aby igła przeszyciła prawą zewnętrzną stronę aplikacji. W zaokrąglonych rogach, należy wbić igłę w tkaninę, podnieść stopkę i przekreślić tkaninę zgodnie z kierunkiem aplikacji.

UWAGA !

Po zakończeniu przyszywania aplikacji, ustawić ponownie docisk stopki na "3".



STÓL (WOLNE RAMIĘ)

Stół dostarcza dodatkowej powierzchni przy szyciu, może być łatwo zdjęty (otrzymamy wolne ramię).

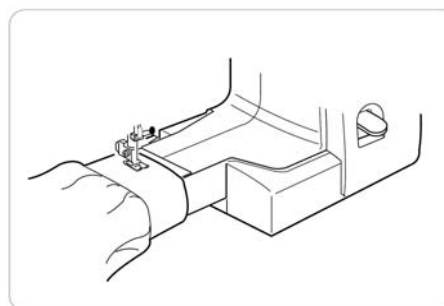
USUNIĘCIE STOŁU

Odciągnij stół od maszyny, jak pokazano na rysunku.

ZAŁOŻENIE STOŁU

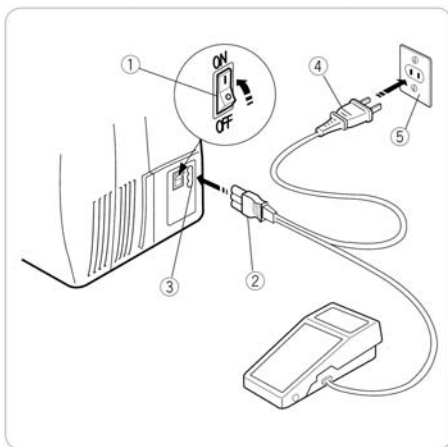
Wsuń stół, dopóki nie zatrzaśnie się w maszynie

- (1) bolec
- (2) otwór na bolec



WOLNE RAMIĘ

Wolne ramię jest przydatne do cerowania skarpet, naprawiania spodni, przyszywania łat, szycia ubrań dla dzieci.



PODŁĄCZENIE MASZYNY DO SIECI

UWAGA !

Przed podłączeniem maszyny do prądu, upewnij się, że napięcie i natężenie prądu pokazane na maszynie odpowiadają twojemu zasilaniu.

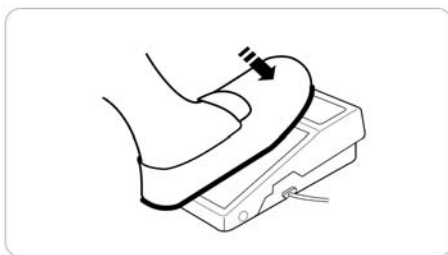
- [1] Wyłączyć zasilanie (przełącznik w pozycji "OFF")
- [2] Włożyć wtyczkę rozrusznika (2) do gniazda (3)
- [3] Włożyć wtyczkę sieciową (4) do gniazdka sieciowego (5).
- [4] Włączyć maszynę (przełącznik w pozycji "ON")

- (1) Przełącznik sieciowy
- (2) Wtyczka rozrusznika
- (3) Gniazdo w maszynie
- (4) Wtyczka sieciowa (do prądu)
- (5) Gniazdko sieciowe

UWAGA !

DLA TWOJEGO BEZPIECZEŃSTWA

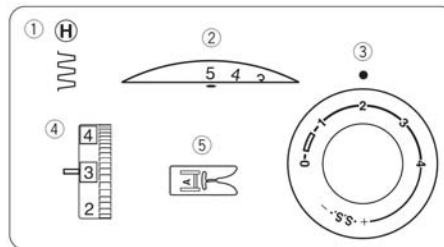
- podczas pracy nie dotykać żadnych ruchomych części (igieł itp.)
- Zawsze wyłączaj maszynę i wyciągaj wtyczkę (4) z gniazdka sieciowego (5), gdy:
 - o nie używasz lub zostawiłeś ją bez opieki
 - o wymieniasz części (żarówkę itp.)
 - o konserwujesz i czyszysz maszynę



ROZRUSZNIK NOŻNY

Prędkość szycia jest regulowana rozrusznikiem nożnym

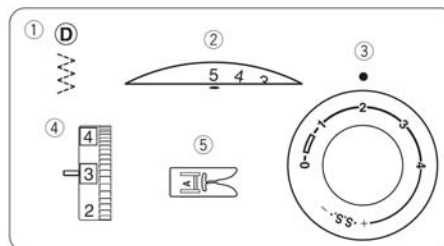
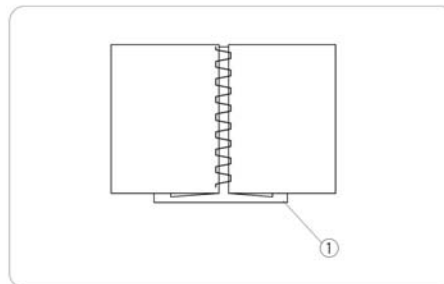
Aby zwiększyć prędkość naciśnij na rozrusznik mocniej.



WIĄZANIE SZWEM

- | | | |
|---|------------------|---------------|
| 1 | Ścieg wybrany | : H |
| 2 | Szerokość ściegu | : 3 – 5 |
| 3 | Długość ściegu | : 1 – 3 |
| 4 | Napężenie nici | : 1 – 4 |
| 5 | Stopka | : Standardowa |

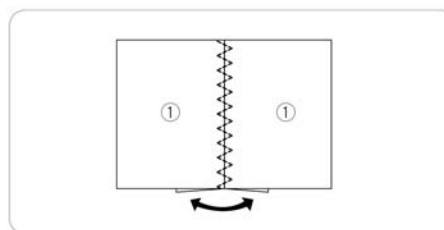
Założyć każdy z brzegów materiału na 1,3 cm po lewej stronie i zaprasować. Podłóż pod spód papier. Ułóż materiały tak aby w środku została pusta przestrzeń. Wybierz ścieg "H". Zszywaj wolno pomiędzy tkaninami, zwracając uwagę, aby igła przeszływa złożone brzegi z każdej strony.

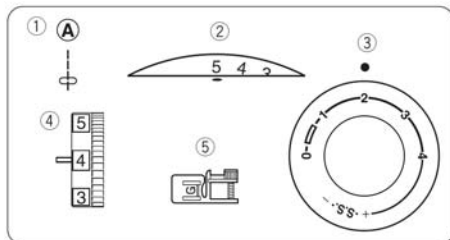


PATCHWORK

- | | | |
|---|------------------|---------------|
| 1 | Ścieg wybrany | : D |
| 2 | Szerokość ściegu | : 3 – 5 |
| 3 | Długość ściegu | : 1 – 3 |
| 4 | Napężenie nici | : 1 – 4 |
| 5 | Stopka | : Standardowa |

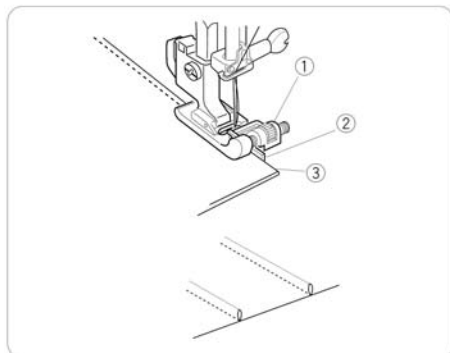
Założyć każdy z brzegów materiału po lewej stronie i zaprasować. Ułóż materiały jak pokazano obok na rysunku. Wybierz ścieg "D". Zszywaj wolno tkaniny





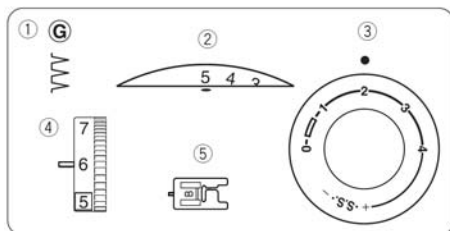
ZASZEWKA (WALECZEK)

- 1 Ścieg wybrany : A
- 2 Szerokość ściegu : 0 lub 5
- 3 Długość ściegu : 1.5 – 3
- 4 Naprężenie nici : 2 – 6
- 5 Stopka : Stopka G



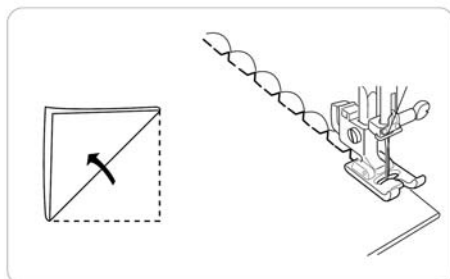
Złóż lewe strony materiał razem, wbij igłę w materiał (0.1 – 0.2 cm od krawędzi złożenia). Opuść stopkę i przekręć śrubę (1), tak żeby prowadnik stopki (2) znalazł się na krawędzi złożenia (3). Szyj wolno wzdłuż krawędzi. Po zakończeniu szycia, rozłóż materiał i przeprasuj go.

- (1) śruba stoki
- (2) prowadnik
- (3) krawędź złożenia



ZASZEWKA (MUSZELKA)

- 1 Ścieg wybrany : G
- 2 Szerokość ściegu : 5
- 3 Długość ściegu : 2 – 3
- 4 Naprężenie nici : 6 – 8
- 5 Stopka : Stopka B

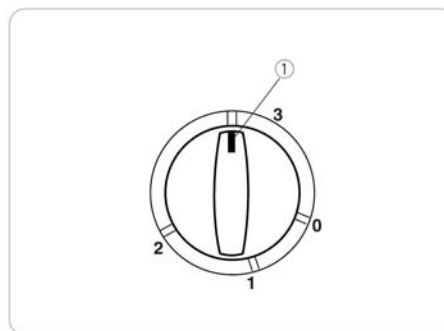


Użyj cienkiego materiału (np. trykotu). Złóż lewe strony materiał razem. Następnie włóż materiał pod stopkę, tak żeby igła w pozycji prawej wbijała się poza materiał. Po zakończeniu szycia, rozłóż materiał i przeprasuj go.



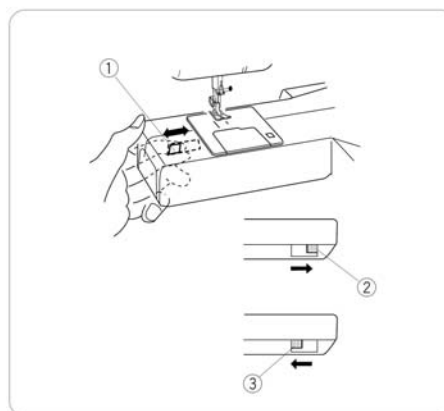
SZYCIĘ WSTECZ

Jak długo trzymasz dźwignię zmiany kierunku szycia, tak długo będziesz szyl do tyłu.



REGULACJA DOCISKU STOPKI

Docisk stopki powinien być ustawiony na "3" /normalne szycie/
Pozycja "2" – szycie aplikacji, haftowanie,
Pozycja "1" – szycie szyfon,



WYŁĄCZENIE TRANSPORTU

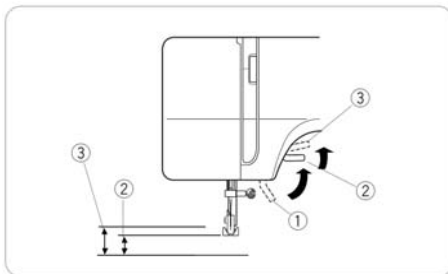
Zdejmij stół z akcesoriami.

[1] W celu opuszczenia ząbków transportu przesun dźwignie w prawo

[2] W celu podniesienia ząbków transportu przesun dźwignie w lewo

- (1) Dźwignia opuszczania ząbków transportu
- (2) Pozycja z podniesionymi ząbkami transportu
- (3) Pozycja z opuszczonymi ząbkami transportu

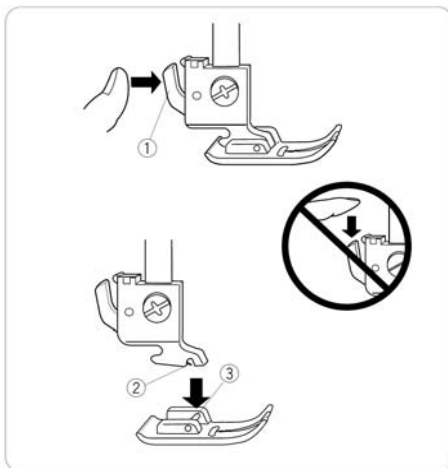
- ząbki transportu muszą być podniesione przy normalnym szyciu.
- ząbki transportu podniosą się jak maszyna zacznie szyc.



PODNOŻENIE STOPKI

Dźwignia podnoszenia stopki na dwie pozycje /normalna i podniesiona/
Pozycja podniesiona zwiększa przestrzeń pod stopką o ok. 0.6 cm.

- (1) pozycja podczas szycia
- (2) pozycja normalna
- (3) pozycja podniesiona



WYMIANA STOPKI

UWAGA !

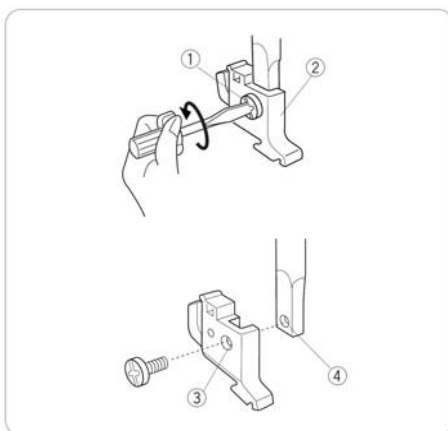
- Przełącz wyłącznik w pozycję „OFF” przed wymiana stopki
- Nie naciskaj na dźwignię zwalniana stopki

ZDEJMOWANIE STOPKI

Podnieść igłę do jej najwyższej pozycji obracając kołem zamachowym do siebie i podnieść dźwignię mechanizmu stopki. Zwolnić stopkę naciskając na dźwignię umieszczoną z tyłu uchwytu mocowania stopki.

ZAKŁADANIE STOPKI

Umieścić na płytce ścięgowej inną stopkę tak, aby poprzeczka na stopce zrównała się z rowkiem na trzonku. Opuścić dźwignię mechanizmu stopki i zamocować ją w uchwycie. Jeśli stopka jest umieszczona prawidłowo, poprzeczka powinna zaskoczyć.



ZDJĘCIE I MONTAŻ UCHWYTU MOCOWANIA STOPKI

UWAGA !

- Przełącz wyłącznik w pozycję „OFF” przed wymiana stopki

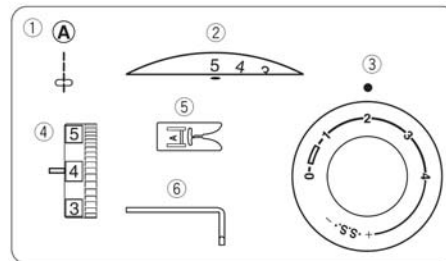
ZDEJMOWANIE UCHWYTU MOCOWANIA STOPKI

Odkręcić śrubę mocującą uchwyt stopki i zdjąć go.

ZAKŁADANIE UCHWYTU MOCOWANIA STOPKI

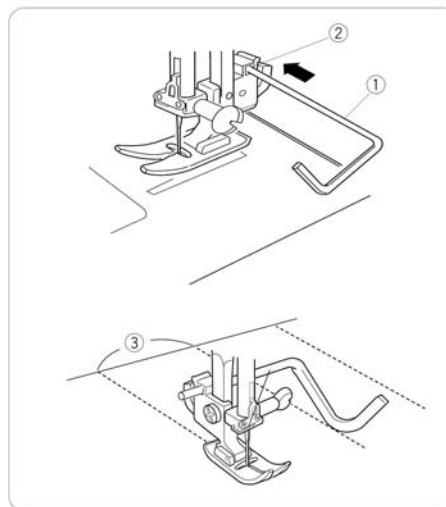
Założ uchwyt stopki, włóż śrubę do otworu w uchwycie i przykręć ją śrubokrętem

- (1) śruba mocująca uchwyt
- (2) uchwyt
- (3) otwór na śrubę mocującą /uchwyt/
- (4) otwór na śrubę mocującą



SZYCIE Z LINIAŁEM

- 1 Ścieg wybrany : A
- 2 Szerokość ściegu : 0 lub 5
- 3 Długość ściegu : 1.5 – 4
- 4 Naprężenie nici : 3 – 6
- 5 Stopka : Standardowa
- 6 Linał



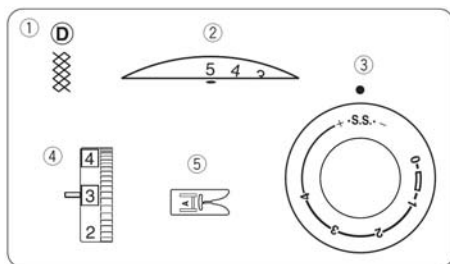
Linał pomaga utrzymać równą odległość podczas szycia

Włóż linał w otwór w uchwycie

- (1) linał
- (2) otwór w uchwycie stopki

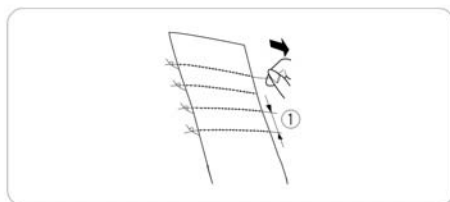
Przesuń linał w prawo lub w lewo, w zależności w jakiej odległości chcesz szyc

- (3) odległość od linału do środka stopki



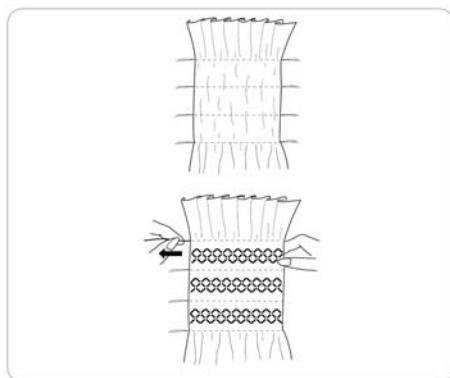
MARSZCZENIE

- 1 Ścieg wybrany : D
- 2 Szerokość ściegu : 3 – 5
- 3 Długość ściegu : S.S.
- 4 Naprężenie nici : 1 – 4
- 5 Stopka : Standardowa



KROK 1

Wybrać ścieg prosty (A), nastawić długość ściegu na 4 ze **slabym naprężeniem nici**. Wykonać ściegiem prostym szwy w odstępach ok. 1 cm.

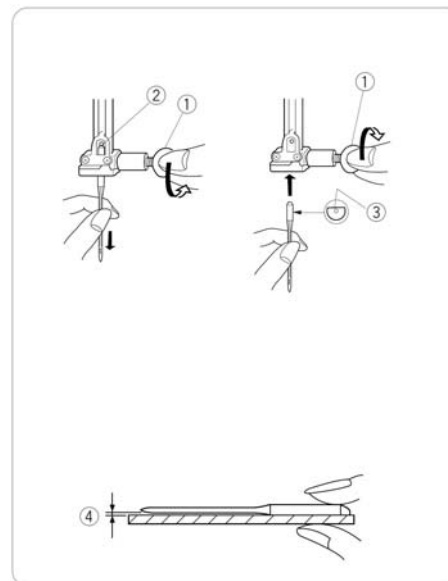


KROK 2

Pociągnąć nici dolne tak, aby odpowiednio zmarszczyć materiał, a następnie gładko wyprasować zmarszczki.

KROK 3

Wybrać ścieg "D" /ustawienia powyżej/ i przestrzenie między ściegami prostymi wypełnić tym ściegiem.
Usunąć nici ściegów prostych.



WYMIANA IGLY

UWAGA !

Upewnij się :

- wyłącznik sieciowy jest w pozycji „OFF”
- wtyczka zasilania jest wyjęta z gniazdka

- Podnieść igielnicę do najwyższej pozycji.
- Opuścić stopkę.

Wyjąć igłę luzując śrubę zacisku igły (1).

Włóż igłę /stroną półokrągłą do siebie/ do uchwytu i dokręć śrubę zaciskową.

- (1) śruba mocujący
- (2) otwór do sprawdzenia ustawienia igły
- (3) płaska strona igły

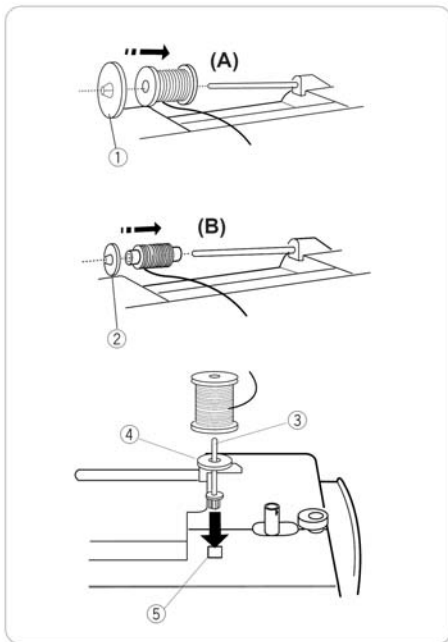
Aby szycie przebiegało bez problemów igła musi być zawsze prosta i ostra.

Prawidłowe sprawdzenie igły:

Położyć ją płaską stroną na płaskiej powierzchni. Sprawdzić igłę od ostrza i ze wszystkich stron. Wszystkie zgięte igły wyrzucić.

TABELA KOMBINACJI TKANINA/IGŁA

TYP TKANINY	RODZAJ TKANIN	TYP IGLY	ROZMIAR IGLY
BARDZO CIENKIE	SZYFON, ŻORZETA, KORONKA, ORGANDY, TIUL	UNIWERSALNA Z KÓŁKĄ	9 (65) 9 (65)
CIENKIE	BATYST, WOAL, CZYSTY JEDWAB, KREPDESZYN, CHAMBRAY, CZYSTA KREPA, LEN, BAWELNA, CHALLIS, PERCALE, WELNIANA KREPA, PEAU DE SOIE, TAFTA, SATYNA, ATLAS	POMARANCZOWA NIEBIESKA	11 (75) 11 (75) 12 (80)
	POJEDYNCZA DZIANINA, SWETER, KOSTIUM KĄPIELOWY, TRYKOT	NIEBIESKA Z KÓŁKĄ	11 (75) 11 (75)
	SKÓRA, ZAMSZ	DO SKÓRY	11 (75)
ŚREDNIA GRUBOŚĆ	FLANELA, WELUR, AKSAMIT, PERKALIK, WELWET, POPIELINA, CORDUROY, PŁÓTNO ŻEGLARSKIE, PŁÓTNO, GABARDYNA, FILC, TERRY, BURLAP, KOLDRA	CZERWONA	14 (90)
	PODWÓJNA DZIANINA (SYNTETYCZNA I NATURALNA), MATERIAŁY ROZCIĄGLIWE, WELUR, ROZCIĄGLIWE TERRY, SWETER ROBIONY NA DRUTACH	Z KÓŁNĄ	14 (90)
	SKÓRA, WYNIL, ZAMSZ	DO SKÓRY	14 (90)
GRUBE	DRELICH, PŁÓTNO ŻEGLARSKI, MOCNE PŁÓTNO	DO DRELICHU	16 (100)
	PODWÓJNA WELNA, MOCNY MATERIAŁ PŁASZCZONY, SZTUCZNE FUTRO, FIRANKA	FIOLETOWE	16 (100)
	SKÓRA, ZAMSZ	DO SKÓRY	16 (100)
	BREZENT, TAPICERKA	ZIELONA	18 (110)
WSZYSTKI	WSZYSTKIE	UNIWESALNA	11 (75) 14 (90)



**NAWIJANIE SZPULKI
ZAKŁADANIE SZPULI NA TRZPIEŃ POZIOMY**

Wcisnąć szpulkę na kołek i założyć odpowiednią zatyczkę szpulki jak pokazano na rysunku.

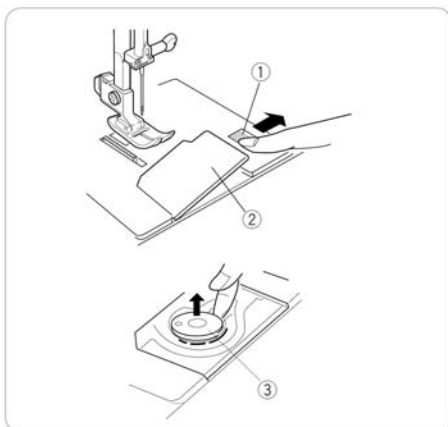
- (A) założyć dużą zatyczkę na dużą szpulę
- (B) założyć małą zatyczkę na małą szpulę

- (1) duża zatyczka
- (2) mała zatyczka

ZAKŁADANIE SZPULI NA TRZPIEŃ PIONOWY

Założ szpulę jak pokazano na rysunku obok

- (3) dodatkowy trzpień pionowy
- (4) podkładka pod szpulę
- (5) otwór na dodatkowy trzpień pionowy



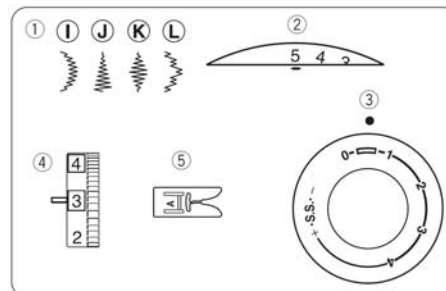
WYJĘCIE SZPULKI (DOLNEJ)

[1] Delikatnie posuń przycisk zwalnający pokrywkę chwytacza w prawo i usuń pokrywkę.

- (3) przycisk zwalnający pokrywkę
- (4) pokrywka chwytacza

[2] Wyjmij szpulę.

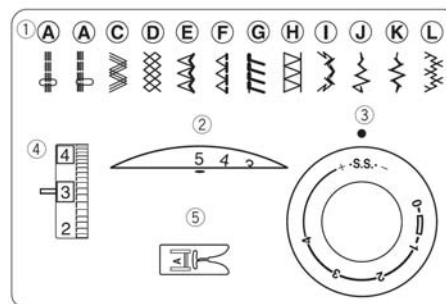
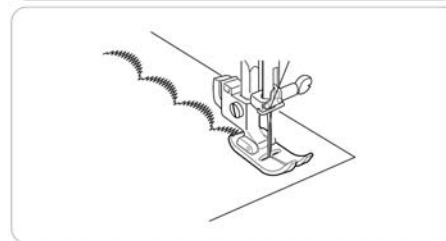
- (3) szpulka



**CZEŚĆ 5. ŚCIEGI DEKORACYJNE
DEKORACYJNE ŚCIEGI SATYNOWE**

- 1 Ścieg wybrany : I – L
- 2 Szerokość ściegu : 3 – 5
- 3 Długość ściegu : 0.5 – 1
- 4 Naprężenie nici : 1 – 4
- 5 Stopka : Standardowa lub Stopka B

Ściegami satynowymi (dekoracyjnymi) można wykańczać brzegi kołnierzy, kieszeni, chusteczek lub obrusów.



ŚCIEGI ELASTYCZNE (STRETCH)

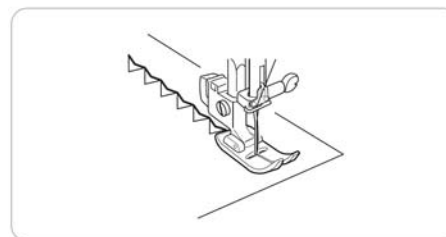
- 1 Ścieg wybrany : A – L
- 2 Szerokość ściegu : 3 – 5
- 3 Długość ściegu : S.S.
- 4 Naprężenie nici : 1 – 4
- 5 Stopka : Standardowa

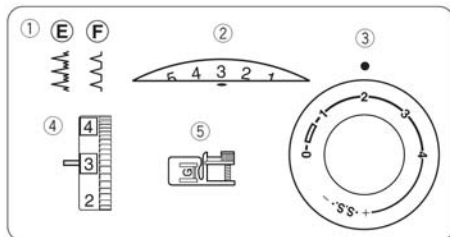
Regulacja długości ściegów z grupy S.S. następuje w zakresie „+” i “-”.

Jeśli chcesz zageścić ścieg przekręć pokrętko długości ściegu na „-”

Jeśli chcesz rozciągnąć ścieg przekręć pokrętko długości ściegu na „+”

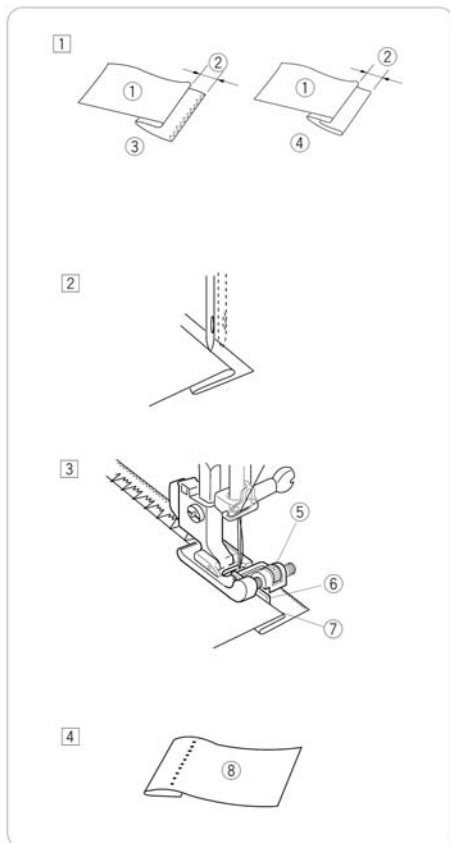
UWAGA !
Podczas szycia materiał jest transportowany do przodu i do tyłu.





ŚCIEG KRYTY

- 1 Ścieg wybrany : E lub F
- 2 Szerokość ściegu : 2-3
- 3 Długość ściegu : 2-3
- 4 Napężenie nici : 1-4
- 5 Stopka : Stopka G



[1] Złóż tkaninę jako pokazano na ilustracji.

- (1) Lewa strona materiału
- (2) 0.4 do 0.7 cm
- (3) Materiały grube
- (4) Materiały cienki i średnie

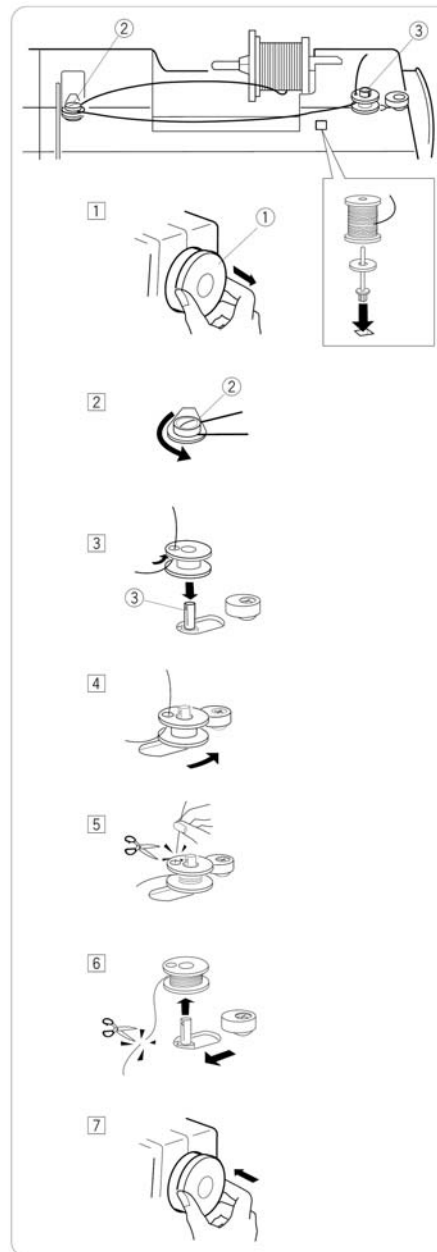
[2] Umieść tkaninę pod stopką, w taki sposób, aby igła szyła wyłącznie przez złożoną część tkaniny, w chwili gdy znajduje się ona po lewej stronie tkaniny. Opuść stopkę.

[3] Obniż stopkę, szuj powoli dla lepszej kontroli, żeby szwy zygzaka oparły się na brzegu materiału (7) i przebiły materiał. Poprawić ustawienie prowadnika (6) przekręcając śrubę (5). Przeszywać dociskając tkaninę do prowadnika

- (5) regulacja prowadnika
- (6) prowadnik
- (7) złożony materiał przy prowadniku

[4] Prawa strona materiału

- (8) prawa strona materiał



NAWIJANIE NICI NA SZPULKĘ

[1] Pociągnij za koło zamachowe w prawo (1) koło zamachowe

[2] Skieruj nitkę dookoła prowadnika, a następnie do szpuleczki (2) prowadnik

[3] Przeprowadź nitkę przez dziurkę w szpulce od wewnątrz na zewnątrz. Umieść szpulkę na trzpieniu nawijacza szpulki (3) Trzpień nawijacza szpulki

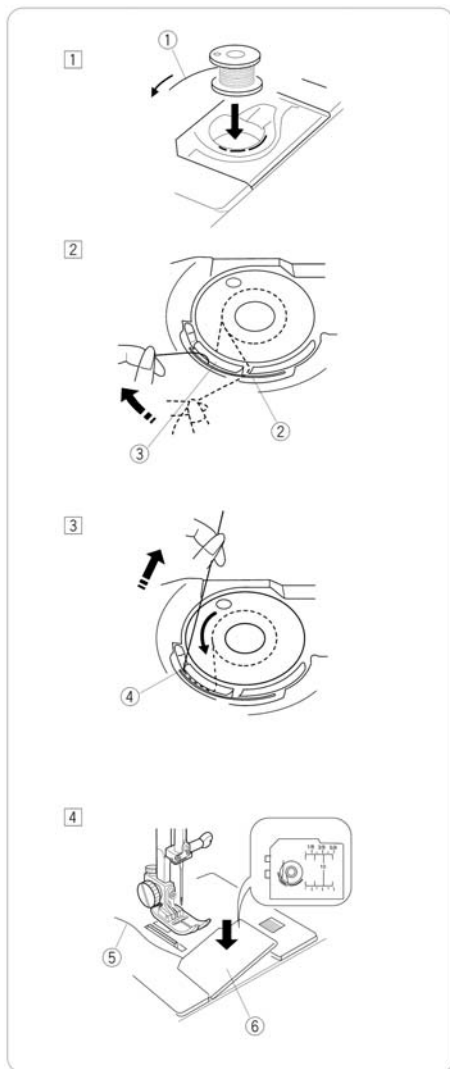
[4] Szpulkę na nawijaczu należy przesunąć w prawo.

UWAGA !
Nie dotykać trzpienia nawijacza szpulki podczas pracy maszyny

[5] Naciśnij rozrusznik rozpoczynając nawijanie. Zwolnij rozrusznik, kiedy nawinie się kilka zwojów nitki i odetnij nitkę wystającą z otworu szpulki.

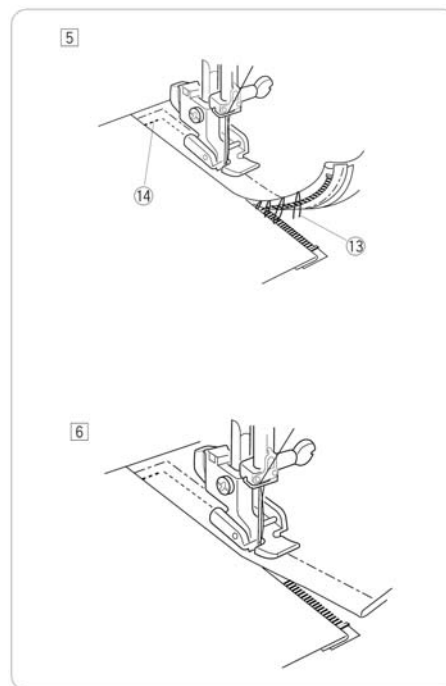
[6] Ponownie uruchom nawijanie naciskając rozrusznik. Kiedy szpulka w pełni jest nawinięta, zwolnij rozrusznik. Zwróć trzpień nawijacza szpulki do pozycji wyjściowej poprzez przesunięcie trzpienia w lewo, i utnij nitkę.

[7] Popchnij koło zamachowe w lewą stronę (pozycja wyjściowa)

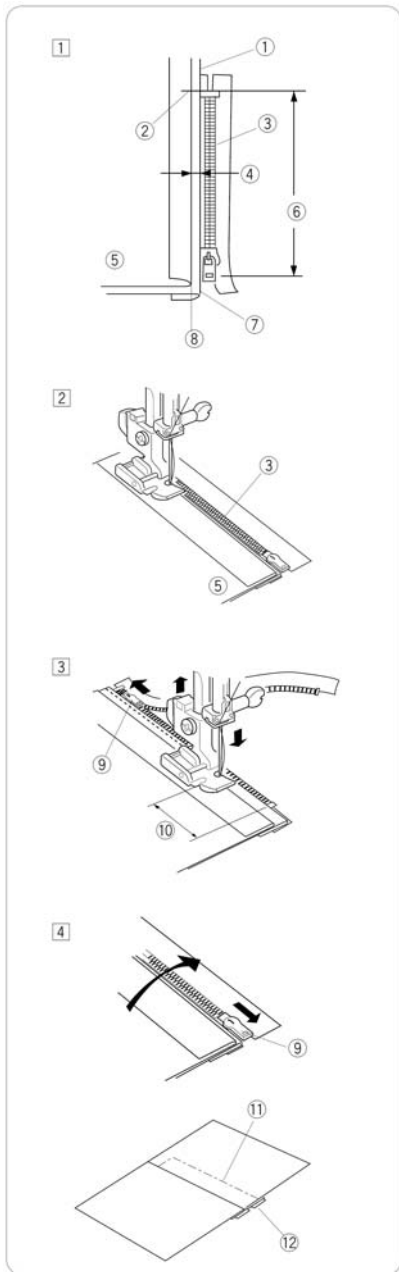


ZAKŁADANIE SZPULKI

- [1] Włożyć szpulkę do bębna.
/w sposób jak pokazano na rysunku/
(1) koniec nitki
- [2] Przeprowadź nitkę przez szczelinę (2).
/w sposób jak pokazano na rysunku/
(2) szczelina przednia
(3) blaszka dociskowa
- [3] Następnie przez szczelinę (4),
zostaw około 15 cm nitki.
/w sposób jak pokazano na rysunku/
(4) szczelina tylna
- [4] Załóż pokrywkę chwytacz
(5) nitka dolna
(6) pokrywa chwytacza



- [5] Podnieść stopkę, przełożyć w stopkę z pozycji prawej na pozycję lewą.
Umieścić materiał pod stopką tak, aby przesyć wzdłuż linii (14) (1 cm).
Następnie obróć materiał o 90° i przyszyj zamek.
Zatrzymaj maszynę ok. 5 - 10 cm przed górną krawędzią, następnie podnieść stopkę, przesunij suwak zamka w dół i rozpruj ścieg fastrygujący /tak jak pokazano obok/
(13) zakończenie zamka
(14) ścieg fastrygujący
- [6] Następnie przyszyj zamek do końca.
Przy końcu naciśnij dźwignię szycia wstecz, by zakończyć szycie (mocowanie ściegu).



WSZYWANIE ZAMKA BŁYSKAWICZNEGO

[1] Wywiń materiał tak, aby wierzchni materiał był o 4 mm bardziej wywinięty.

Przyłóż zamek do spodniej strony materiału

- (1) spodni materiał
- (2) koniec otwarcia zamka
- (3) ząbki zamka
- (4) odległość 4 mm
- (5) wierzchnia warstwa materiału
- (6) długość otwarcia zamka
- (7) krawędź spodniego materiału
- (8) krawędź wierzchniego materiału

[2] Włóż materiał pod stopkę /tak jak pokazano obok/
Rozpocznij szycie od miejsca otwarcia zamka do górnej krawędzi

/Ustawienia długości 1.5 – 4, napięcie 3 – 6/

[3] Zatrzymaj maszynę ok. 5 cm przed górną krawędzią, następnie podnieś stopkę, przesuń suwak zamka w dół.

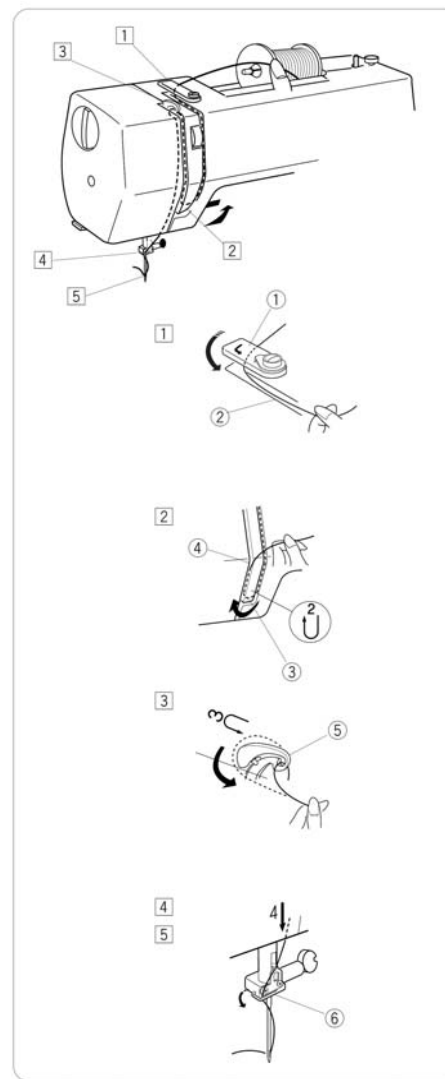
/tak jak pokazano obok/

- (9) suwak zamka
- (10) 5 cm

[4] Wymij materiał i zamknij zamek.
Rozłóż wierzchnią warstwę materiału

/tak jak pokazano obok/

- (11) krawędź wierzchniego materiału
- (12) taśma zamka



NAWLEKANIE MASZYNY

- Unieść igłę w najwyższe położenie, obracając koło zamachowe do siebie.
- Podnieść stopkę.
- Umieść szpulkę z nitką na trzpieniu, tak jak pokazano na rysunku.

[1] Przeprowadź nitkę przez prowadnik nici górnej.

- (1) prowadnik górny
- (2) prawy kanał

[2] Nawlekać nitkę w kierunku dolnym, tak, aby dostała się do talerzy napinacza nici górnej.

- (3) ochronna płytka
- (4) lewy kanał

[3] Mocno napinaj nitkę i przelóż ją na podciągacz w kierunku od prawej do lewej strony.

- (5) podciągacz

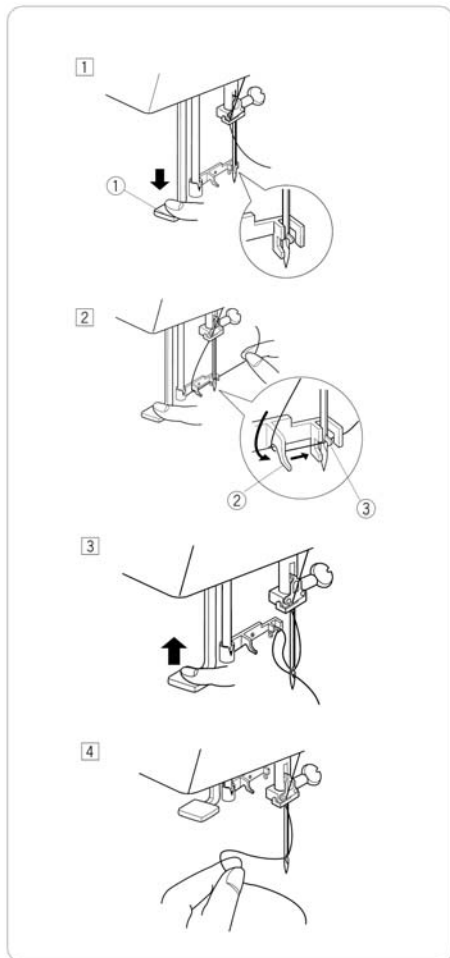
[4] Ściągnij nitkę na dół w stronę igły i przelóż ją przez przewodnik nitki (6) na wysokości igły.

- (6) przewodnik nici

[5] Nawlecz oko igły przeciągając nić z przodu do tyłu.

UWAGA!

Możesz uciąć koniec nitki przy pomocy ostrych nożyczek dla łatwiejszego nawleczenia igły.



AUTOMATYCZNE NAWLEKANIE IGŁY

[1] Igłę należy ustawić w jej najwyższej pozycji korzystając z koła napędowego. Trzymając nawlekacz opuścić go w kierunku pokazanym na rysunku. Przekręć nawlekacz w kierunku zgodnym ze strzałką, tak jak to przedstawiono na rysunku i umieść haczyk w uchy igły

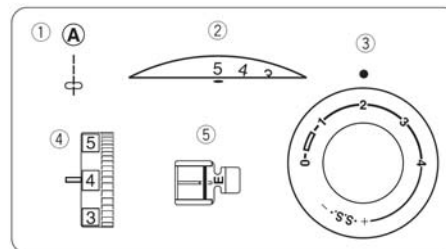
(1) nawlekacz igły

[2] Przeprowadź nić wokół prowadnika i pod haczykiem.

(2) prowadnik
(3) haczyk

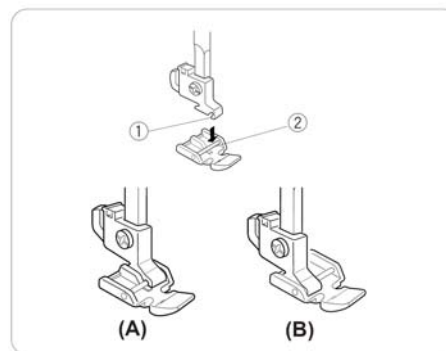
[3] Przekręć nawlekacz w kierunku zgodnym ze wskazaniem strzałki. Następnie delikatnie podnieść nawlekacz igły tak, aby pociągnąć pętlę do góry.

[4] Podnieść dźwignię nawlekacza igły i wyciągnąć ok. 5 cm nici przez igłę do tyłu maszyny.



PRZYSZYWANIE ZAMKA BŁYSKAWICZNEGO

- | | | | |
|---|------------------|---|----------|
| 1 | Ścieg wybrany | : | A |
| 2 | Szerokość ściegu | : | 5 |
| 3 | Długość ściegu | : | 1.5 – 4 |
| 4 | Naprężenie nici | : | 3 – 6 |
| 5 | Stopka | : | Stopka E |

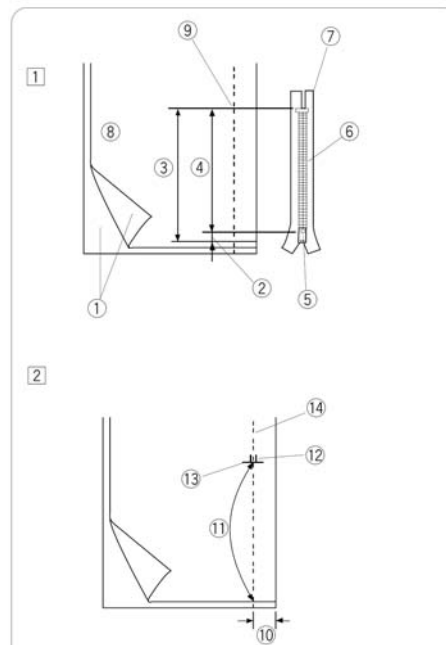


ZAKŁADANIE STOPKI DO ZAMKÓW

A : Pozycja podczas szycia lewej strony zamka

B : Pozycja podczas szycia prawej strony zamka

- (1) otwór w uchwycie
(2) trzpień w stopce



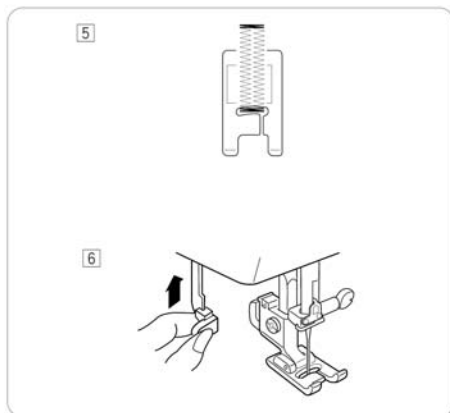
PRZYGOTOWANIE MATERIAŁU

[1] Zostaw 1 cm na zamek błyskawiczny (2)

- (1) prawa strona materiału
(2) różnica 1 cm
(3) długość otwarcia zamka
(4) długość zamka
(5) suwak zamka
(6) ząbki zamka
(7) taśma zamka
(8) lewa strona materiału
(9) koniec otwarcia zamka

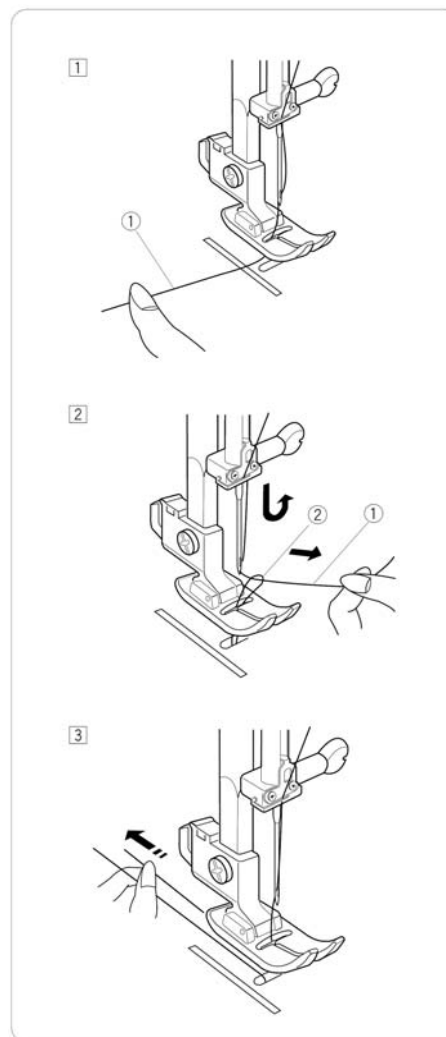
[2] Złóż materiały prawymi stronami, zacznij szyc 2 cm od krawędzi materiałów, wykonaj kilka wkóć szyjąc wstecz. Zwiększ długość ściegu na "4", zmniejsz naprężenie nici górnej na "1", i szij do końca materiału

- (10) 2 cm
(11) długość zamka
(12) wzmocnienie (ściegi szyte wstecz)
(13) koniec otwarcia zamka
(14) fastryga



[5] Ponownie rozpocznij szycie, maszyna wykona górną krawędź, a następnie będzie szyla w dół prawą stroną przyszłej dziurki.
Zatrzymaj maszynę, kiedy osiągniesz punkt początku dziurki

[6] Po zakończeniu szycia, podnieść dźwignię automatu do dziurek.



WYPROWADZENIE NICI DOLNEJ

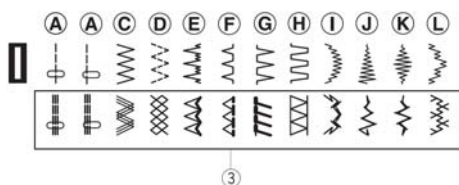
[1] Podnieś stopkę i przytrzymaj delikatnie nitkę lewą ręką.

(1) nitka górna

[2] Przekręć koło zamachowe powoli w twoim kierunku prawą ręką. Kręć do momentu aż igła znajdzie się w dole i z powrotem wyciągaj ją aż do jej najwyższej pozycji.
Lekko pociągnij nitkę górną wyciągając dolną.

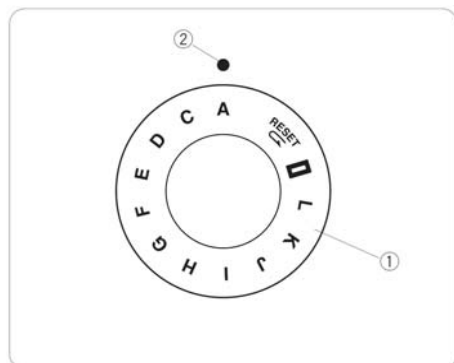
(1) nitka górna
(2) nitka dolna

[3] Wyciągnij obydwie nici na długość około 15 cm i umieść je pod stopką.



WYBÓR ŚCIEGÓW

Przed przystąpieniem do zmiany lub wyboru ściegu należy wyciągnąć igłę z tkaniny lub materiału i podnieść stopkę.



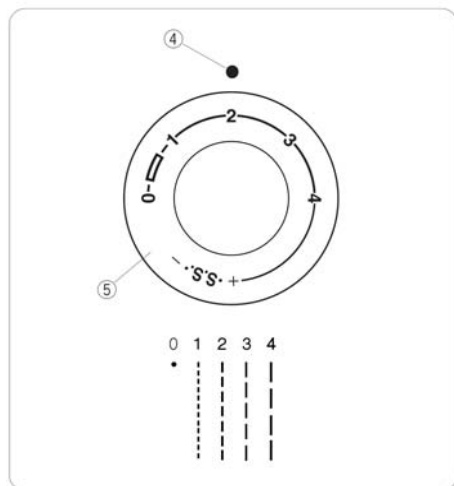
Przekręć pokrętko wyboru ściegów na żądany ścieg

- (1) pokrętko wyboru ściegów
- (2) marker (wybrany ścieg)

WYBÓR ŚCIEGÓW ELASTYCZNYCH

Kiedy chcemy szyć ściegami elastycznymi (3) musimy ustawić długość ściegu na symbolu „SS”. Jeśli chcesz ścieg zageścić ustaw „SS” na „-”, a na „+” jeśli chcesz go rozciągnąć.

- (3) ściegi elastyczne

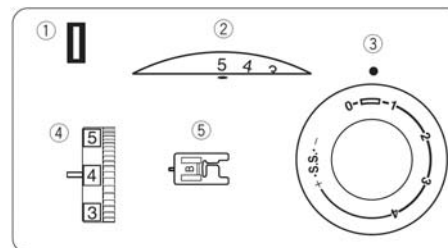


DŁUGOŚĆ ŚCIEGU /GĘSTOŚĆ ŚCIEGU/

W celu zwiększenia długości ściegu, przekręć pokrętko na wyższe cyfry.
W celu zmniejszenia długości ściegu, przekręć pokrętko na niższe cyfry.

- (4) marker (wybrana długość ściegu)
- (5) pokrętko regulacji długości ściegu

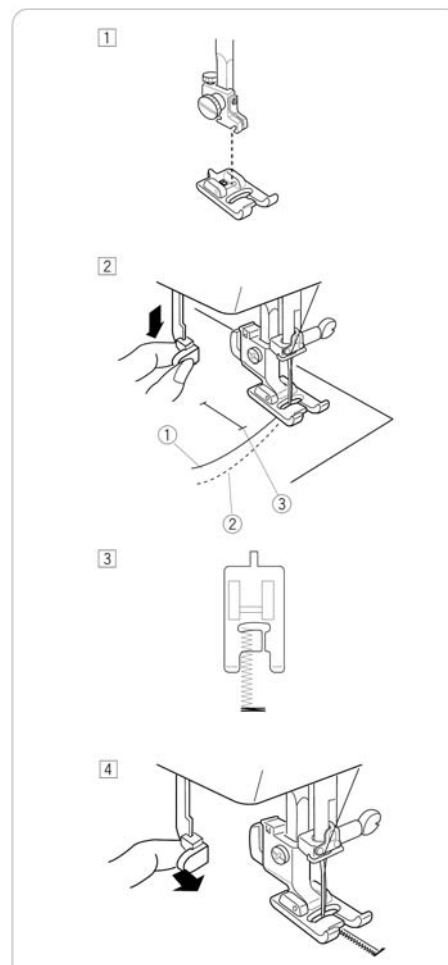
- “-” - rekomendowane gęstość dla obszywania dziurki
- Wstawianie “0,5 – 4” - ściegi zygzak



RĘCZNE WYKONANIE DZIURKI

- 1 Ścieg wybrany : [Symbol] (BH)
- 2 Szerokość ściegu : 4 – 5
- 3 Długość ściegu : [Symbol] (0,5 – 1)
- 4 Naprężenie nici : 1 – 5
- 5 Stopka : Stopka B

Jeśli chcemy wykonać dziurkę większą niż 2,5 cm, to musi być wykonana ręcznie.



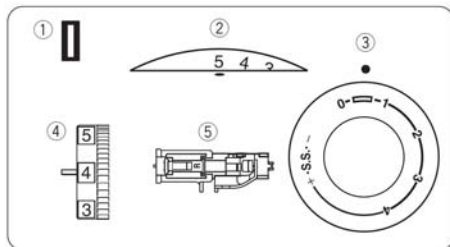
[1] Załóż stopkę B

[2] Opuścić w dół dźwignię automatu
Umieść obie nitki po lewej stronie
Ustaw stopkę na początku zaznaczonej na materiale dziurki i opuść igłę.

- (1) nitka górna
- (2) nitka dolna
- (3) początek dziurki

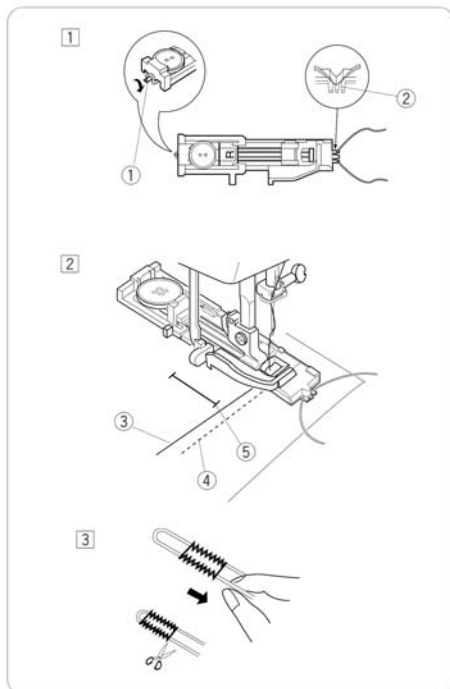
[3] Rozpocznij szycie, maszyna wykona dolną krawędź, a następnie będzie szyla do góry lewą stronę przyszytej dziurki
Zatrzymaj maszynę, kiedy osiągniesz krawędź przyszytej dziurki

[4] Naciśnij dźwignię automatu (do siebie)
/w sposób jak pokazano na rysunku/

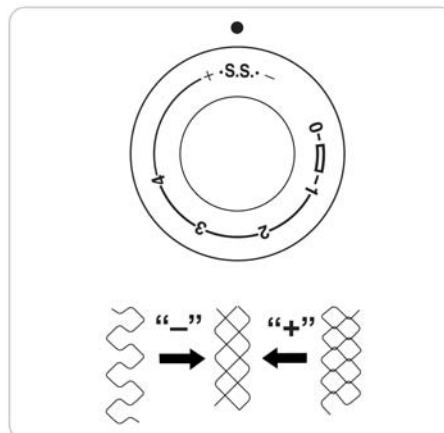


DZIURKA WZMOCNIONA

- 1 Ścieg wybrany : BH
 2 Szerokość ściegu : 4 – 5
 3 Długość ściegu : 0,5 – 1
 4 Napężenie nici : 1 – 5
 5 Stopka : Automat R



- [1] Użyj tych samych procedur jak przy wykonaniu automatycznej dziurki
 Ustawić szerokość ściegu w zależności od stosowanej nici.
- Po podniesieniu stopki do wykonywania dziurek, zahaczyć nić o zaczep w tylnej części tej stopki.
 - Pociągając do siebie obydwie końcówki nici, przeprowadzając je pod stopką. Przeprowadzić końcówki nici przez widelki znajdujące się w przedniej części stopki i mocno je przytrzymać.
 - Wbić igłę w tkaninę w miejscu, w którym przewidziano wykonanie dziurki i opuścić stopkę.
- [2] Wykonaj dziurkę przestrzegając instrukcji jak przy wykonaniu automatycznej dziurki. Wyjąć tkaninę z maszyny.
- [3] Pociągnąć za końcówki nitki wzmacniającej i odciąć zbędne nici

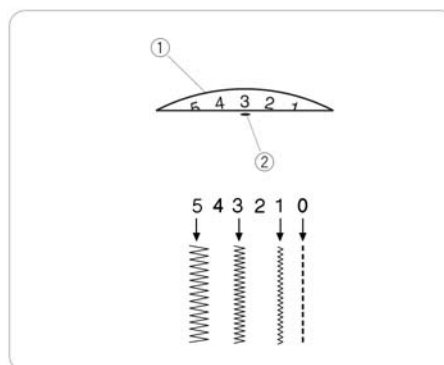


DŁUGOŚĆ ŚCIEGU (ŚCIEGI ELASTYCZNE)

WYBÓR ŚCIEGÓW ELASTYCZNYCH

Kiedy chcemy szyc ściegami elastycznymi /drugi rząd/ musimy ustawić długość ściegu na symbolu „SS”.

Jeśli chcesz ścieg zagęścić ustaw „SS” na „+”, a na „-” jeśli chcesz go rozciągnąć.

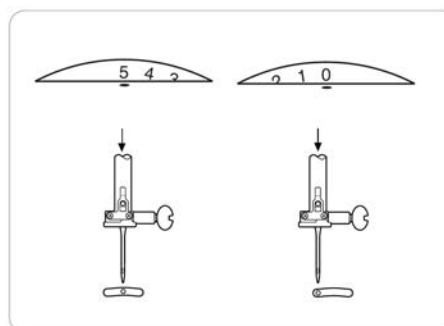


SZEROKOŚĆ ŚCIEGU

Im wyższa wartość wybrana, tym ścieg jest szerszy. Maszyna może szyc ściegiem o maksymalnej szerokości 5 mm.

- pokrętło regulacji szerokości ściegu
- marker

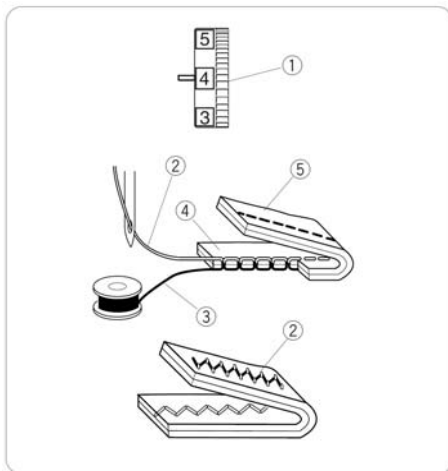
W celu ustawienia szerokości ściegu, igła musi zostać ustawiona w pozycji górnej i nie może dotykać tkaniny.



POZYCJONOWANIE IGLY

Kiedy wybrany jest ścieg prosty „A”, istnieje możliwość pozycjonowania igły. /pokrętło szerokości ściegu/.

- Przy położeniu „0” – igła znajduje się w pozycji lewej.
- Przy położeniu „5” – igła znajduje się w pozycji środkowej.

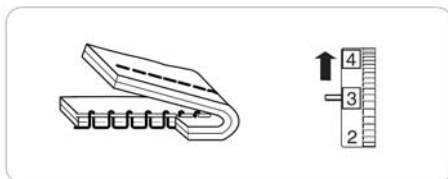


REGULACJA NAPRĘŻENIA NICI

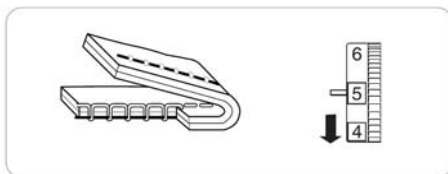
[1] Nić przewleczona przez ucho igły i nić ze szpulki bębna muszą w przypadku szwów prostych, zawiązywać się wzajemnie na dwóch warstwach tkaniny.
W przypadku ściegu zygzakowego lub ściegów ozdobnych naprężenie nici górnej musi być odrobinę niższe. Nić górna musi być lekko widoczna na lewej stronie tkaniny.

- (1) pokrętło regulacji napięcia nici
- (2) nitka górna
- (3) nitka dolna
- (4) prawa strona materiału
- (5) lewa strona materiału

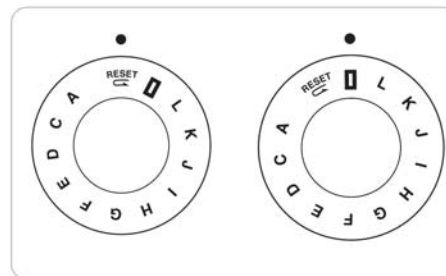
Przekręcając tarczę naprężacza w lewą lub prawą stronę, zmniejszamy lub zwiększamy naprężenie nici górnej.



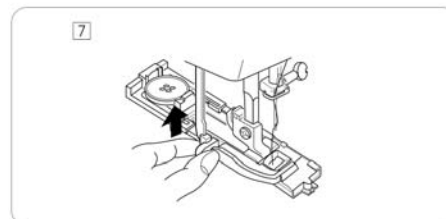
[2] W takim przypadku jak na rysunku obok należy zmniejszyć naprężenie nitki górnej poprzez ustawienie tarczy na niższą wartość.



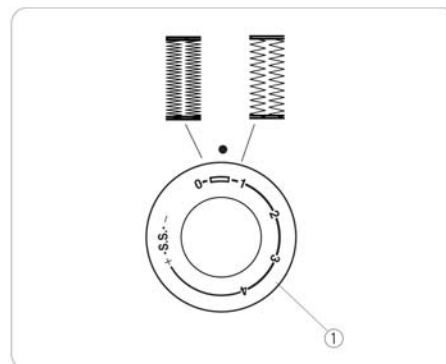
[3] W takim przypadku jak na rysunku obok należy zwiększyć naprężenie nitki górnej poprzez ustawienie tarczy na wyższą wartość.



Jeśli chcesz wykonać następną dziurkę, przekręć pokrętło na **RESET** i ponownie na **0** (jak pokazano obok).



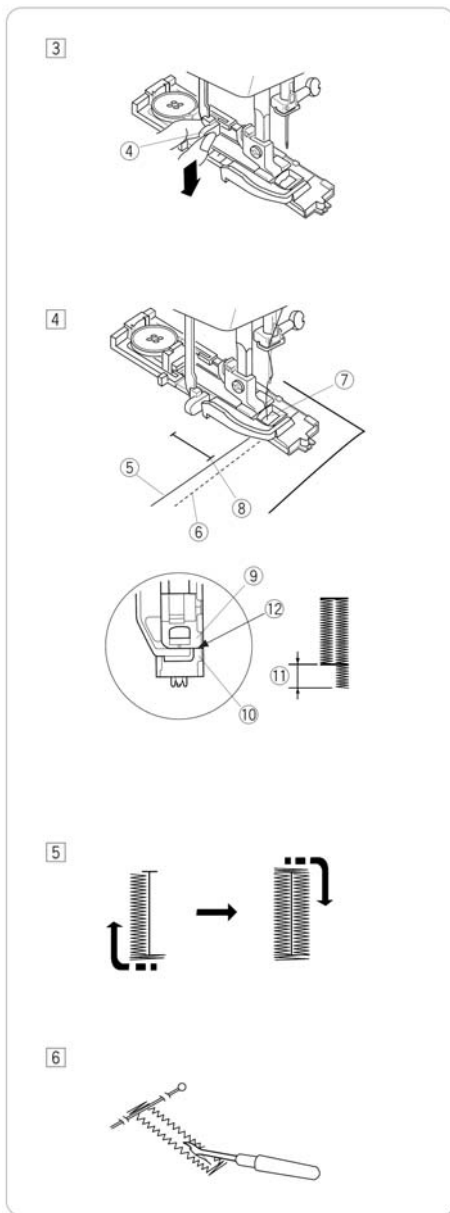
[7] Po zakończeniu wszystkich dziurek, podnieść dźwignię do wykonywania dziurek do jej pozycji wyjściowej.



REGULACJA GĘSTOŚCI DZIURKI

Istnieje możliwość zmiany gęstości wykonywania dziurki w przedziale regulacji od 0.25 do 1.0

- (1) pokrętło regulacji długości ściegu



[3] Opuścić w dół dźwignię wykonywania dziurek.

(4) Dźwignia automatu do dziurek

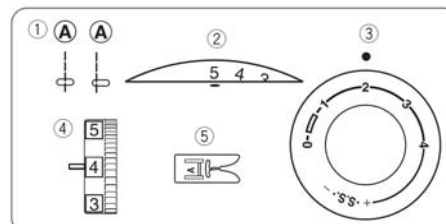
[4] Umieścić materiał pod stopką
Wyciągnij obie nitki w lewo
Ustaw igłę na zaznaczonym początku dziurki

- (5) górna nitka
- (6) dolna nitka
- (7) otwór w stopce
- (8) początek dziurki
- (9) Ześlizgiwać
- (10)Przód stopki /ramię przednie/
- (11)Różnica
- (12)W tym miejscu nie może być przerwy

[5] Rozpocznij szycie, zatrzymaj maszynę, kiedy dziurka jest kompletna.

- Maszyna przesywa rygiel dolny, następnie obrzuca lewą stronę.
- Po obrzuceniu lewej strony wykonuje górny rygiel, a następnie obrzuca prawą stronę dziurki.

[6] Wyjmij materiał i obetnij nitki, zostawiając ok. 10cm. Pociągając za nić z bębna, przeprowadzić nić górną na lewą stronę tkaniny i zawiązać węzełek. Wbić szpilkę na jednym z końców i przy pomocy precyzora naciąć dziurkę.

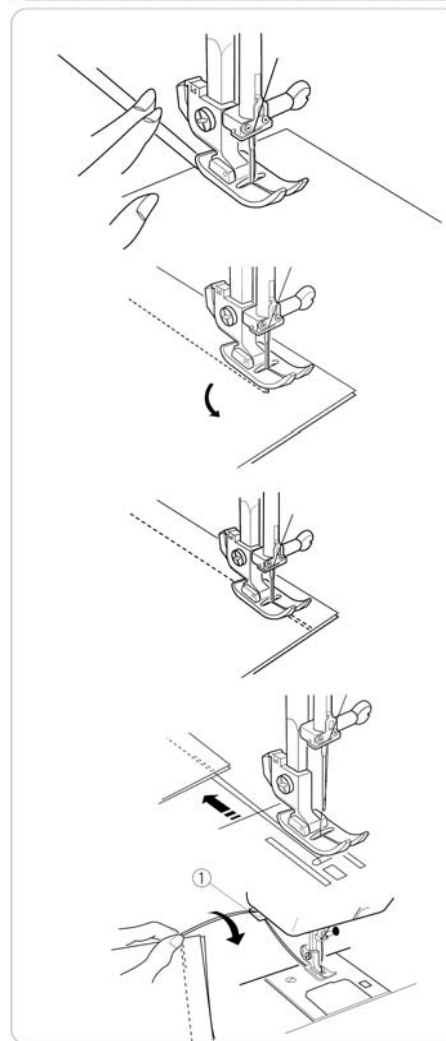


CZĘŚĆ 3. PODSTAWY SZYCIA

ŚCIEG PROSTY

- 1 Ścieg wybrany : A
- 2 Szerokość ściegu : 0 lub 5
- 3 Długość ściegu : 1.5 – 4.
- 4 Naprężenie nici : 2 – 6
- 5 Stopka : Standardowa

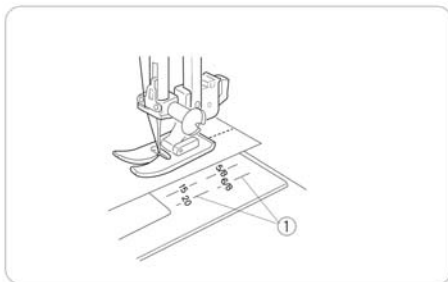
Podnieś stopkę i umieść tkaninę pod stopką obok szyjącej linii przewodnika na płytce ściegowej. Wbij igłę do tkaniny. Opuść stopkę i przeciągnij nitki za stopką. Naciśnij rozrusznik i rozpocznij szycie.



W celu wzmocnienia szwów, naciśnij przycisk szycia wstecz i przeszij kilka razy do tyłu.

Wyciągnij materiał i obetnij nitki używając nożyka zainstalowanego maszynie /pozostała nitka będzie miała odpowiednią długość dla rozpoczęcia następnego szycia/

(1) nożyk do obcinania nici

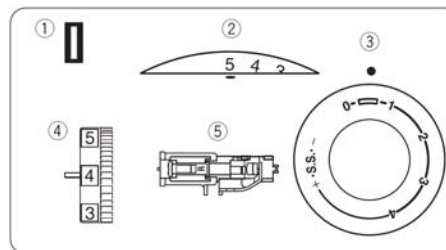
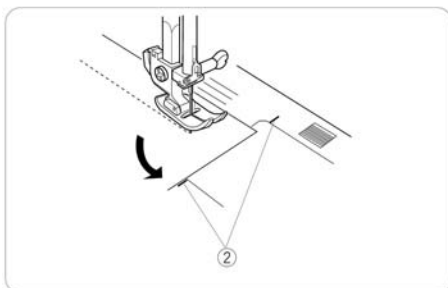


NUMERACJA NA PŁYTCY ŚCIEGOWEJ

Numeracja na płytce ściegowej służy do określenia odległości między linią a centralną pozycją igły.

Oznaczenia na płytce ściegowej	10	20	4/8"	5/8"	6/8"
Odległość w cm	1.0	2.0	1.3	1.6	1.9
Odległość w inch	(5/8)	(3/4)	1/2	5/8	3/4

- (1) Linie prowadzące
(2) Linie narożne



AUTOMATYCZNE OBSZYWANIE DZIURKI

- 1 Ścieg wybrany : (BH)
 2 Szerokość ściegu : 4 – 5
 3 Długość ściegu : (0.5 – 1)
 4 Naprężenie nici : 1 – 5
 5 Stopka : Automat R

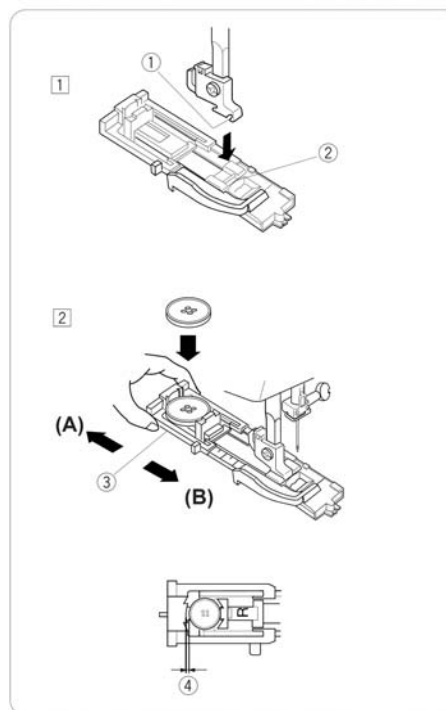
- Jeśli umieścimy guzik na stopce do wykonywania dziurek, rozmiar dziurki zostanie ustawiony automatycznie do rozmiaru guzika (max 2.5 cm).
- Wykonać próbę na podklejonej tkaninie
- Zaznaczyć początek dziurki
- Tkaniny rozciągliwe i bardzo delikatne należy podkleić

Przekręcić koło napędowe do siebie w celu ustawienia igły w najwyższej pozycji. Podnieść uchwyt mocowania stopki.

Przekręcić selektor wyboru ściegu na **BH**. Jeśli jest już wybrany ścieg **BH**, przekręć pokrętło w pozycję **RESET** i ponownie wybierz **BH**.

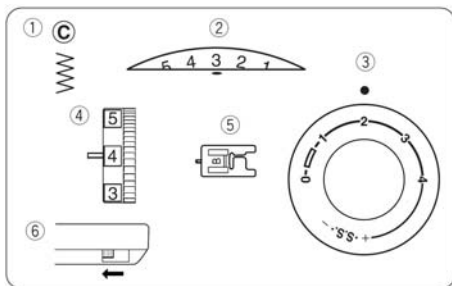
- [2] Załóż automat do wykonywania dziurek

- (1) otwór w uchwycie
(2) trzpień w stopce



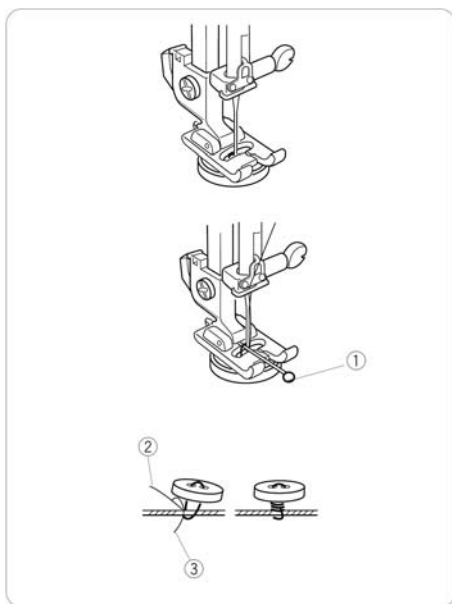
- [3] Przesunąć podstawkę guzika do tyłu (A) i umieścić na niej guzik. Przesunąć podstawkę (B) tak, aby guzik był nieruchomy.

- (3) miejsce na guzika
(4) zalecana odległość między guzikiem a uchwytem



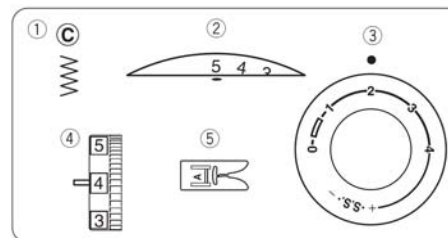
PRZYSZYWANIE GUZIKÓW

- 1 Ścieg wybrany : C
- 2 Szerokość ściegu : zależnie od guzika
- 3 Długość ściegu : -
- 4 Napężenie nici : 3 –7
- 5 Stopka : Stopka B
- 6 Transport : wyłączony



- [1] Wyłączyć ząbki transportu przesuwając dźwignię w prawą stronę. Umieścić guzik na tkaninie i przekręcając koło napędowe ręką wbić igłę w lewą dziurkę.
- [2] Opuścić stopkę. Sprawdzić czy igła prawidłowo przechodzi przez prawą dziurkę. W razie konieczności poprawić ustawienie szerokości.
- [3] Przeszyć kilka razy. W celu przyszycia guzika na nóżce, na stopce należy umieścić szpilkę. W celu wzmocnienia nóżki należy obciąć nić na długości 20 cm.
- [4] Podnieść igłę i ustaw suwak szerokość ściegu na „O”, przeszij kilka razy
- [5] Podnieść stopkę i wyjmij guzik obcinając nitki.

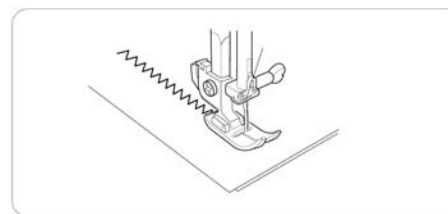
UWAGA:
Po skończeniu przyszywania guzików należy z powrotem włączyć ząbki transportu przesuwając dźwignię w lewą stronę. Po przekręceniu koła napędowego, ząbki powrócą automatycznie z powrotem na miejsce.



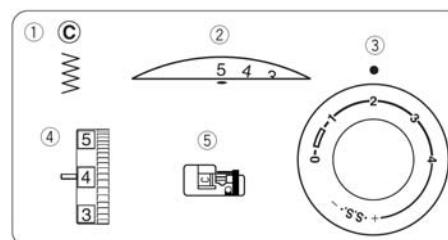
CZĘŚĆ 4. ŚCIEGI UŻYTKOWE

ŚCIEG ZYGAZKOWY

- 1 Ścieg wybrany : C
- 2 Szerokość ściegu : 1 – 5
- 3 Długość ściegu : 0.5 – 3
- 4 Napężenie nici : 2 – 5
- 5 Stopka : Standardowa

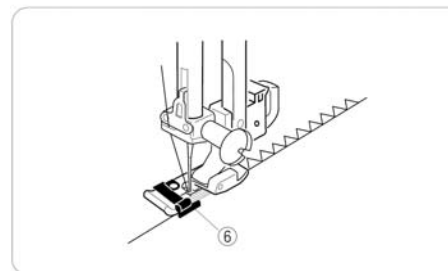


Ścieg zygzakowy stosowany jest do przyszywania aplikacji, ściegów ozdobnych, obrzucania i przyszywania guzików.



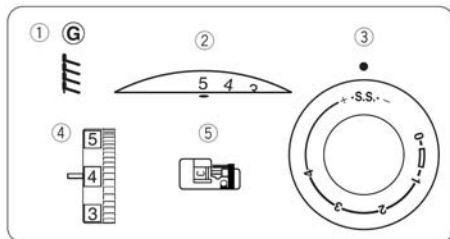
ŚCIEG OWERLOKOWY (ZIG-ZAG)

- 1 Ścieg wybrany : C
- 2 Szerokość ściegu : 5
- 3 Długość ściegu : 1 – 2
- 4 Napężenie nici : 3 – 7
- 5 Stopka : Stopka C



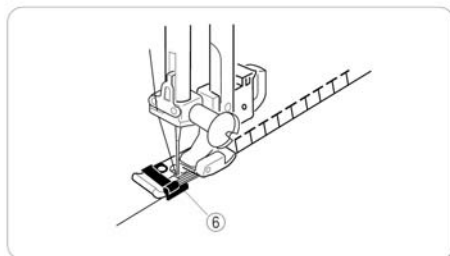
Ten typ szwu jest używany na krawędzi tkaniny, by powstrzymać materiał od strzępienia się.

(6) prowadnik



ŚCIEG OWERLOKOWY

- 1 Ścieg wybrany : G
- 2 Szerokość ściegu : 5
- 3 Długość ściegu : S.S.
- 4 Naprężenie nici : 3 – 7
- 5 Stopka : Stopka C

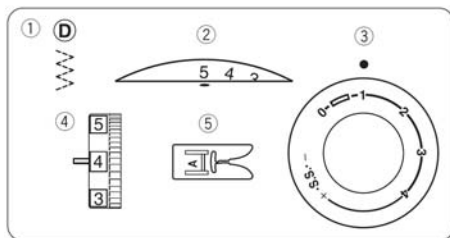


Pozwala na zszywanie i jednoczesne obrzucanie tkanin elastycznych i dżersejów.

(6) Prowadnik

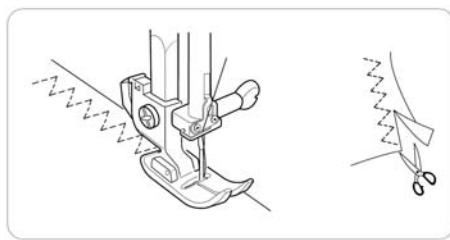
UWAGA !

Bądź ostrożny, nie tnij po szwach ściegu.



ŚCIEG ZYGAZAKOWY ELASTYCZNY

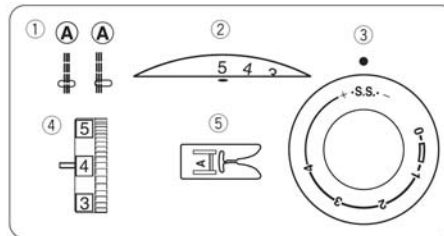
- 1 Ścieg wybrany : D
- 2 Szerokość ściegu : 3 – 5
- 3 Długość ściegu : 0.5 – 1.5
- 4 Naprężenie nici : 3 – 6
- 5 Stopka : Standardowa



Ten ścieg należy stosować aby wykańczać brzeg materiału na tkaninach syntetycznych lub na tkaninach które mają skłonność do marszczenia się po przeszyciu. Szew jest również doskonały do cerowania i naprawiania rozdarc. Przeszyj ściegiem nieopodal brzegu materiału, a następnie odetnij zbyteczny skrawek tkaniny.

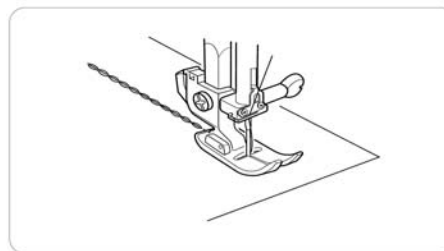
UWAGA !

Bądź ostrożny, nie tnij po szwach ściegu.

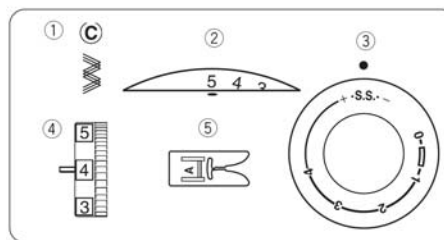


ŚCIEG PROSTY POTRÓJNY

- 1 Ścieg wybrany : A
- 2 Szerokość ściegu : 0 (0) lub 5 (5)
- 3 Długość ściegu : S.S.
- 4 Naprężenie nici : 2 – 5
- 5 Stopka : Standardowa

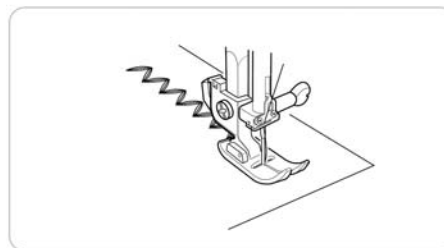


Wzmocniony ścieg elastyczny zalecany do szycia pach ubrań, odzieży roboczej i sportowej. W czasie szycia tym ściegiem wykonujemy dwa ściegi do przodu i jeden ścieg szyty wstecz, co pozwala na uzyskanie bardzo mocnego szwu. Przed przystąpieniem do wykonania ściegu potrójnego tkaninę należy sfastrygować.



ŚCIEG ZYGAZAKOWY (POTRÓJNY)

- 1 Ścieg wybrany : C
- 2 Szerokość ściegu : 2 – 5
- 3 Długość ściegu : S.S.
- 4 Naprężenie nici : 2 – 5
- 5 Stopka : Standardowa



Użyj tego ściegu podczas szycia grubych materiałów lub podczas ozdabiania materiału